



System Administration
सिस्टमएडमिनिस्ट्रेशन

विषय सूची

1	अपराध और अपराधी अनुश्रवण प्रणाली	4
1.1	योजना का संक्षिप्त परिचय	4
1.2	आधुनिक तकनीक प्रदान करना	4
1.3	कार्यक्षमता में वृद्धि	5
1.4	सूचना और अभिसूचना (इंटेलिजेंस) के आदान-प्रदान के लिए राष्ट्रीय प्लेटफार्म का सृजन	5
1.5	नागरिकों और पुलिसकर्मियों को सेवा प्रदान करना	5
2	विंडोज 7 अवलोकन	5
2.1	स्टार्ट बटन	5
2.2	नए इंस्टाल्ड प्रोग्राम	5
2.3	टास्क-बार	6
3	कंप्यूटर हार्डवेयर, साफ्टवेयर का वर्णन	7
3.1	हार्डवेयर	7
3.2	सॉफ्टवेयर	7
4	बेसिक कंप्यूटर ट्रबल शूटिंग गाईड (कंप्यूटर से सम्बन्धी मूल समस्याओं के समाधान की दिग्दर्शिका)	7
4.1	सी एम ओ एस में प्रवेश	7
4.2	सी.पी.यू. पोर्ट सूचना और समस्या समाधान (सी.पी.यू. पोर्ट इन्फोरमेशन और ट्रबल शूटिंग)	8
4.3	समस्या समाधान (ट्रबल शूटिंग)	8
4.4	क्या नेटवर्क या इंटरनेट नहीं आ रहा है?	9
4.5	डेस्कटॉप हैंग अप	9
4.6	ब्लू स्क्रीन	10
4.7	कीबोर्ड, माउस संबंधी विषय	10
5	मैनेज एडमिनिस्ट्रेटर एकाउंट	10
5.1	यूजर क्रीएशन, एंड फीचर्स	11
5.2	फोल्डर और फाईल शेयरिंग	12
5.3	डोमेन और वर्कग्रुप कांसेप्ट (संकल्पना)	13
6	डेस्कटॉप शेयरिंग	13
6.1	आई पी चैकिंग	14
6.2	रिमोट शेयरिंग इनेबल तथा शेयरिंग प्रोसेस	15
7	मैनेजिंग विंडोज अपडेट	15
7.1	एंटी वायरस (विशेषताएं तथा अद्यतन) फीचर्स और अपडेट	15
7.2	डिस्क डिफ्रैगमेंट	16
7.3	डिस्क क्लीन अप	17
7.4	विंडोज अपडेट	17
7.5	आई.ई.सिक्योरिटी (सुरक्षा)	17
7.6	एडोब एक्रोबेट रीडर का इंस्टॉलेशन	18
8	इंटरनेट एक्सप्लोरर	18
8.1	इंटरनेट ऑप्शन फीचर – डीलीट टैम्प फाइल्स, हिस्ट्री, कुकीज	18
8.2	लेन सैटिंग (प्रॉक्सी सैटिंग)	18
8.3	अन्य ब्राउजर	19
9	नेटवर्किंग	19
9.1	नेटवर्किंग डिवाइसिस की संकल्पना (लैन, वैन)	19
9.2	पिंग कमांड	19
9.3	ट्रेसर्ट (ज्जंतबमतज)	20
9.4	एनालाईज सिस्टम लॉग और इवेंट लॉग	21
9.5	इवेंट लॉग को देखने वाला (इवेंट व्यूअर)?	22

10	सर्वर	22
10.1	विंडो सर्वर – अवलोकन (ओवर व्यू)	22
10.2	सर्वर की भूमिका और लाभ	23
10.3	सर्वर – क्लाइंट माडल	23
11	प्रिंटर और स्कैनर	23
11.1	यू.एस.बी. द्वारा इंस्टालेशन	23
11.2	नेटवर्क प्रिंटर इंस्टाल करें	24
11.3	प्रिंटर/डिवाइस शेयरिंग	26
11.4	स्कैनर	26
12	कोर एप्लीकेशन सॉफ्टवेयर (सी ए एस)	27
12.1	सी ए एस सर्वर इंस्टालेशन	27
12.2	सी ए एस क्लाइंट इंस्टालेशन	27
12.3	एस क्यू एल	27
12.4	सी.ए.एस. स्टेटस ऑनलाइन या ऑफलाइन की जांच	28
13	ऐरर लॉग को कैसे रिपोर्ट करें	29
14	सी.ए.एस.ऑनलाइन एडमिनिस्ट्रेशन (प्रशासन)	30
14.1	नए उपयोगकर्ता का सृजन (क्रीएट न्यू यूजर)	30
14.2	संशोधित उपयोगकर्ता विवरण	32
14.3	प्रभारी अधिकारी और पर्यवेक्षक का निर्धारण	34
14.4	संशोधित कार्यालय प्रभारी तथा पर्यवेक्षक	35
14.5	भूमिका उपयोग का मानचित्रण (मैचिंग)	35
14.6	पुलिस थाना के कार्यक्षेत्र को शामिल करें	36
14.7	संशोधित पुलिस थाना अधिकार क्षेत्र	37
14.8	मास्टर्स	38
14.9	हमसे सम्पर्क करें (ऐड कॉन्टैक्ट अस)	39
14.10	अक्सर पूछे जाने वाले प्रश्न जोड़–(एफ.ए.क्यू)	41
14.11	अक्सर पूछे जाने वाले प्रश्न हटाए	42
14.12	ऑनलाइन पुस्तकालय	43
14.13	लॉगईन पेज संशोधित	45
15	यू.पी.एस.	45
15.1	इंडीकेशन (संकेत) –ऑनलाइन, ऑफलाइन, ओवरलोड, एलार्म	46
15.2	बुनियादी रखरखाव	46

1 अपराध और अपराधी अनुश्रवण प्रणाली

अपराध और अपराधी का पता लगाने का नेटवर्क सिस्टम (सीसीटीएनएस) की संकल्पना को गृह मंत्रालय द्वारा समस्त सहयोगी संगठनों के साथ विस्तृत विचार-विमर्श से तैयार किया गया है इन सहयोगी संगठनों में राष्ट्रीय अपराध रिकार्ड ब्यूरो (एनसीआरबी), राज्य सरकारें, सूचना प्रौद्योगिकी विभाग (डीआईटी), भारत सरकार तथा राष्ट्रीय सूचना केन्द्र (एनआईसी) शामिल हैं। इसे 'मिशन मोड परियोजना' (एमएमपी) के रूप में कार्यान्वित किया जाएगा और राष्ट्रीय ई-शासन योजना (NeGP) के दिशा-निर्देशों को अपनाया जाएगा।

सीसीटीएनएस का उद्देश्य ई-शासन (e-Governance) के सिद्धांतों को अपनाते हुए पुलिस तंत्र के सभी स्तरों पर विशेष रूप से पुलिस थाना स्तर पर पुलिस की क्षमता और प्रभाव को बढ़ाने के लिए विस्तृत और एकीकृत प्रणाली को तैयार करना है और सही समय में "अपराधी की जांच और अपराधी का पता लगाने" के लिए सूचना प्रौद्योगिकी (आईटी) की उत्कृष्ट आधुनिक (स्टेट ऑफ आर्ट) निगरानी प्रणाली (ट्रैकिंग सिस्टम) तैयार करने के लिए पूरे देश में बुनियादी ढांचे का नेटवर्क तैयार करना है जो वर्तमान में देश की आंतरिक सुरक्षा की स्थिति के संदर्भ में एक मुख्य आवश्यकता है।

इस योजना का उद्देश्य पुलिस थाना से उच्च स्तर तक योजनाबद्ध रूप में सूचना प्रौद्योगिकी की उत्कृष्ट आधुनिक स्वचालित कार्य प्रणाली को विकसित करने के लिए आधारभूत सुविधाएं प्रदान करते हुए बुनियादी ढांचा और प्रक्रिया विधि को तैयार करना और जन सेवा डिलीवरी प्रणाली प्रदान करना है। इस योजना से सिर्फ पुलिस थाना और उच्च स्तर तक पुलिस की कार्यप्रणाली स्वचालित ही नहीं होगी बल्कि इससे जन सेवा प्रदान करने के लिए सुविधाजनक प्रक्रिया तंत्र भी तैयार होगा जिसमें शिकायतों को ऑनलाइन दर्ज कराना, पुलिस थाना में दर्ज मामले की स्थिति का पता लगाना, किसी व्यक्ति का सत्यापन आदि सेवाएं शामिल हैं।

योजना में पुलिस यूनिटों की शीर्षस्थ (वर्टिकल) कनेक्टिविटी (राज्य में विभिन्न स्तरों पर पुलिस यूनिटों का सम्पर्क –पुलिस थाना, जिला पुलिस कार्यालय, राज्य मुख्यालय, एस सी आर बी और अन्य पुलिस संगठन – तथा राज्य मुख्यालयों द्वारा राज्य/केन्द्र शासित प्रदेश, भारत सरकार के स्तर पर एन.सी. आर.बी) के साथ-साथ समस्तर कनेक्टिविटी, राज्य और केन्द्रीय स्तर पर पुलिस कार्यकलापों को विदेशी संगठनों से जोड़ना (लिंगिंग) भी शामिल है। सी सी टी एन एस द्वारा नागरिकों को मूल सेवा प्रदान करने के लिए नागरिकों के साथ परस्पर सम्पर्क उपलब्ध कराया जाएगा।

1.1 योजना का संक्षिप्त परिचय

सी सी टी एन एस योजना का व्यापक दृष्टिकोण एक उत्कृष्ट आधुनिक प्रणाली (स्टेट ऑफ आर्ट सिस्टम) तैयार करना है जिससे अपराध के वास्तविक समय और अपराधी की सूचना की जानकारी सभी साझेदार आसानी से प्राप्त करने में सक्षम होंगे। सी सी टी एन एस योजना के मुख्य उद्देश्य निम्नलिखित हैं :

1.2 आधुनिक तकनीक प्रदान करना

इस योजना में अपराध की जांच, अपराध रोकथाम, कानून और व्यवस्था कायम रखने तथा अन्य कार्य जैसे यातायात संचालन, आपातकालीन प्रतिक्रिया आदि के लिए आधुनिक तकनीक प्रदान करना शामिल है। आधुनिक विधि (Tool) से पुलिसकर्मियों को अपना काम प्रभावशाली और दक्षतापूर्ण तरीके से करने में मदद मिलेगी। इस प्रक्रिया विधि से इसके अलावा गैर जरूरी कार्य से बचने और मामला बंद होने तक बेहतर प्रबंधन के लिए समेकित कार्यप्रणाली तैयार करने में भी मदद मिलेगी।

1.3 कार्यक्षमता में वृद्धि

योजना में अपने संचालन तंत्र को सुचारु और मानकीकरण करते हुए कार्य प्रणाली में से गैर जरूरी व निरर्थक मदों को समाप्त करने, गंतव्य तक पहुंच प्रदान करते हुए संचार को बढ़ाना और अतिरिक्त संचार तरीकों जैसे पुलिस संदेश, ई-मेल, मोबाईल, टेलीफोन आदि की उपलब्धता, कार्यालय के सहायक कार्यों जैसे सूचना एकत्र करना, एम आई एस, वर्क फ्लो आदि को स्वचालित करने के माध्यम से कार्यक्षमता बढ़ाने पर जोर दिया गया है।

1.4 सूचना और अभिसूचना (इंटेलिजेंस) के आदान-प्रदान के लिए राष्ट्रीय प्लेटफार्म का सृजन


इस योजना में राज्य स्तर पर एस एस डी जी तथा राष्ट्रीय स्तर पर एन एस डी जी के उपयोग द्वारा सूचना और अभिसूचना (इंटेलिजेंस) के आदान-प्रदान के लिए राष्ट्रीय प्लेटफार्म का निर्माण करना शामिल है। इससे अन्य परस्पर सहयोगी एजेंसियों में डाटा और सूचना के आदान-प्रदान में मदद मिलेगी जिसमें अंतिम स्तर तक दो तरीकों से पुलिस थाना या पी. सी. आर. में सूचना का आदान-प्रदान भी शामिल है। इससे पुलिस कार्मिक चयनित संचार माध्यम के द्वारा समय पर सही सूचना मिलने से अपने कार्यों को बेहतर व कारगर ढंग से करने में सक्षम होंगे।

1.5 नागरिकों और पुलिसकर्मियों को सेवा प्रदान करना

इस योजना में ऐसी सेवाओं को सम्मिलित किया गया है जिन्हें नागरिकों द्वारा अपने नजदीक उपलब्ध साधन जैसे इंटरनेट, पुलिस थाना आदि के माध्यम से स्वयं इस्तेमाल किया जा सकता है। जिसमें यह भी शामिल है कि पुलिस कार्मिक नागरिक शिकायतों पर ध्यान देंगे और वास्तविक निर्धारित समयबद्ध रूप में अलग-अलग स्रोतों से अनुरोध करेंगे इसकी सार्थकता यह है कि प्रभावशाली और समयबद्ध रूप में मामले के समाधान तक पहुंचा जा सकता है। आंतरिक रूप में यह प्रणाली पुलिस कार्मिकों को मामला दर्ज करने, जांच और मुकदमा चलाने की तैयारी के लिए मामले को ऑनलाइन कर देगी जिससे कागजात संबंधी कार्य और पारम्परिक प्रणाली पर निर्भरता काफी कम हो जाएगी तथा कार्य प्रणाली में तेजी आएगी।

2 विंडोज 7 अवलोकन

2.1 स्टार्ट बटन

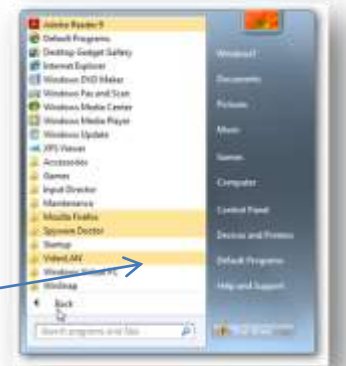
- इसे उपयोग करने के लिए टास्कबार पर बाईं ओर दिये  बटन पर क्लिक करें।
- इससे सामान्य उपयोग के प्रोग्राम सूचीबद्ध हो जाएंगे।
- इस सूची में हर प्रोग्राम के दाहिने तरफ एक तीर है। तीर पर कर्सर को ले जाने पर नवीनतम डाक्यूमेंट (दस्तावेज) की सूची दिखाई देगी। यदि आप इसे खोलना चाहते हैं तो आप अपेक्षित डाक्यूमेंट को सेलेक्ट कर सकते हैं। इसे पीकिंग के रूप में जाना जाता है। यह आपकी मदद के लिए अनेक स्थानों पर दिखाई देगी।

- इसमें शट डाउन बटन भी प्रदर्शित होगा।

2.2 नए इंस्टाल्ड प्रोग्राम

- स्टार्ट बटन पर क्लिक करें।
- नए इंस्टाल्ड (स्थापित) प्रोग्राम पीली पट्टी में दिखाई देंगे।

नए इंस्टाल्ड (स्थापित) प्रोग्राम



2.3 टास्क-बार

टास्क-बार स्क्रीन के निचले भाग में दिखाई देता है। इसमें स्टार्ट बटन, ब्राउजर (आई ई); फोल्डर बटन, मीडिया प्लेयर और आउटलुक शामिल है। दाहिनी ओर के बटन में छुपे आइकन दिखाने, इंटरनेट पहुंच, स्पीकर की आवाज, तिथि और समय दिखाने वाले शामिल हैं।




टास्कबार की नई विशेषताएं

अगर आपके पास ब्राउजर विंडो, एक्सप्लोरर विंडो या फाईल ओपन है तो आप इन्हें टास्क बार पर बटनों का उपयोग करते हुए आसानी से देख सकते हैं। उदाहरण के लिए यदि माऊस का कर्सर ब्राउजर बटन के ऊपर जाया जाता है तो मिनीमाइज की हुई विन्डो प्रदर्शित होने लगती है। उपयोगकर्ता (यूजर)टास्क बार पर बटनों को क्लिक करके इसका इस्तेमाल कर सकता है। प्रत्येक बटन के ऊपरकर्सर रखने से वहविन्डो प्रदर्शितहोने लगेगी तथा डेस्कटॉप और अन्य खुला हुआ दस्तावेज (डाक्यूमेंट) दिखाई देने लगेगा।



इसको पीकिंग के रूप में जाना जाता है।

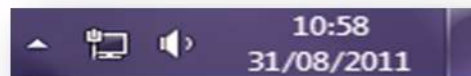
सामनेविंडों में कंट्रोल पैनल के अंदर 3 अलग विंडो खुली हैं। इस व्यू से एक को सेलेक्ट करके एक विंडो के क्लोज बटन  को क्लिक करके बंद कर सकते हैं।



यदि आपके पास खुले दस्तावेजों की श्रृंखला (Series of open documents) है तो टास्क बार पर इसके पीछे आउटलाइन आ जाएगी। यह दर्शाती है कि 1 से ज्यादा डाक्यूमेंट खुले हैं। यदि आप के पास इस प्रकार का सिर्फ 1 डाक्यूमेंट खुला है तो इसमें कोई आउटलाइन नहीं आएगी।

टास्कबार के विशिष्ट लक्षण (प्रोपर्टीज)

कर्सरको टास्कबार पर ले जाकर माऊस से राईट क्लिक करते हैं, तो आपको इस पर एक सूची दिखाई देगी, इस पर प्रोपर्टीज दर्शितहोगा। प्रोपर्टीज पर क्लिक करने पर 'टास्कबार और स्टार्ट मीनू प्रोपर्टीज' की विन्डो प्रदर्शित होगी। जिसमें टास्कबार, स्टार्ट मीनू, टूलबार से सम्बन्धित विकल्प प्रदर्शित होंगे।



टास्क बार की दाहिनी ओर (Right hand side)

टास्कबार की दाहिने तरफ निम्नलिखित बटन दिखाई देंगे

- तिथि और समय प्रदर्शित होता है जिसे आप क्लिक करके तिथि और समय कीविंडो को ओपन कर सकते हैं।

- स्पीकर का कंट्रोल दिखाई देगा। आवाज को नियंत्रित करने के लिए इसका उपयोग कर सकते हैं।
- दाहिने कोने में खाली आयत (रेक्टेंगल) पर क्लिक करने से आपको डेस्कटॉप दिखाई देगा।



डेस्कटॉप आइकन

डेस्कटॉप आइकन

विंडो 7 डेस्कटॉप पर छुपे हुए आइकन दिखाई देने लगे इसके लिए निम्नलिखित कदम उठाए जाएं :

- डेस्कटॉप के किसी भी खाली स्थान में राईट क्लिक करें।
- सेलेक्ट व्यू
- समस्त डेस्कटॉप आइकन देखने के लिए 'शो डेस्कटॉप आइकन' पर क्लिक करके इसे चेक करें।
- सभी डेस्कटॉप आइकन छिपाने (हार्ड) के लिए 'शो डेस्कटॉप आइकन' को 'अनचैक करने के लिए क्लिक करें।

3 कंप्यूटर हार्डवेयर, साफ्टवेयर का वर्णन

3.1 हार्डवेयर

कंप्यूटर हार्डवेयर कंप्यूटर के वास्तविक हिस्सों या उपकरणों को संदर्भित करता है जैसे मॉनीटर, कीबोर्ड, हार्ड ड्राइव डिस्क, माउस, प्रिंटर, ग्राफिक कार्ड, साउंड कार्ड, मेमोरी, मदरबोर्ड और चिप्स आदि। यह सभी भौतिक वस्तुएं हैं जिन्हें आप वास्तविक रूप से स्पर्श कर सकते हैं।

3.2 सॉफ्टवेयर

कम्प्यूटर सॉफ्टवेयर या सिर्फ सॉफ्टवेयर, कंप्यूटर प्रोग्राम और संबंधित डाटा का कलेक्शन जो कंप्यूटर को निर्देश देता है कि क्या करना है और कैसे करना है। सॉफ्टवेयर एक या अधिक कंप्यूटर प्रोग्रामों को और कंप्यूटर में मौजूद डाटा को संदर्भित करता है। दूसरे शब्दों में सॉफ्टवेयर – प्रोग्राम, प्रोसेसर, एल्गोरिथम तथा इसके संबंधित डाक्यूमेंटेशन (प्रलेखीकरण) के साथ-साथ डाटा प्रोसेसिंग सिस्टम के आपरेशन का एक सेट है।

4 बेसिक कंप्यूटर ट्रबल शूटिंग गाईड (कंप्यूटर से सम्बन्धी मूल समस्याओं के समाधान की दिग्दर्शिका)

4.1 सी एम ओ एस में प्रवेश

बूट प्रक्रिया के दौरान निम्नलिखित पांच Keys में से एक सी एम ओ एस में एंटर करने में सहायक होगा। आमतौर पर यह पहली दो में से एक होती है।

- ✓ F1
- ✓ F2
- ✓ DEL
- ✓ ESC
- ✓ F10



Press <F2> BIOS setupमें प्रवेश के लिए

टिप : यदि आपका कंप्यूटर नया है और आपको नहीं पता कि जब कंप्यूटर बूटिंग प्रक्रिया में होता है तो कौन सी keys दबाई जाए तो कीबोर्ड की एक या ज्यादा keys को दबाने या होल्ड करने का प्रयास करें। इस कारण stuck key error आएगा जो आपका BIOS सैटअप में एंटर (प्रवेश) की अनुमति देगा। F1, F2, DEL, ESC, F10 keys का प्रयोग BIOS तक पहुंचने तथा इसकी सैटिंग के लिए किया जाता है।

4.2 सी.पी.यू. पोर्ट सूचना और समस्या समाधान(सी.पी.यू. पोर्ट इन्फोरमेशन और ट्रबल शूटिंग)

निम्नलिखित पोर्ट सी.पी.यू. के बैक साइड में होते हैं-

पीएस2 पोर्ट- 2 पीएस2 पोर्टों में से एक कीबोर्ड के लिए और दूसरा माउस के लिए होता है।

सीरियल पोर्ट -पुराने मदरबोर्ड में दो सीरियल पोर्ट थे। अब सभी मदरबोर्ड में सिर्फ एक सीरियल पोर्ट होता है। इसमें 9 पिन होते हैं, यह मेल कनेक्टर तथा डी शेष कनेक्टर है। यह डायल-अप मॉडम, सैटलाइट फोन, प्रिंटर, डिजिटल कैमरा तथा सीरियल माउस को कंप्यूटर से जोड़ने के लिए सहायक होता है।

वीजीए पोर्ट -वीजीए का अर्थ वीडियो ग्राफिक ऐरे है। वीजीए कनेक्टर एनालॉग और डिजिटल मोनीटर को सहायता प्रदान करता है।

पैरलल (समांतर) पोर्ट या प्रिंटर पोर्ट -पैरलल पोर्ट को प्रिंटर पोर्ट भी कहते हैं, क्योंकि इसका उपयोग सिर्फ प्रिंटर के लिए किया जाता है। इसमें 25 पिन फीमेल पोर्ट और डी-शेष कनेक्टर है। यह बाईंडाई-रैक्शनल (द्विनियंत्रक) पोर्ट है जो एक ही समय में डाटा प्रेषण (send) और प्राप्त (receive) करता है। यह सिर्फ डॉटमैट्रिक्स प्रिंटर के लिए सहायक है। नवीनतम माडल के मदरबोर्ड में पैरलल पोर्ट नहीं होता।

यू.एस.बी पोर्ट -यू एस बी का तात्पर्य यूनिवर्सल सीरियल बस है। यह एक यूनीवर्सल पोर्ट है और इसका

उपयोग डिवाइस को कंप्यूटरसे जोड़ने के लिए किया जाता है। इसमें 4 पिन होती हैं जिसमें से दो पिन 5 वोल्ट के लिए तथा 2 पिन डाटा ट्रांसफर के लिए होती हैं। यह अधिकतम डिवाइसोंको जोड़ने में सहायता करता है जैसे कीबोर्ड, माउस, प्रिंटर, स्कैनर, पैन ड्राइव, सैलफोन, आई पैड, आई फोन आदि।

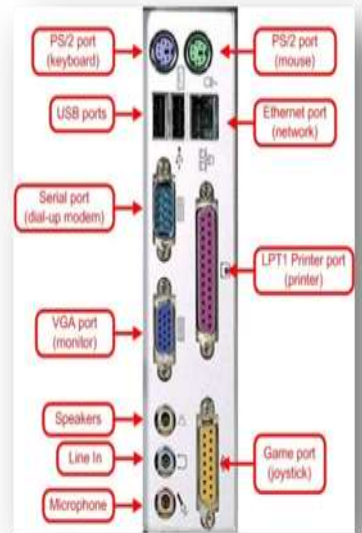
आडियो पोर्ट या आडियो कनेक्टर्स-कंप्यूटर में दो आडियो पोर्ट होते हैं यह हैं बैक पैनल आडियो पोर्ट तथा फ्रंट पैनल आडियो पोर्ट। सभी मदरबोर्ड में तीन आडियो पोर्ट होते हैं। आडियो आउट के लिए ग्रीन पोर्ट। इसका उपयोग हैंडसेट या दो स्पीकर या 5.1 सराउंड साउन्ड सिस्टम को जोड़ने के लिए किया जाता है। माइक के लिए पिंक कनेक्टर है। इसका उपयोग माइक्रोफोन को जोड़ने (कनेक्ट) के लिए किया जाता है। लाइन इन के लिए काला कनेक्टर इस कनेक्टर का उपयोग टी वी टयूनिंग कार्ड या कैचर कार्ड को जोड़ने (कनेक्ट) के लिए किया जाता है।

ईथरनेट या लैन पोर्ट : इस पोर्ट का उपयोग कंप्यूटर को लोकल एरिया नेटवर्क को जोड़ने (कनेक्ट) के लिए किया जाता है (दूसरे कंप्यूटर या लैन हब या लैन स्विच या राउटर से जोड़ा जाता है)। इसमें 8 पिन होते हैं। आर जे 45 जैक का उपयोग इस कनेक्टर में डालने (इंसर्ट) के लिए किया जाता है। इसमें दो एल ई डी होते हैं। ग्रीन (हरा) एल ई डी कनेक्टिविटी के लिए तथा आरेंज (संतरी) एल ई डी डाटा भेजने के लिए होता है।

4.3 समस्या समाधान (ट्रबल शूटिंग)

यदि कंप्यूटर स्टार्ट नहीं हो रहा है, तो निम्नलिखित विकल्पों पर ध्यान दें-

- चेक करें कि क्या आपका मॉनीटर ऑन है। थोड़ी आवाज कर रहा है।



- केबल, कनेक्टर तथा बिजली की तार की जांच की जाए कि यह प्लग में सुरक्षित तरीके से लगी हैं। प्रायः ढीली केबल या कनेक्टर (पावर, नेटवर्क, कीबोर्ड, माउस, स्पीकर, मॉनीटर, केबल आदि) भी समस्या के कारण होते हैं।
- यदि आप पावर-स्ट्रिप या सर्ज प्रोटेक्टर का उपयोग कर रहे हैं तो यह सुनिश्चित करें कि यह 'ऑन' है और काम कर रहा है। याद रहे कि सर्ज प्रोटेक्टर खराब भी हो सकता है क्योंकि इसे सेल्फ-डिस्ट्रक्ट (स्वतः समाप्त) के लिए डिजाइन किया जाता है। जब बिजली के झटके ज्यादा लगते हैं तो सर्ज प्रोटेक्टर वोल्टेज से आपके मंहगे हार्डवेयर को सुरक्षित रखता है।
- कुछ और बिजली उपकरण को सीधे बिजली प्लग में लगाएं, जिसमें कंप्यूटर को जोड़ रहे हैं, जिससे यह सुनिश्चित हो सके कि यह बिजली की समस्या नहीं है।

4.4 क्या नेटवर्क या इंटरनेट नहीं आ रहा है?

- जांच करें कि क्या नेटवर्क तार (केबल) कंप्यूटर और मॉडम दोनों से जुड़ी हुई है।
- चेक करें जहां कंप्यूटर के पीछे नेटवर्क तार(केबल) कनेक्शन होता है, जहां केबल जुड़ती है वहां दाहिनी और छोटी सी हरी बत्ती दिखाई देगी। यदि लाईट नहीं आ रही या पलेश नहीं आ रही तो इसका अर्थ है कि कंप्यूटर तक सिग्नल नहीं आ रहे तो हैल्प डैस्क या अपने आई.एस.पी (इंटरनेट सर्विस प्रोवाइडर) से सम्पर्क करें।

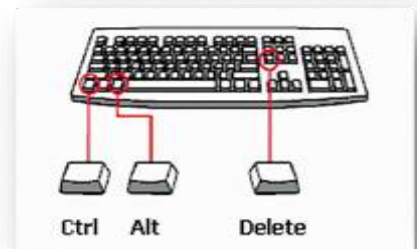
4.5 डेस्कटॉप हैंग अप

स्क्रीन पर सब कुछ हैंगहो जाता है और कीबोर्ड तथा माउस काम नहीं करते

Num Lock key पर क्लिक करने का प्रयास करें। यह कीबोर्ड के दाहिनी ओर संख्या 7 के ऊपर स्थित है। Num Lock key को क्लिक करते समय यह नोट करें क्या Num Lock की लाईट ऑन और ऑफ हो रही है। यदि यह काम नहीं कर रही है तो कंप्यूटर पूरी तरह से हैंग हो गया है। आप कंप्यूटर को रीबूट (REBOOT) करें। यदि लाईट ऑफ और ऑन हो रही है तो उम्मीद छोड़ने से पहले एक मिनट प्रतीक्षा करें। यह दोबारा से अपने आप ठीक हो सकता है।

Pressing Alt + F4(दबाएं)

यदि सॉफ्टवेयर प्रोग्राम अपने आप काम करना बंद कर देता है या फ्रीज हो जाता है तो जिसमें आप हाल ही में काम कर रहे थे उस विंडो को बंद करने के लिए ALT + F4 key दबाने का प्रयास करें। यह फ्रोजन विंडो को बंद कर देगा और कंप्यूटर को पुनः ठीक कर देगा। यदि कीबोर्ड भी फ्रीज हो गया है तो आपको रीबूट करना होगा।



CTRL-ALT-DEL

जब आप CTRL – ALT – Delete बटनों को एक साथ दबाएंगे तो आपके सामने कंट्रोल पैनेल

आएगा जहां आप "टास्क मैनेजर" को सेलेक्ट कर सकते हैं और देख सकते हैं कि क्या कोई प्रोग्राम "नॉट रिस्पोंडिंग" तो प्रदर्शित नहीं हो रहा है। आप यहां से प्रतिकूल (नॉट रिस्पोंडिंग) प्रोग्राम को बंद कर सकते हैं। यदि आपको यह स्क्रीन पर नहीं मिलता है आप इसे रीबूट कर सकते हैं।

रीबूटिंग असाधारण कार्य कर सकती है – प्लग को बाहर न निकालें !

साधारण रीबूट से समस्या का समाधान हो सकता है। स्टार्ट मीनू में जाएं और शटडाउन सेलेक्ट करें। क्या यह काम नहीं कर रहा? यदि हाँ, तो अब रीबूट करने का समय है – दुर्भाग्यवश आपके काम को 'संचित' करने का अब कोई रास्ता नहीं है – दो पंक्तियों में CTRL – ALT – DEL keysको एक साथ दबाएं। यदि यह काम नहीं करते तो आपके पास केवल एक ही विकल्प है : आपको बिजली स्विच से मैन्युअल तरीके से कंप्यूटर को बंद करना होगा। पॉवर बटन लगभग 5–10 सेकण्ड दबाएँ रखें जिससे कंप्यूटर बन्द हो जायेगा। हार्ड ड्राइव की स्पिनिंग को बंद होने के लिए कम से कम 10 सेकण्ड प्रतीक्षा करें और दोबारा से कंप्यूटर स्टार्ट करें।

यदि कंप्यूटर स्टार्ट हो जाता है तो क्रैश के समय उपयोग की जा रही प्रोग्राम के इस्तेमाल को शुरू कर दें। मार्इक्रोसॉफ्ट वर्ड जैसे कुछ प्रोग्राम आपके कार्य का बैकअप कर लेते हैं और दोबारा से फाइलें वापस आ जाती हैं। यदि प्रोग्राम आपको नोटीफाई करता है कि यह 'रिकवर्ड डाक्यूमेंट' है तो फाईल को अलग नाम से संचित करें और पहले सेसंचित फाईलों के साथ इसकी तुलना करें।

4.6 ब्लू स्क्रीन

"ब्लू स्क्रीन" प्रदर्शित होगी

यदि ब्लू स्क्रीन" प्रदर्शित होती है तो यह दर्शाता है कि कंप्यूटर में बड़ी समस्या है। कंप्यूटर को रीबूट करें या सिस्टम व्यवस्थापक से सम्पर्क करें।

कंप्यूटर ऑन है किन्तु कोई आवाज नहीं है।

क्या टास्कबार पर घड़ी (क्लॉक) के बाद स्पीकर आइकन है? (यह स्क्रीन के निचले भाग में दाहिनी ओर होता है) कंप्यूटर के लिए आडियो कंट्रोल शुरू करने के लिए स्पीकर आइकन पर क्लिक करें। यदि कोई वाल्यूम कंट्रोल बंद (म्यूट) हैं, सेलेक्ट किए हुए म्यूट बाक्स को अनचैक करें।



4.7 कीबोर्ड, माउस संबंधी विषय

कंप्यूटर ऑन है, किन्तु कीबोर्ड/माउस काम नहीं कर रहे।

कीबोर्ड/माउस को दूसरे कंप्यूटर में प्लग इन/लगाने का प्रयास करें। यदि यह दूसरे कंप्यूटर पर भी काम नहीं करता तो यह कीबोर्ड खराब हो सकता है। यदि यह दूसरे कंप्यूटर पर काम करता है तो जिस कंप्यूटर में इसे आप लगा रहे थे वो खराब हो सकता है या कंप्यूटर का कनेक्शन (पोर्ट) खराब हो सकता है।



5 मैनेजएडमिनिस्ट्रेटर एकाउंट

स्टैंडर्ड वएडमिनिस्ट्रेटर एकाउंट

नए यूजर एकाउंट शुरू करने से पहले दो प्रकार के एकाउंट के बारे में समझना जरूरी है :

स्टैंडर्ड : स्टैंडर्ड एकाउंट मूल एकाउंट है जिसे आप सामान्य, दैनिक लक्ष्यों के लिए उपयोग कर सकते हैं। स्टैंडर्ड के उपयोगकर्ता के रूप में आप जो करना चाहें वह कर सकते हैं जैसे सॉफ्टवेयर चलाना या अपने डेस्कटॉप की पर्सनलाइजिंग। स्टैंडर्ड एकाउंट पर अभिभावक नियंत्रण भी लगाया जा सकता है।

एडमिनिस्ट्रेटर : एडमिनिस्ट्रेटर एकाउंट एक विशेष एकाउंट है जिसका उपयोग सिस्टम सैटिंग या एक एडमिनिस्ट्रेटर एकाउंट को बदलने के लिए किया जाता है। अतः आपने देखा कि एडमिनिस्ट्रेटर एकाउंट ज्यादा शक्तिशाली है। किन्तु इसी कारण से स्टैंडर्ड एकाउंट सुरक्षित हैं इसलिए यह दैनिक उपयोग के लिए आमतौर पर बेहतर है। वास्तव में आप स्टैंडर्ड एकाउंट में लॉग करते समय एडमिनिस्ट्रेटर लेवल में परिवर्तन कर सकते हैं; आपको यह परिवर्तन करते समय एडमिनिस्ट्रेटर पासवर्ड उपलब्ध कराना जरूरी होगा।

5.1 यूजर क्रीएशन, एंड फीचर्स

- स्टार्ट मीनू से कंट्रोल पैनल पर क्लिक करें।
- यूजर एकाउंट्स पर क्लिक करें।
- मैनेज एनअदर एकाउंटपर क्लिक करें।

मैनेज एकाउंट पैनल दिखाई देगा। आपको यहां सभी यूजर एकाउंट दिखाई देंगे और आप अधिक एकाउंट को जोड़ सकते हैं या मौजूदा एकाउंट को संचालित या संशोधित कर सकते हैं।

नया एकाउंट बनाने के लिए

- मैनेज एकाउंट पैनल से **create a new account** पर क्लिक करें।
- एकाउंट नाम टाईप करें।
- स्टैंडर्ड यूजर या एडमिनिस्ट्रर का सेलेक्ट करें।
- **Create Account**पर क्लिक करें।

एकाउंट सैटिंग्स में परिवर्तन

जब आप नया एकाउंट खोलते हैं आपको एक पासवर्ड देना होता है या एकाउंट की सैटिंग्स में अन्य बदलाव करने होते हैं।

पासवर्ड बनाने के लिए :

- मैनेज एकाउंट पैनल से 'एकाउंट नेम' या पिक्चर पर क्लिक करें।
- **Create a password** पर क्लिक करें।
- नई पासवर्ड फील्ड में पासवर्ड टाईप करें और नई पासवर्ड फील्ड की पुष्टि के लिए पासवर्डपुनः टाईप करें।



पासवर्ड के हिंट को टाईप करें

यदि आप चाहते हैं तो पासवर्ड को याद रखने में सहायता के लिए पासवर्ड – हिंट टाईप कर सकते हैं।

एकाउंट पासवर्ड एक संवेदनशील मामला है यहां कैपिटल वर्ड और लोवरकेस लैटर्स को अलग-अलग शब्द माना जाता है। उदाहरण के लिए **aBc1** , **Abc1** के समान नहीं है।



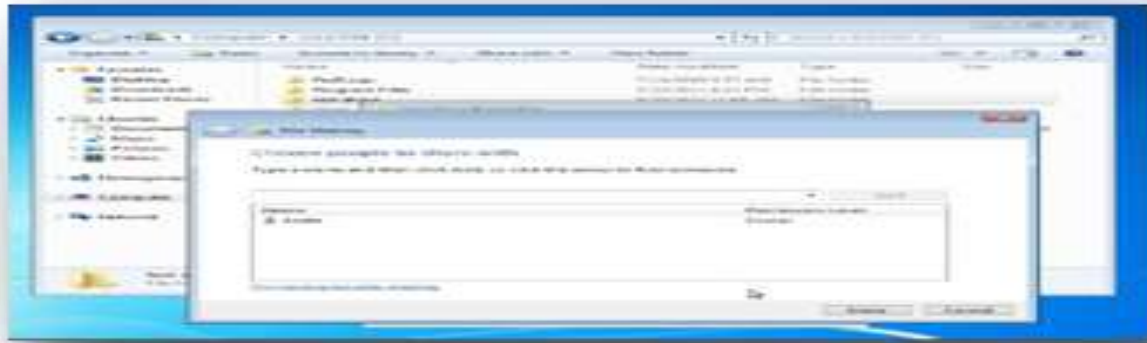
अपनी एकाउंट पिक्चर को बदलने के लिए

आप किसीभी एकाउंट की पिक्चर को बदल सकते हैं। यह पिक्चर एकाउंट नाम के आगे दिखाई देती है और एकाउंट की आसानी से पहचान करने में सहायक होती है।

- मैनेज एकाउंट पैनल से "एकाउंट नेम या पिक्चर" पर क्लिक करें।
- चेंज द पिक्चर पर क्लिक करें।
- एक पिक्चर सेलेक्ट करें या अपने लिए चुनने के लिए अनेक पिक्चरों के लिए ब्राउज पर क्लिक करें।



5.2 फोल्डर और फाइल शेयरिंग



विंडोज 7 पर फाइलों के आदान-प्रदान के दो तरीके हैं:

- जिस फोल्डर का आप आदान-प्रदान करना चाहते हैं उस फोल्डर पर जाएं और कर्सर को उस फोल्डर के आइकन के ऊपर ले जाएं राईट क्लिक करें। प्रॉपर्टीज पर लैफ्ट क्लिक करें।
- Sharing टैब पर जाएं और Share को चुने।
- कोई यूजर सेलेक्ट या टाइप करें और Add→प्रेस करें इसके बाद परमिशन लेवल सेट करें और शेयर पर क्लिक करें।

- पोप अप विंडों पर मैसेज मिलेगा "आपका फोल्डर शेयर हो गया", Done पर क्लिक करें।

5.3 डोमेन और वर्कग्रुप कांसेप्ट (संकल्पना)

नेटवर्क पर कोई कंप्यूटर एक वर्कग्रुप या एक डोमेन का हिस्सा होता है। वर्कग्रुप या डोमेन के बीच मुख्य अंतर यह है कि नेटवर्क पर संसाधनों (रिसोर्सेस) को संचालित किया जाता है। आमतौर पर घर पर कंप्यूटर नेटवर्क वर्कग्रुप का तथा कार्यस्थल पर कंप्यूटर डोमेन का हिस्सा होता है।

वर्कग्रुप में:

- सभी कंप्यूटर समकक्ष होते हैं, कोई भी कंप्यूटर दूसरे पर नियंत्रण नहीं रखता।
- प्रत्येक कंप्यूटर का एक यूजर एकाउंट निर्धारित होता है। वर्कग्रुप में कंप्यूटर के उपयोग के लिए आपके पास उस कंप्यूटर का एकाउंट होना जरूरी है।
- इसमें सामान्य रूप से अधिक से अधिक दस से बीस कंप्यूटर होते हैं।
- सभी कंप्यूटर समान लोकल नेटवर्क या सब नैट पर होने चाहिए।

डोमेन में :

- एक या अधिक कंप्यूटर सर्वर होते हैं। नेटवर्क एडमिनिस्ट्रेटर सर्वर का उपयोग डोमेन में सभी कंप्यूटरों के लिए सुरक्षा और अनुमति को नियंत्रित करना है। इसमें बदलाव करना आसान होता है क्योंकि किए गए बदलाव सभी कंप्यूटरों में स्वचालित रूप से अपने आप हो जाते हैं।
- यदि आपके पास डोमेन में यूजर एकाउंट है तो आप किसी भी कंप्यूटर पर लॉग ऑन करते हुए डोमेन इस्तेमाल कर सकते हैं इसके लिए उस कंप्यूटर पर एकाउंट की जरूरत नहीं होती।
- इसमें सैंकड़ों या हजारों कंप्यूटर हो सकते हैं।
- कंप्यूटरों का अलग-अलग लोकल नेटवर्क हो सकता है।

6 डेस्कटॉप शेयरिंग

डेस्कटॉप शेयरिंग द्वारा एक कंप्यूटर से दूसरे कंप्यूटर का रिमोटली कंट्रोल कर सकते हैं।

6.1 आई पी चैकिंग

आई पी एड्रेस :

एक इन्टरनेट प्रोटोकॉल एड्रेस (आई पी एड्रेस) जो संचार के लिए इन्टरनेट प्रोटोकॉल उपयोग में लाए जाने वाले कंप्यूटर नेटवर्क में प्रतिभागी प्रत्येक डिवाइस को दिया गया अंकीय (न्यूमैरिकल) लेबल है। एक आई पी एड्रेस दो सैद्धांतिक कार्य करता है : होस्ट या नेटवर्क इंटरफेस पहचान और लोकेशन एड्रेसिंग।

आई पी एड्रेस अंकीय संख्या है, उदाहरण-172.16.254.1

ज्यादातर नेटवर्क में आई पी एड्रेस को स्वचालित रूप से डायनमिक होस्ट कॉन्फिगरेशन प्रोटोकॉल (डी एच सी पी) सर्वर द्वारा निर्धारित किया जाता है; कुछ मामलों में आपको स्थाई आई पी एड्रेस की जरूरत होगी जो कि स्थायी अंकीय एड्रेस होते हैं।

अपने वर्तमान आई पी कॉन्फिगरेशन का विवरण देखने के लिए निम्नलिखित कार्यों का अनुसरण करें :

- टास्कबार के दाहिने ओर नेटवर्क के मार्क पर क्लिक करें।
- नेटवर्क और शेयरिंग पर सेन्टर पर क्लिक करें और फिर चेंज एडैप्टर सैटिंग पर क्लिक करें।
- कनेक्शन के ऑईकॉन पर डबल क्लिक करें।
- वर्तमान में कनेक्शन के लिए निर्धारित किए गए आई पी एड्रेस तथा सबनेट मास्क और डिफॉल्ट गेटवे को देखने के लिए डीटेल पर क्लिक करें। (यदि आपके पास आई पी वी 4 तथा आई पी वी 6 की कनेक्टिविटी है तो नेटवर्क कनेक्शन डीटेल डॉयलॉग बॉक्स दोनों की सूचना को दर्शाएगा)



कमांड प्रॉम्प्टका इस्तेमाल

आप कमांड प्रॉम्प्ट विंडो में आईपी कॉन्फिगरेशन यूटिलिटी, Ipconfig, का इस्तेमाल करते हुए अपने

आई पी कॉन्फिगरेशन का विवरण प्राप्त कर सकते हैं। प्रत्येक नेटवर्क कनेक्शन के लिए बिना किसी पैरामीटर का इस्तेमाल किए कमांड प्रॉम्प्ट डिसप्ले में Ipconfig टाइप करके डी एन एस सफिक्स, आई पी छः और/या आई पी वी चार एड्रेस, सबनेट मास्क तथा डिफॉल्ट गेटवे का उपयोग कर सकते हैं। प्रत्येक उपलब्ध नेटवर्क कनेक्शन के बारे में विवरण देखने के लिए Ipconfig/all टाइप करें।

```
C:\Windows\system32\cmd.exe

C:\>ipconfig

Windows IP Configuration

Ethernet adapter Local Area Connection:

    Connection-specific DNS Suffix  . : 
    Link-local IPv6 Address . . . . . : fe80::b5b5:5831:eb7:89f5%11
    IPv4 Address. . . . . : 192.168.1.11
    Subnet Mask . . . . . : 255.255.255.0
    Default Gateway . . . . . : 192.168.1.1
```

6.2 रिमोट शेयरिंग इनेबल तथा शेयरिंग प्रोसेस

रिमोट (दूरवर्ती) डेस्कटॉप से कनेक्शन स्थापित करने की प्रक्रिया रिमोट डेस्कटॉप कनेक्शन (आर .डी .सी) है।

- **Start** → **All Programs** → **Accessories** → **Remote Desktop Connection** (आर .डी .सी) को ओपन करें।
या
- रन बार में “**MSTSC**” कमांड लिखकर भी आर .डी .सी ओपन कर सकते हैं।
- जिस कंप्यूटर को रिमोटली कनेक्ट करना चाहते हैं उस कंप्यूटर का नाम/आई पी ऐड्रेस एंटर करें और कनेक्ट बटन पर क्लिक करें।



नोट-

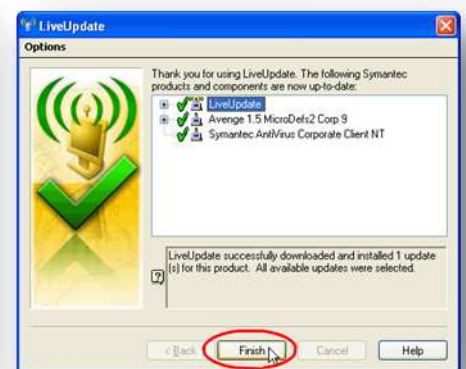
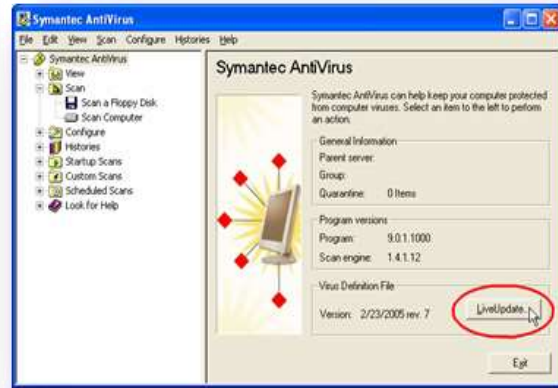
कंप्यूटर से रिमोट शेयरिंग का चेक आन करें। (कंप्यूटर → प्रापर्टीज → रिमोट सेटिंग → रिमोट → रिमोट डेस्कटॉप → दूसरे या तीसरे विकल्प का चयन करें)

7 मैनेजिंग विंडोज़ अपडेट

7.1 एंटी वायरस (विशेषताएं तथा अद्यतन) फीचर्स और अपडेट

विंडो पी सी के लिए साईमेटिक एंटीवायरस 9.0.1 का उपयोग करें : अनशेड्यूल लाईव अपडेट (असूचीबद्ध सीधा अद्यतन) निष्पादित होगा।

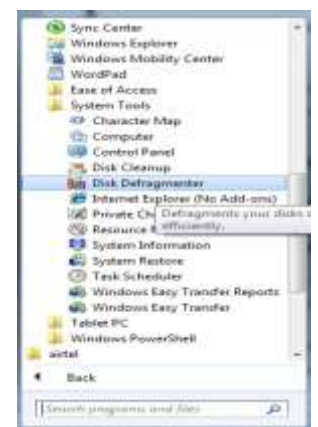
- सभी अनसेव दस्तावेजों (डाक्यूमेंट) को संचित करें और आपके कंप्यूटर पर चल रहे सभी प्रोग्राम से बाहर आ जाएं। आप लाईव अपडेट पूरा होने पर अपने कंप्यूटर को पुनः शुरू (रीस्टार्ट) कर सकते हैं।
- लाईव अपडेट बटन पर क्लिक करें।
- लाईव अपडेट विंडो खुल जाएगी। 'नेक्स्ट' बटन पर क्लिक करें।
- अपडेट (अद्यतन) के लिए साईमेटिक एंटीवायरस सर्च के समय स्टैंड-बाई रहें।
- जब लाईव अपडेट हो जाए तब फिनिश बटन पर क्लिक करें।
- जब साईमेटिक एंटीवायरस इंस्टाल अपडेट हो रहा है उस समय स्टैंड बाई रहें। आप तुरंत अपने कंप्यूटर को रीस्टार्ट (पुनः शुरू) कर सकते हैं।
- साईमेटिक को बंद करने के लिए 'एक्जिट' पर क्लिक करें।



7.2 डिस्क डिफ्रैगमेंट

डिस्क को फ्रैगमेंट करना पड़ता है क्योंकि उपयोगकर्ता फाईल और फोल्डर को सृजित तथा डिलीट, इंटरनेट से फाइल डाउनलोड या प्रोग्राम को इंस्टाल/अनइंस्टाल करते हैं। जब हार्ड डिस्क से फाईल या फोल्डर को डिलीट किया जाता है तो इस स्पेस (जगह) का उपयोग नई फाईल को स्टोर करने के लिए किया जा सकता है। जब एक फाइल को संचित किया जाता है यह पहले निकटस्थ (कंटीजियस) खाली स्थान का उपयोग करती है जो फाइलों के लिए काफी विशाल होता है और फाइल का शेष हिस्सा अगले उपलब्ध खाली स्थान में संचित हो जाता है।

फ्रैगमेंट की हुई डिस्क, सिस्टम की क्षमता को कम कर देती है क्योंकि डिस्क से फ्रैगमेंट किए हुए डाटा प्रोसेस करने में लम्बा समय लगता है चाहे सी .पी .यू या मेमोरी में पर्याप्त जगह उपलब्ध हो फिर भी समय लगता है। अतः सिस्टम की क्षमता को बनाए रखने के लिए समय-समय पर डिस्क को डीफ्रैगमेंटेशन करना जरूरी है।



इससे निम्नलिखित विकल्पों के क्रियान्वयन में सहायता मिलती है –

- फ्रैगमेंट डिस्क : संपूर्ण एनालाइसिस और डिस्क फ्रैगमेंटेशन रिपोर्ट को प्रदर्शित करता है।
- एनलाइस डिस्क : वाल्यूम का विश्लेषण करता है और विश्लेषण रिपोर्ट का सार प्रदर्शित करता है।

Way to Open: Click on Start -> All Programs -> Accessories -> System Tools -> Disk Defragmenter

7.3 डिस्क क्लीन अप

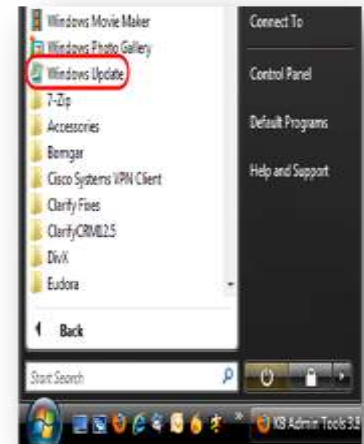
डिस्क क्लीन अप सुविधा से डिस्क में अनुपयोगी फाइलों का पता लगाने में और इन्हें डिलीट करने में मदद मिलती है इससे खाली जगह (स्पेस) में काफी वृद्धि होती है।

7.4 विंडोज अपडेट

इससे हम विंडोज की सुरक्षा को बढ़ा सकते हैं , और इंटरनेट के बाहरी हमलो(जैसे वाइरस तथा मालवेयर आदि)से भी बच सकते हैं।

खोलने का तरीका :

- स्टार्ट मीनू पर क्लिक करें।
- आल प्रोग्राम पर क्लिक करें।
- विंडो अपडेट पर क्लिक करें। जब विंडो आ जाए तब विंडो के ऊपर बायें किनारे में चैक फॉर अपडेट पर क्लिक करें।
- एक बार अपडेट की चैकिंग पूरी होने पर किसी नए अपडेट को इंस्टॉल करने के लिए इंस्टॉल अपडेट पर क्लिक करें।



टिप्पणी : यदि इंस्टॉल अपडेट प्रदर्शित नहीं होता तो इसका अर्थ है कि आपके कंप्यूटर के लिए कोई नया अपडेट उपलब्ध नहीं है।



7.5 आई.ई सिक्योरिटी (सुरक्षा)

इससे हम आई. ई. की सुरक्षा के लेवल को घटा-बढ़ा सकते हैं। इंटरनेट एक्सप्लोरर ने सुरक्षा की दृष्टि से साइट्स को चार भागों में वर्गीकृत किया है। इंटरनेट, लोकल इन्ट्रानेट, ट्रसटेड (विश्वसनीय), रिस्ट्रिक्टेड (प्रतिबंधित)।

अपने द्वारा अधिकतर देखी जाने वाली साइट्स का वर्गीकरण करके तथा इंटरनेट एक्सप्लोरर में उचित सुरक्षा स्तर लागू करके आप सुरक्षित रूप से सर्फिंग कर सकते हैं।

इंटरनेट एक्सप्लोरर सिक्योरिटी सैटिंग का पता लगाना—

- इंटरनेट एक्सप्लोरर खोलें।
- टूल बटन पर क्लिक करें और इसके बाद इंटरनेट ऑप्शन पर क्लिक करें।
- सिक्योरिटी टैब पर क्लिक करें।
- डिफाल्ट सिक्योरिटी लेवल के अलावा आप कस्टम लेवल पर क्लिक करते हुए इंडिविजुअल सिक्योरिटी सैटिंग को भी कस्टमाइज कर सकते हैं।



7.6 एडोब एक्रोबेट रीडर का इंस्टॉलेशन

एडोब एक्रोबेट रीडर एक सॉफ्टवेयर है, जिससे हम PDF (पीडीएफ) फाइल्स को देख या पढ़ सकते हैं।

- जब आप सी डी डालते हैं आपके सामने इंस्टालेशन मीनू दिखाई देगा। इंस्टाल सपोर्ट फाइल पर क्लिक करें, या एडोब और एक्रोबेट फोल्डर पर क्लिक करें और इसके बाद **AdbeRdr90_en_US.exe** पर क्लिक करें।
- यदि कोई इंस्टॉलेशन मीनू दिखाई नहीं देता तो सी डी पर सपोर्ट फाइल/एडोब/एक्रोबेट फोल्डर पर नैवीगेट करें और **AdbeRdr90_en_US.exe** पर क्लिक करें।
- इंस्टालेशन विजार्ड में दिए गए निर्देशों का पालन करें।

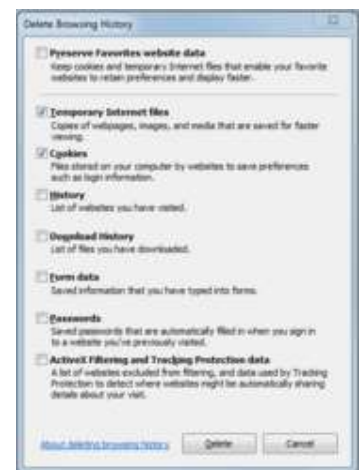
8 इंटरनेट एक्सप्लोरर

इंटरनेट एक्सप्लोरर वेब ब्राउज़र है। ब्राउज़र एक सॉफ्टवेयर एप्लीकेशन है, जिससे हम W.W.W (वर्ल्ड वाइड वेब) की सूचनाओं का आदान प्रदान कर सकते हैं।

8.1 इंटरनेट ऑप्शन फीचर – डिलीट टैम्प फाइल्स, हिस्ट्री, कुकीज

ब्राउज़र खोलने के बाद टूल पर क्लिक करें। फिर इंटरनेट ऑप्शन का चयन करें, जनरल टैब पर क्लिक करके ब्राउज़िंग हिस्ट्री में डिलीट बटन पर क्लिक करें।

- सेलेक्ट टैम्पेरी इंटरनेट फाइल से डिलीट करने के लिए चयन करें। इस विकल्प से विंडो आपके फेवरेट फोल्डर में से वेबसाइट सामग्री को भी डिलीट कर देगी जो कि आपके कैंशे को पूरी तरह से क्लियर करने के लिए जरूरी है।
- आपरेशन संचालित करने के लिए विंडो के नीचे नजदीक डिलीट बटन पर क्लिक करें।
- आपका कंप्यूटर कुछ समय के लिए काम करेगा और इसके बाद प्रक्रिया पूरी हो जाएगी। आप सफलतापूर्वक इंटरनेट एक्सप्लोरर कैंशेच को क्लियर कर देंगे।



8.2 लेन सैटिंग (प्रॉक्सी सैटिंग)

इससे हम किसी कंप्यूटर को सम्बंधित नेटवर्क में जोड़ सकते हैं।

- इंटरनेट एक्सप्लोरर में टूल मीनू पर इंटरनेट ऑप्शन में क्लिक करें, कनेक्शन टैब पर क्लिक करें और इसके बाद लेन सैटिंग पर क्लिक करें।
- प्रॉक्सी सर्वर के तहत 'यूज ए प्रॉक्सी सर्वर फॉर यूजर लेन' को सेलेक्ट करके क्लिक करें।
- एड्रेस बॉक्स में प्रॉक्सी सर्वर का आई पी एड्रेस टाइप करें।
- पोर्ट बॉक्स में ग्राहक कनेक्शन के लिए प्रॉक्सी सर्वर द्वारा इस्तेमाल किया गया पोर्ट नंबर टाइप करें (बाय डिफाल्ट, 8080)।
- यदि आप नहीं चाहते कि प्रॉक्सी सर्वर कंप्यूटर का उपयोग उस समय हो जब आप लोकल नेटवर्क पर कंप्यूटर से जुड़े हैं, तो 'बाईपास प्रॉक्सी सर्वर फॉर लोकल एड्रेसिस' के चेक बॉक्स को सेलेक्ट कर क्लिक कर सकते हैं। (इससे क्षमता की स्पीड बढ़ सकती है)।
- लेन सैटिंग डायलाग बाक्स को बंद करने के लिए **OK** क्लिक करें।
- इंटरनेट ऑप्शन डायलाग बाक्स बंद करने के लिए पुनः **OK** पर क्लिक करें।

8.3 अन्य ब्राउजर

अन्य प्रसिद्ध ब्राउजर हैं गूगल क्रोम, मोजिला फायरफॉक्स, ओपेरा तथा नैटस्केप आदि।

9 नेटवर्किंग

दो या दो से अधिक कंप्यूटरों को किसी तार अथवा बेतार माध्यम से जोड़ना ताकि सूचनाओं का आदान-प्रदान किया जा सकें को नेटवर्किंग केहते हैं। किसी भी तरह के नेटवर्क से जुड़ने के लिए कंप्यूटर को नेटवर्क कार्ड, सी. ए. टी. एस. या सी. ए. टी. जी. केबल की जरूरत होती है। यदि कंप्यूटर में "वायरलैस" नेटवर्क कार्ड है तो केबल के स्थान पर रेडियो सिग्नल का उपयोग किया जा सकता है। नेटवर्क के लिए स्विच नामक उपकरण की भी जरूरत होती है। जो आदान-प्रदान की जाने वाली सूचना के लिए सेंट्रल रूटिंग "हब" के रूप में काम करेगा। एक बड़ी कम्पनी में एक स्विच एक मेल-रूम की तरह होता है। यह संदर्शों को अपने सही गंतव्य स्थान पर पहुंचाता है।

9.1 नेटवर्किंग डिवाइसिस की संकल्पना (लैन, वैन)

LAN (लैन) : इसका अर्थ है लोकल एरियानेटवर्क। एक ही भवन या बिल्डिंग के अन्दर उपस्थित कम्प्यूटरों को जोड़ कर बनाया गया नेटवर्क लोकल एरिया नेटवर्क कहलाता है।

WAN(वैन) : इसका अर्थ है वाईड एरिया नेटवर्क। आमतौर पर वैन लोकल एरिया नेटवर्क को जोड़ता है जो काफी दूरी पर पृथक होता है। (उदाहरण के लिए एक बड़ी कंपनी का लैन आफिस लखनऊ में और दूसरा लैन नई दिल्ली में है। इन दोनों लैन को एक वैन डाटा लाईन से जोड़ा जाता है।)

9.2 पिंग कमांड

इससे हम नेटवर्क कनेक्शन चेक करतेहैं।

पिंग प्रोग्राम को सूचना की पुनःप्राप्ति (रिट्राइविंग इंफोरमेशन) के प्रयोजन हेतु रिमोट कंप्यूटर को सूचना पैकेट भेजने के लिए इस्तेमाल किया जा सकता है। यह प्रोग्राम आपके कनेक्शन की जांच के लिए उपयोगी है। पिंग से आप अपने कनेक्शन की स्पीड, लक्ष्य तक "दूरी" और क्या आपका कनेक्शन चल रहा है यह जांच कर सकते हैं। यह बता सकता है कि आपके कंप्यूटर से एक निश्चित गेस्ट तक ट्रैवल करने के लिए डाटा के पैकेट को कितना समय लगेगा और वापस आने में कितना समय लगेगा (इस मामले में पैकेट का आकार 32 बाईट्स है)।

पिंग का उपयोग करने के लिए :



- स्टार्ट बटन पर क्लिक करें
- ओपन फील्ड में **cmd** या **command** एंटर करें।
- काली विंडो कमांड तुरंत स्क्रीन पर प्रदर्शित होगी।
- Ping टाईप करने के बाद होस्ट का डेस्टिनेशन (गंतव्य स्थान) (सर्वर नाम जैसे <http://uppolice.up.nic.in>) या होस्ट का आई पी ऐड्रेस (अर्थात 209.166.161.121) टाईप करें।

```
C:\WINDOWS>ping 127.0.0.1
Pinging 127.0.0.1 with 32 bytes of data:
Reply from 127.0.0.1: bytes=32 time<1ms TTL=128
Reply from 127.0.0.1: bytes=32 time<1ms TTL=128
Reply from 127.0.0.1: bytes=32 time<1ms TTL=128
Reply from 127.0.0.1: bytes=32 time<1ms TTL=128

Ping statistics for 127.0.0.1:
    Packets: Sent = 4, Received = 4, Lost = 0 (0% loss),
    Approximate round trip times in milliseconds:
    Minimum = 0ms, Maximum = 0ms, Average = 0ms
```

पिंग टैस्ट (परीक्षण)

इसका प्रयोग नेटवर्क कनेक्शन चेक करने के लिये किया जाता है। एक बार आप कमांड प्रॉम्प्ट खोलते हैं तो Ping 127.0.0.1 एंटर करें (यह उदाहरण है) और एंटर दबाएं। आपको लाइन के नीचे चार समानरूपी उत्तर मिलेंगे। इस पिंग (परीक्षण) टेस्ट से मूल टी. सी. पी./आई. पी. (ट्रांसमिशन कंट्रोल प्रोटोकॉल/इन्टरनेट प्रोटोकॉल)स्टैक के परिचालन (आपरेशन) का सत्यापन होगा। यदि टी. सी. पी./आई. पी. सही ढंग से काम करता है तो पिंग में कोई समस्या नहीं होगी। यदि आपको टाईम आउट या त्रुटिपूर्ण संदेश मिलता है तो यह नेटवर्क कनेक्शन की समस्या है।

9.3 ट्रेसर्ट (Tracert)

ट्रेसर्ट ट्रैक वह रास्ता (पथ) है जहां पैकेट आपके कंप्यूटर से डेस्टिनेशन (गंतव्य) ऐड्रेस तक पहुंचता है। ट्रेसर्ट यह भी दर्शाता है कि फाईनल डेस्टिनेशन (अंतिम गंतव्य) तक प्राप्ति तक दूसरे सर्वर द्वारा कितनी बार आपके पैकेट को रीब्रॉडकास्ट (पुनःप्रसारण) किया गया है।

इस उदाहरण में हम एक कंप्यूटर में yahoo.com: तक hops को पता करेंगे।

```
C:\WINDOWS>tracert yahoo.com
Tracing route to yahoo.com [66.218.71.198] over a maximum of 30 hops:
  0  <1 ms <1 ms <1 ms 208.170.243.1
  1  44 ms 14 ms 18 ms al-gw15-rlly-6-0-1.sprintlink.net [144.232.246.165]
  2  31 ms 25 ms 13 ms al-bb22-rlly-1-0.sprintlink.net [144.232.25.232]
  3  21 ms 17 ms 17 ms al-st20-ash-15-1.sprintlink.net [144.232.20.106]
  4  15 ms 17 ms 19 ms ae-0-0-0.edge1.Washington1.Level3.net [209.244.219.169]
  5  16 ms 17 ms 15 ms ae-5-0-0.gar1.Washington1.Level3.net [209.244.11.9]
  6  82 ms 82 ms 82 ms ae-3-0-0.mp2.SanJose1.Level3.net [64.159.1.130]
  7  87 ms 87 ms 83 ms gigel0-0.ipcolo3.SanJose1.Level3.net [64.159.2.41]
  8  87 ms 84 ms 93 ms unknown.Level3.net [64.152.69.30]
  9  90 ms 88 ms 92 ms wl.rc.vip.scd.yahoo.com [66.218.71.198]
Trace complete.
```

आउटपुट को समझना

- स्टार्ट बटन पर क्लिक करें
- ओपन फील्ड में **cmd** या **command** एंटर करें।
- हम कमांड टाईप करेंगे : tracert(ट्रेसर्ट) yahoo.com।

- अगली लाईन में डोमेन से आई पी ऐड्रेस में प्राप्त प्रोग्राम दर्शाया जाएगा। होस्ट का पता लगाने के लिए प्रयास छोड़ने से पहले पैकेट कितने रूटर्स से जा सकता है। “Maximum of 30 hops”(अधिकतम 30 होप्स)। अगली लाईन में पैकेट ने डेस्टिनेशन (गंतव्य) yahoo.com में जाने से पहले जहां ट्रैवल किया उन प्रत्येक सर्वर को दर्शाया जाएगा। इसमें आई पी ऐड्रेस तथा वास्तविक सर्वर का डोमेन नाम दर्शाया जाएगा जहां से पैकेट गुजरा है।

हमारे उपरोक्त उदाहरण से, हमारी सूचना हमारे कंप्यूटर के पास होकर वाशिंगटन डी सी में सर्वर तक जाएगी इसके बाद सैन जोस में सर्वर द्वारा अपने डेस्टिनेशन तक पहुंचती है। (yahoo.com)। ट्रेसरट दर्शाता है कि हमारे कनेक्शन में ब्रेक (विखंडन) कहां है। यह आपको दिखाता है कि आपका पैकेट कहां ड्रॉप या लॉस्ट (गुम) हुआ है उनकी सही जगह दिखाता है। ट्रेसरूट पर ट्रैप या लॉस्ट (गुम) पैकेट आमतौर पर एस्ट्रिक (*) पर दर्शाया जाता है।

टिप्पणी : पिंग की तरह कुछ सर्वर आपको ट्रेसरट के सभी रास्तों को नहीं दिखाता है – आपको टाईमआउट और कभी ऐरर (त्रुटि) मिलेगी।

9.4 एनालाईज सिस्टम लॉग और इवेंट लॉग

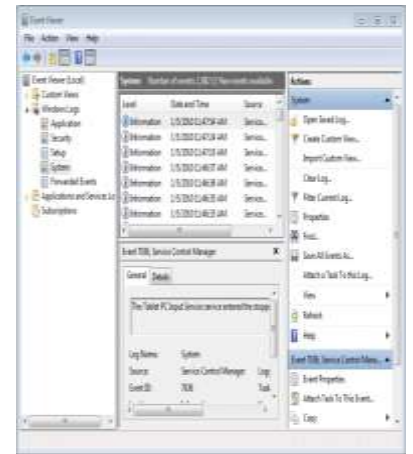
विंडोज 7 में चैक सिस्टम लॉग कैसे करें?

- स्टार्ट बटन से कंट्रोल पैनल खोलें।
- कंट्रोल पैनल में एडमिनिस्ट्रेटिव टूल खोलें।

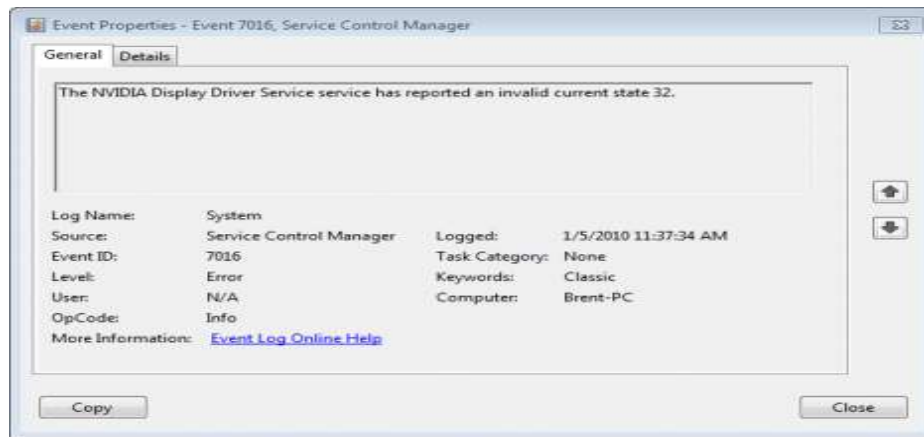
टिप्पणी : यदि एडमिनिस्ट्रेटर टूल उपलब्ध नहीं होता तो कंट्रोल पैनल के दाहिने शीर्ष पर **View by** को बदलकर **Large icon** करें।

- एडमिनिस्ट्रेटिव टूल विंडो में **Event View** (इवेंट व्यू) खोलें।

विंडो को बड़ा करें (एक्पेंड)। इसके बाद सिस्टम या दूसरे लॉग पर क्लिक करें। इवेंट का विवरण देखने के लिए इवेंट व्यूअर के टॉप सेंटर पैनल (शीर्ष मध्य पैनल) में इवेंट पर डबल-क्लिक करें।



इवेंट प्रोपर्टी विंडो में सलैक्टेड (चयनित) इवेंट का विवरण दिखाई देगा।





9.5 इवेंट लॉग को देखने वाला (इवेंट व्यूअर)?

इन कार्यों को करने के लिए आपको एडमिनिस्ट्रेटर पर लॉग ऑन करना होगा। इवेंट लॉग विशेष फाइलें होती हैं जो आपके कंप्यूटर पर महत्वपूर्ण इवेंट के रूप में रिकार्ड होती हैं जैसे जब उपभोक्ता कंप्यूटर पर लॉग ऑन करता है या जब प्रोग्राम में कोई ऐरर आता है। तब इस तरह के इवेंट उभरते हैं, विंडों द्वारा इवेंट लॉग में इवेंट को रिकार्ड कर लिया जाता है। आप इवेंट व्यूअर का उपयोग करते हुए इस पढ़ सकते हैं। एडवांस यूजर इसकी सहायता से ऐरर का निवारण कर सकते हैं।

इवेंट व्यूअर अनेक अलग-अलग लॉग में सूचना को ट्रैक कर सकता है। विंडों लॉग में निम्नलिखित शामिल हैं :

- एप्लीकेशन (प्रोग्राम) इवेंट : इवेंट को त्रुटि (ऐरर) चेतावनी या सूचना के रूप में वर्गीकृत किया है जो इवेंट की गंभीरता पर निर्भर करता है। एक ऐरर मुख्य समस्या है जैसे डाटा की हानि। चेतावनी (वार्निंग) वह इवेंट है जो ज्यादा महत्वपूर्ण नहीं है किंतु यह भविष्य में संभावित समस्या को दर्शाती है। सूचना इवेंट एक प्रोग्राम, ड्राइवर या सर्विस के सफल आपरेशन को वर्णित करता है।
- सुरक्षा (सिक््योरिटी) –संबंधी इवेंट : इन इवेंट को आडिट कहते हैं और इन्हें सफल या असफल रूप में स्पष्ट किया जाता है जैसे— क्या एक उपयोगकर्ता विंडों को सफलतापूर्वक लॉग करने का प्रयास करता है।
- सैट-अप इवेंट : कंप्यूटर जो डोमेन कंट्रोल में होता है उसमें यहां अतिरिक्त लॉग प्रदर्शित होंगे।
- सिस्टम इवेंट : सिस्टम इवेंट को विंडो और विंडो सिस्टम सर्विस द्वारा लॉग किया जाता है ओर इसे ऐरर (त्रुटि) वार्निंग (चेतावनी) या इंफोरमेशन (सूचना) के रूप में वर्गीकृत किया जाता है।
- फारवर्डेड इवेंट : इन इवेंट को अन्य कंप्यूटर द्वारा इस लॉग तक फारवर्डेड(अग्रेषित) किया जाता है।

एप्लीकेशन और सर्विस लॉग अलग हैं। इनमें प्रोग्राम के बारे में अलग लॉग शामिल होते हैं जो आपके कंप्यूटर को चलाते हैं और ज्यादा विस्तृत लॉग जो विशिष्ट विंडो सर्विस के लिए होते हैं।

- स्टार्ट बटन  को क्लिक करें, कंट्रोल पैनल पर क्लिक करें।
-  यदि एडमिनिस्ट्रेटर यूजर नहीं है तो एडमिनिस्ट्रेटर के पासवर्ड का कंफरमेशन प्रदान करें।
- कंट्रोल पैनल में एडमिनिस्ट्रेटिव टूल खोलें।
- बाएं पैनल से एप्लीकेशन एण्ड सर्विस लॉगपर क्लिक करें।
- इवेंट का विवरण देखने के लिए इवेंट पर डबल-क्लिक करें।

10 सर्वर

10.1 विंडो सर्वर – अवलोकन (ओवर व्यू)

सूचना प्रौद्योगिकी में एक सर्वर एक कंप्यूटर प्रोग्राम है जो समान या अन्य कंप्यूटरों में दूसरे कंप्यूटर प्रोग्राम (और इनके उपयोगकर्ता) को सेवाएं प्रदान करता है। सर्वर एक कंप्यूटर या सॉफ्टवेयर प्रोग्राम हो सकता है जो इस बात पर निर्भर करता है कि इसका कैसे उपयोग किया जाता है। कंप्यूटर का उपयोग सिर्फ कंप्यूटर के नेटवर्क के कार्यकलापों को समन्वित करने के



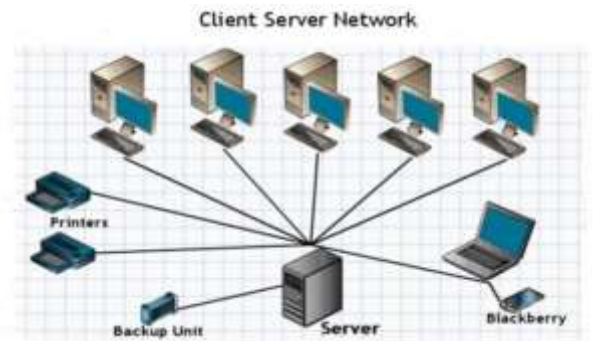
लिए किया जाता है जबकि सॉफ्टवेयर प्रोग्राम, सिस्टम नेटवर्क के अनेक क्षेत्रों तक पहुंचाने में सॉफ्टवेयर प्रोग्राम को संचालित करते हैं।

10.2 सर्वर की भूमिका और लाभ

सर्वर को अनेक (लक्ष्य) टास्क पूरा करने के लिए डिजाइन किया गया इनमें फाईल मैनेजमेंट प्रिंटर एसाइनमेंट, ई-मेल स्टोरेज तथा डिलीवरी और फैक्स एसाइनमेंट शामिल हैं। सर्वर का मुख्य उद्देश्य नेटवर्क में कंप्यूटर के बीच क्लाइंट सर्वर के बीच सम्पर्क कायम करना है। इस सेट-अप में नेटवर्क कार्यकलापों को समन्वित करने के लिए सर्वर जिम्मेवार होता है जबकि क्लाइंट कंप्यूटर अपना नेटवर्क बनाता है।

10.3 सर्वर- क्लाइंट माडल

सामान्य प्रकार के नेटवर्क को क्लाइंट सर्वर नेटवर्क कहा जाता है। इस प्रकार के नेटवर्क में एक सेंट्रल सर्वर और विशिष्ट नेटवर्क सॉफ्टवेयर का उपयोग किया जाता है। सर्वर फाईलों को स्टोर या सर्वर टास्क चलाने के लिए उपयोग किया जाता है। जो कंप्यूटर सर्वर से जुड़ा होता है इसे क्लाइंट कहा जाता है।

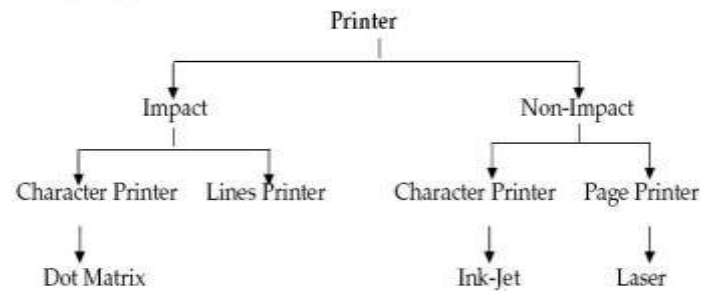


सर्वर नेटवर्क के "हब" के रूप में काम करता है और ज्यादातर "Behind the scenes" (पर्वे के पीछे) रहकर काम करता है रख-रखाव और भंडारण। सामान्य सर्वर नेटवर्क आपरेटिंग सिस्टम में विंडो स्माल बिजनेस सर्वर 2003 या 2008, विंडो सर्वर या लाइनेक्स शामिल है।

11 प्रिंटर और स्कैनर

प्रिंटर

कंप्यूटर में प्रिंटर एक डिवाइस है जो कंप्यूटर से पाठ और ग्राफिक आउट को स्वीकार करती है और इसे कागज पर सूचना के रूप में छापती आमतौर पर यह मानक आकार के पेपर पर होता है। प्रिंटर कभी-कभी कम्प्यूटर के साथ अटैच होता है। प्रिंटर के आकार स्पीड, बनावट और लागत अलग-अलग होती है। आमतौर पर उच्च-रिजोलुशन कलर प्रिंटिंग के लिए ज्यादा महंगे प्रिंटर का इस्तेमाल किया जाता है।




11.1 यू. एस. बी. द्वारा इंस्टालेशन

लोकल प्रिंटर इंस्टाल (स्थापित) करने के लिए

- स्टार्ट बटन पर क्लिक करके डिवाइस और प्रिंटर खोले।
- Add a printer पर क्लिक करें।
- Add Printer wizard में Add a local printer पर क्लिक करें।

- विकल्प पर प्रिंटर पोर्ट (प्रिंटर पोर्ट से हम किसी भी प्रिंटर को कंप्यूटर से जोड़कर उपयोग में ला सकते हैं, जैसे-USB, LPT) चुनें। यह सुनिश्चित करें कि मौजूदा पोर्ट बटन का उपयोग करें और सही प्रिंटर पोर्ट सेलेक्ट करें और इसके बाद Next पर क्लिक करें।
- प्रिंटर ड्राइवर पेज इंस्टाल करने पर प्रिंटर विनिर्माता और माडल को सलेक्ट करें और इसके बाद Next पर क्लिक करें।
 - यदि आपका प्रिंटर लिस्टेड नहीं होता तो विंडो अपडेट पर क्लिक करें और इसके बाद अतिरिक्त ड्राइवर के लिए विंडो चैक के दौरान प्रतीक्षा करें।
 - यदि कुछ उपलब्ध नहीं होता और इंस्टालेशन सीडी है तो Have Disk पर क्लिक करें और इसके बाद जहां प्रिंटर ड्राइवर स्थित है वहां फोल्डर पर ब्राउज करें। (अतिरिक्त मदद के लिए, प्रिंटर मैनुअल पर विचार करें)
- विजार्ड में अतिरिक्त स्टेप को पूरा करें और इसके बाद Finish पर क्लिक करें।

11.2 नेटवर्क प्रिंटर इंस्टाल करें

-  स्टार्ट बटन पर क्लिक करते हुए डिवाइस और प्रिंटर को खोलें और इसके बाद स्टार्ट मीनू पर डिवाइस और प्रिंटर पर क्लिक करें।
- Add a Printer पर क्लिक करें।
- Add Printer wizard में ऐड ए नेटवर्क, वायरलैस या ब्लूटूथ प्रिंटर पर क्लिक करें।
- उपलब्ध प्रिंटर की सूची में से अपने उपयोग को सेलेक्ट करें और इसके बाद Next पर क्लिक करें।
- यदि तैयार हैं तो इंस्टाल ड्राइवर पर क्लिक करते हुए अपने कंप्यूटर पर प्रिंटर ड्राइवर को इंस्टाल करें। यदि आप एडमिनिस्ट्रेटर पासवर्ड या कंफर्मेशन के लिए तैयार हैं तो पासवर्ड टाईप करें या कंफर्मेशन प्रदान करें।
- विजार्ड में अतिरिक्त चरण पूरा करें और इसके बाद Finish पर क्लिक करें।

प्रिंट और स्कैन का प्रभावशाली उपयोग

जब आप प्रिंट जॉब भेजते हैं, नेटवर्क प्रिंटर आपको कहेगा कि ट्रे-में मैनुअल रूप में पेपर डाले जाएं, जबकि आपके डाक्यूमेंट को मैनुअल फीड की जरूरत नहीं होती।

- यह एक प्रिंटर ड्राइवर की समस्या है।
- प्रिंटर के मीनू पर जाएं और फैक्ट्री डिफाल्ट पर रीसेट करें।
- सर्वर से पुराने ड्राइवर को डिलीट करें। सही ड्राइवर को इंस्टाल करें।
- प्रत्येक कंप्यूटर पर जाएं जिनकी पहुंच प्रिंटर तक है। कंप्यूटर प्रिंटर या फैक्स लिस्टिंग से पुराने प्रिंटर को डिलीट करें और दोबारा प्रिंटर को इंस्टाल करें।

आपके पास प्रिंटर है जो एक कंप्यूटर से जुड़ा है और प्रिंट नहीं दे रहा है

निम्नलिखित की जांच करें :

- प्रिंटर की तार पीसी और प्रिंटर में सही तरह से लगी है।
- प्रिंटर ऑन है और तैयार स्थिति में है (बंद नहीं है!)
- प्रिंटर में पेपर और टोनर है।

- प्रिंटर और फ़ैक्स में यह प्रिंटर डिफ़ॉल्ट प्रिंटर के रूप में लगा है।
- अपने कंप्यूटर डिस्क स्पेस की जांच करें। यदि यहां प्रिंट जॉब के स्पूल के लिए पर्याप्त स्पेस नहीं है तो यह प्रिंट नहीं करेगा।
- notepad file से प्रिंट का प्रयास करें। यदि यह प्रिंट नहीं करता तो प्रिंटर ड्राइवर डिलीट करें और उसे पुनः इंस्टाल करें।

डाक्यूमेंट का पूरा प्रिंट नहीं आता या वह मुड़कर बाहर आता है

यह सामान्यतः होता है क्योंकि प्रिंटर के लिए इंस्टाल्ड ड्राइवर या तो करप्ट हो जाता है या यह सही ड्राइवर नहीं होता। जांच करें कि आप सही ड्राइवर का उपयोग कर रहे हैं। यदि ऐसा है तो, कंप्यूटर पर प्रिंटर ड्राइवर को पुनः इंस्टाल करें।

डुप्लैक्स प्रिंटिंग

एक पेज में दोनों तरफ प्रिंट लेने की संविधा को डुप्लैक्स प्रिंटिंग कहते हैं।



प्रोग्राम सैटिंग का उपयोग करते हुए मैनुअल डुप्लैक्स

प्रिंट करने के लिए एक प्रोग्राम को सलेक्ट करें*(उदाहरण के लिए माइक्रोसोफ्ट वर्ड):

- **File** पर क्लिक करें। **Print** सेलेक्ट करें।
- **Manual Duplex** सेलेक्ट करें।
- **OK** पर क्लिक करें।
- कृपया सीधे ही “**OK**” क्लिक न करें और प्रिंटिंग पूरी होने के लिए प्रिंट जॉब की पहली साईड की प्रतीक्षा करें।
- पहले से ही एक साईड पर प्रिंटेड पृष्ठों को आउटपुट बिन से हटाएं (प्रिंटर से पेज प्रिंटेड भाग नीचे की ओर करके निकलते हैं)। और पलट कर ट्रे में पुनः लगायें।



टिप्पणी: प्रोग्राम मैनुअल डुप्लैक्स सैटिंग का उपयोग करते समय यह बहुत महत्वपूर्ण है कि नीचे दिए गए निर्देश के अनुसार कागज को पुनः डालें (री-लोड)।

टिप्पणी: प्रोग्राम मैनुअल डुप्लैक्स का उपयोग करें इसके लिए ज्यादा यूजर इंटरएक्शन जरूरी है।

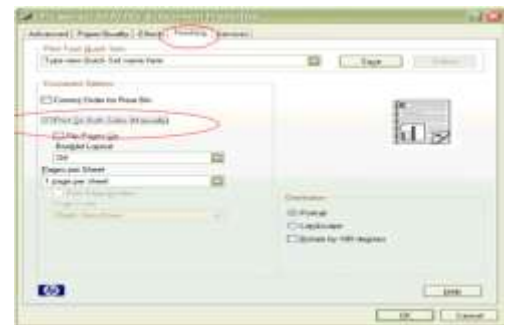
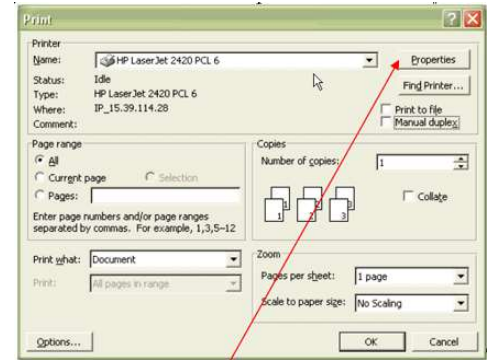
कागजों को निकालना

- ट्रे 2 खोलें और निम्नलिखित चित्र में दर्शाए गए के अनुसार पेपर लोड (डालें) करें।

टिप्पणी: जब रीलोडिंग पेपर ट्रे 2 में वापस आते हैं यह सुनिश्चित कर लें कि टॉप-मार्जिन (शीर्ष हाशिया) ट्रे के सामने की ओर तथा ऊपर की ओर (फेसिंग अप) होना चाहिए।

एच पी लेजर जैट प्रिंटर ड्राइवर सैटिंग का इस्तेमाल करते हुए मैनुअल डुप्लेक्स एकप्रोग्राम के अनुसार एचपी लेजर जैट 2420/30 सीरीज के प्रिंटर ड्राइवर की सैटिंग *(उदाहरण के लिए माईक्रोसोफ्ट वर्ड)

- **File** पर क्लिक करें। **Print** सेलेक्ट करें और निम्नलिखित स्क्रीन सामने आएगा। यह नोटिस है कि मैनुअल डुप्लेक्स सेलेक्ट नहीं है।
- **Properties** टैब को क्लिक करें। प्रिंटर ड्राइवर की प्रोपर्टीज सामने आएगी।
- **Finishing** टैब सेलेक्ट करें और **Print on Both sides** लेबल लगे हुए बाक्स में चैक मार्क लगाएं। दो बार **OK** पर क्लिक करें।



11.3 प्रिंटर / डिवाइस शेयरिंग

- विंडो 7 कंप्यूटर पर प्रिंटर को शेयर करने के लिए स्टार्ट मीनू से डिवाइस पर प्रिंटर पर जाएं और प्रिंटर आइकन पर डबल क्लिक करें।
- अगला डबल क्लिक “Customize your printer” पर करें।
- प्रोपर्टीज स्क्रीन के शेयरिंग टैब पर क्लिक करें और प्रिंटर को शेयर करने वाले बाक्स की चेक मार्क करें।



11.4 स्कैनर

कंप्यूटिंग में इमेज स्कैनर को प्रायः संक्षिप्त में स्कैनर कहा जाता है। यह एक डिवाइस है जो किसी हस्तलिखित सामग्री या डॉक्यूमेंट को स्कैन करता है और इसे डिजिटल इमेज में परिवर्तित कर देता है। इसके सामान्य उदाहरण कार्यालय में काफी ज्यादा पाए जाते हैं जहां अनेक तरह के डैस्कटॉप (या फ्लैटबैड) स्कैनर हैं जहां डाक्यूमेंट को स्कैन करने के लिए ग्लास विंडो पर रखा जाता है। हैंड हैल्ड (हाथ से पकड़ा जाने वाला) स्कैनर जिसमें डिवाइस को हाथ से घुमाया जाता है।



12 कोर एप्लीकेशन सॉफ्टवेयर (सी ए एस)

सी ए एस स्टेट सिस्टम को स्टेट डाटा सेंटर में केन्द्रीकृत (सेंट्रलाइज) आर्कीटैक्चर में कार्यान्वित किया जाएगा और ऑनलाइन/ऑफलाइन मोड में काम करने के लिए रिमोट संचालित क्लाइंट परिवेश (पुलिस थाना में) को मदद करेगा। सीसीटीएन, सीएएस (सेंट्रल) को एनसीआरबी से कार्यान्वित किया जा रहा है। सीसीटीएन, सीएएस सिस्टम को औद्योगिक मानदंड/दिशानिर्देशों का उपयोग करते हुए बनाया जा रहा है, जो अधिकतर हार्डवेयर और सॉफ्टवेयर प्रौद्योगिकियों, टूल्स, प्रोटोकॉल और इंटरफेस के सहवर्ती और आंतरिक बदलावों को सरल बनाएंगे।

सी ए एस ऑफलाइन इंस्टालेशन और कंफिगरेशन

12.1 सी ए एस सर्वर इंस्टालेशन

- सी ए एस सीडी को सीडी रोम में डालें।
- सीडी रोम के अंदर आपको दो फोल्डर मिलेंगे एक 32 बिट इंस्टालेशन के लिए और एक 64 बिट सिस्टम पर इंस्टालेशन के लिए है।
- संबंधित बिट आपरेटिंग सिस्टम के लिए “Server CCTNS Application” फोल्डर को ब्राउज करें।
- Client CCTNS Application Folder खोलें; फोल्डर खोलने पर आपको CCTNS.bat file दिखाई देगा।
- CCTNS.bat file पर डबल क्लिक करें।
- JAVA और MY SQL एक-एक करके स्वचालित रूप से इंस्टाल हो जाएंगे इसके बाद भी इंस्टालेशन विजार्ड में दिए गए निर्देशों का पालन करें।

12.2 सी ए एस क्लाइंट इंस्टालेशन

सी ए एस क्लाइंट इंस्टालेशन की प्रक्रिया सी ए एस सर्वर इंस्टालेशन के समान है इसमें सिर्फ सर्वर आई पी ऍड्रेस देना होता है।

जावा

जावा (Java) एक प्रोग्रामिंग लैंग्वेज है और कंप्यूटिंग प्लेटफॉर्म को सबसे पहले सन माइक्रोसिस्टम द्वारा 1995 में जारी किया गया था। यह उत्कृष्ट तकनीक है जिससे उत्कृष्ट आधुनिक (स्टर ऑफ-द-आर्ट) प्रोग्राम में प्रगति हुई इसमें यूटिलिटी, गेम्स तथा बिजनेस प्रोग्राम शामिल हैं। विश्व में 'जावा' को 850 मिलियन से ज्यादा पर्सनल कंप्यूटरों पर चलाया जा रहा है और विश्व में लाखों डिवाइस पर यह चल रहा है जिनमें मोबाइल और टीवी डिवाइस शामिल हैं।

12.3 एस क्यू एल

एस क्यू एल का पूरा नाम **Structured Query Language** है और इसका उच्चारण या तो सीक्वैल या पृथक शब्दों में किया जाता है। एस.क्यू.एल डाटाबेस से सूचना लेने के लिए एक मानकीकृत क्वेरी लैंग्वेज है। इसके मुख्य संस्करण को **SEQUEL** (स्ट्रक्चर इंग्लिशक्वेरीलैंग्वेज) कहते हैं। इसे आई बी एम अनुसंधान केन्द्र द्वारा 1974 तथा 1975 में डिजाइन किया गया था। एस क्यू एल को सबसे पहले ओरेकल कारपोरेशन द्वारा 1979 में कामर्शियल डाटाबेससिस्टम के रूप में शुरू किया गया था। एस क्यू एल को चौथी पीढ़ी (फोर्थ जनरेशन) की लैंग्वेज माना जाता है (4GL)।

ऐतिहासिक दृष्टि से एस.क्यू.एल एक कंप्यूटर तथा मेनफ्रेम पर चलने वाली डाटाबेस मैनेजमेंट सिस्टम के लिए बेहतरक्वेरीलैंग्वेज है। यद्यपि एस क्यू .एल को पी सी डाटाबेस द्वारा सपोर्ट किया गया है क्योंकि यह वितरित डाटाबेस को सपोर्ट करता है।यह एक लोकल एरिया नेटवर्क पर अनेक यूजर को एक साथ समान डाटाबेस तक पहुंचने में मदद करता है। उदाहरण : `SELECT* FROM table_name1`

MY SQL

सिस्टम एडमिनिस्ट्रेशन

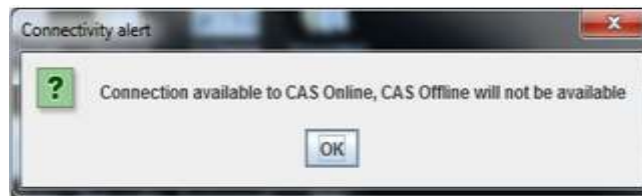
वैब पर MY SQL एक काफी लोकप्रिय रिलेशनल डाटाबेस मैनेजमेंट सिस्टम है। MY SQL डाटाबेस विश्व का एक सबसे लोकप्रिय ओपनसोर्स डाटाबेस बन गया है क्योंकि यह मुफ्त और लगभग सभी प्लेटफार्म पर उपलब्ध है। MY SQL को यूनिक्स, विंडो तथा मैक ओ एस पर चलाया जाता है। MY SQL का उपयोग इंटरनेट प्रोग्राम के लिए किया जा सकता है क्योंकि यह अच्छी स्पीड देता है और काफी सुरक्षित है। MY SQL को डाटा की विशाल मात्रा को व्यवस्थित करने के लिए तैयार किया गया। MY SQL का उपयोग अनेक प्रोग्राम में किया जा सकता है इसे ज्यादातर इंटरनेट पर वैब एप्लीकेशन के लिए उपयोग में लाया जाता है।

12.4 सी.ए.एस. स्टेटस ऑनलाइन या ऑफलाइन की जांच

डेस्कटॉप आईकॉन "सी सी टी एन एस" से सी ए एस एप्लीकेशन को चलाएं (इस पर डबल क्लिक करें)।



यदि पुलिस थाना और यूपी स्टेट डाटा सेन्टर (उत्तर प्रदेश राज्य डाटा केन्द्र) के बीच नेटवर्क कनेक्टिविटी है तो निम्नलिखित मैसेज विंडो दिखाई देगी :



OK बटन पर क्लिक करें जो डिफाल्ट वैब ब्राउजर (वर्तमान परिवेश में इंटरनेट एक्सप्लोरर) में सी ए एस ऑनलाइन एप्लीकेशन को शुरू करेगा। आफिसर अपनी लॉगिन डिटेल पर ऐन्टर करें।



यदि पुलिस थाना और यूपी स्टेट डाटा सेन्टर के बीच नेटवर्क कनेक्टिविटी नहीं है तो कोई मैसेज नहीं आएगा। डैस्कटॉप आइकन "सी सी टी एन एस" पर डबल क्लिक करें सी सी टी एन एस ऑफ लाईन एप्लीकेशन की लॉगिन स्क्रीन खुलेगी। यहां सी सी टी एन एस ऑफलाइन एप्लीकेशन में काम शुरू करने के लिए लॉगिन विवरण को एंटर करें।



टिप्पणी :

- कृपया यह नोट करें कि पुलिसकर्मियों द्वारा दोनों एप्लीकेशन अर्थात सी ए एस ऑनलाइन तथा ऑफलाइन एप्लीकेशन में समान रूपी लॉगिन डिटेल का इस्तेमाल किया जाए।
- सी ए एस ऑनलाइन इंटरनेट ब्राउजर पर खुलेगा और सी ए एस ऑफलाइन, एप्लीकेशन के रूप में चलेगा।
- सी ए एस ऑनलाइनयाऑफलाइन में सिर्फ पूरी तरह से भरे हुए फार्म (एफ आई आर, अपराध विवरण आदि) पर विचार किया जाएगा।

13 ऐरर लॉग को कैसे रिपोर्ट करें

माइक्रोसॉफ्ट विंडो में स्क्रीनशॉट कैसे करें?

यहांविंडो सिस्टम पर ऐरर के स्क्रीनशॉट करने के लिए निर्देश दिए हैं। Steps to screenshot :

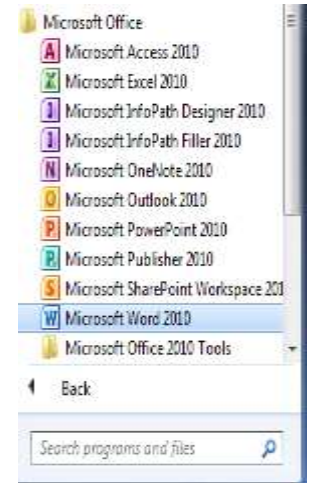


- ऐरर विंडो पर क्लिक करें।
- पूरी स्क्रीन का स्क्रीनशॉट लें। अपने कीबोर्ड पर प्रिंट स्क्रीन बटन प्रैस करें (इस पर PrtScrn or PrtScrn लेबल हो सकता है)। यह सभी F Keys (F1, F2 आदि) के ऊपर दाहिनी ओर मिलेगा और यह प्रायः ऐरो keys के साथ लाइन में होता है।
- आगे स्क्रीनशॉट देखने के लिए या इमेज को 'सेव एज' करने के लिए आप माइक्रोसॉफ्ट वर्ड(MS Word) का उपयोग कर सकते हैं।

सिस्टम एडमिनिस्ट्रेशन

- अपने सिस्टम पर वर्ड प्रोग्राम खोलने के लिए Go to Start -> All Programs -> Microsoft Office -> Microsoft Word पर जाएं।
- जब आप खाली पेज एम एस वर्ड प्रोग्राम में है, Paste पर क्लिक करें और आपका स्क्रीनशॉट उस ब्लैक पेज पर दिखाई देगा।
- इसके बाद सेव ऐज या सेव पर क्लिक करें।
- फाइल को संचित करने के लिए अपेक्षित लोकेशन (ड्राइव/फोल्डर) को चुनें। अपेक्षित लोकेशन (ड्राइव/फोल्डर) को चुनें। अपेक्षित नाम को फाइल नेम में लिखें।

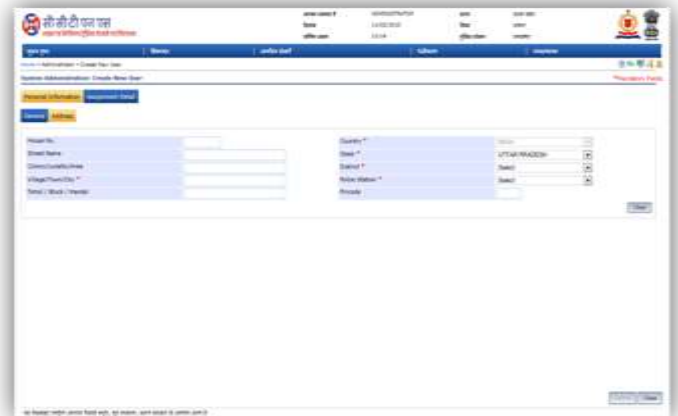
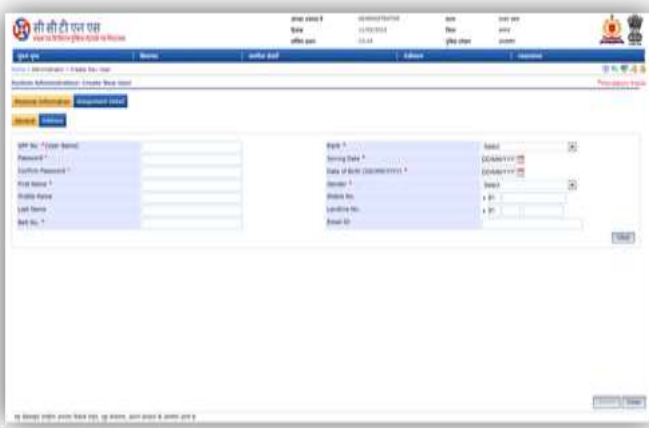
टिप्पणी : आप इस फाइल को ई-मेल पर अटैचमेंट के रूप में इसे अटैच और फाइल को भेज (send this file) सकते हैं।

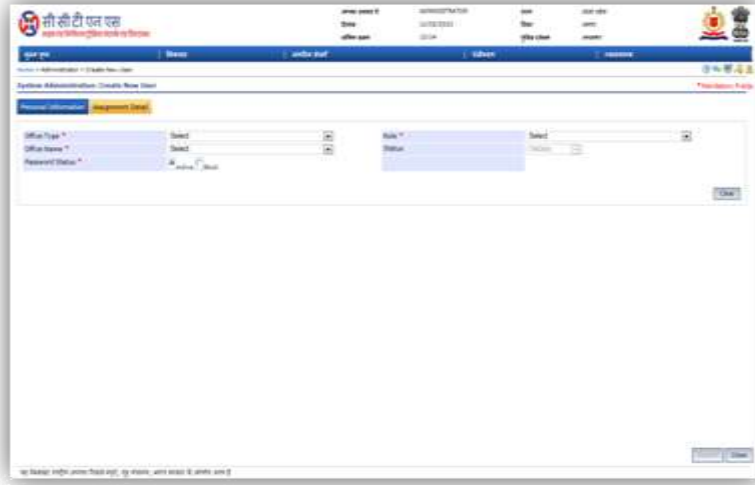


14 सी.ए.एस.ऑनलाइनएडमिनिस्ट्रेशन (प्रशासन)

14.1 नए उपयोगकर्ता का सृजन (क्रीएट न्यू यूजर)

यह पृष्ठ (पेज) प्रशासक (एडमिनिस्ट्रेटर) के लिए नए उपयोगकर्ता का खाता खोलने में सहायता करता है।





चरण

- 'व्यवस्थापक' (सिस्टम एडमिनिस्ट्रेटर) पर क्लिक करें।
- 'नए उपयोगकर्ता बनाएं' पर क्लिक करें।
- नए उपयोगकर्ता के निजी विवरण को प्रविष्ट (एंटर) करें।
- नए उपयोगकर्ता के कार्य संबंधी (एसाइनमेंट) विवरण को प्रविष्ट (एंटर) करें।
- दी जाने वाली सूचना को प्रविष्ट या सेलेक्ट करें।
- प्रविष्टियों (एंट्री) करने या सेलेक्ट करने के लिए टैब के तहत ब्राउज करें।
- सूचना को संचित (सुरक्षित) करने के लिए जमा(सबमिट) बटन पर क्लिक करें।
- प्रणाली (सिस्टम) द्वारा की गई प्रविष्टियां (एंट्री) को संचित (सुरक्षित) कर लिया जाएगा।
या
- की गई प्रविष्टियों (एंट्री) को हटाने के लिए 'क्लीयर' बटन पर क्लिक करें।

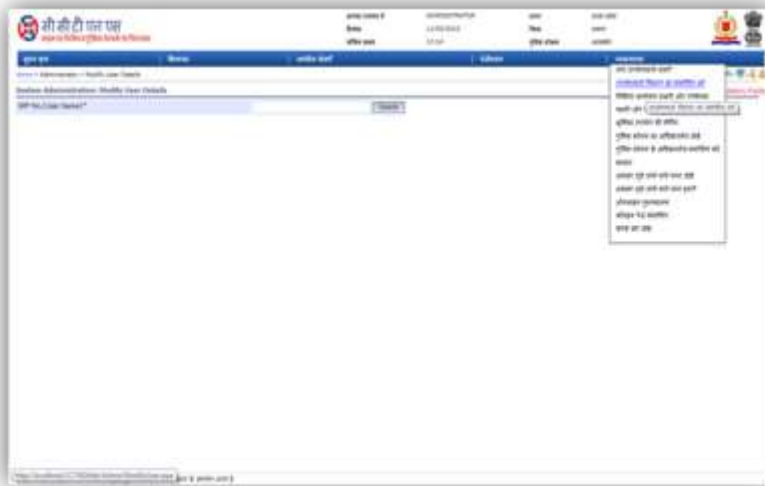
याद/स्मरण रखने वाले मुख्य बिन्दु

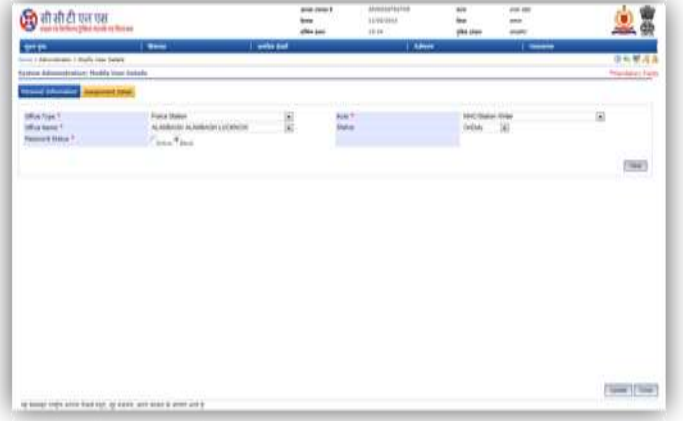
- सबमिट बटन पर क्लिक करने से पहले सभी अनिवार्य फील्ड भर लें।
- पासवर्ड में कम से कम 8 शब्द और अधिकतम 30 शब्द होने चाहिए।
- पासवर्ड में कम से कम 1 विशिष्ट शब्द और 1 संख्या तथा 1 वर्णमाला शब्द होना चाहिए।
- डिफॉल्ट स्टेटस वेल्यू 'ऑन ड्यूटी' होनी चाहिए।
- सेवानिवृत्ति/त्यागपत्र की तिथि सिर्फ तभी दर्शाई जाए जब स्टेटस में "त्यागपत्र" (रिजाइन) या "सेवानिवृत्त" (रिटायर्ड) को सेलेक्ट किया जाता है।
- प्रणाली (सिस्टम) एक नाम के लिए एक से ज्यादा कार्यों को करने की अनुमति प्रदान करती है।
- सफलतम उपयोगकर्ता सृजन के लिए पासवर्ड की डाटा फील्ड और कंफर्म पासवर्ड एकसमान होने चाहिए।

- 'जन्म तिथि' की फील्ड में दर्शाई गई आयु 18 वर्ष से अधिक होनी चाहिए।
- यदि सलेक्टेड/प्रविष्ट जन्म तिथि की आयु 18 वर्ष से कम है तो सिस्टम द्वारा यह संदेश प्रदर्शित होगा "आयु 18 वर्ष से अधिक होनी चाहिए"।
- सिस्टम (प्रणाली) द्वारा एक संदेश प्रदर्शित किया जाएगा 'यह आईडी पहले से ही उपयोग की जा रही है।' कृपया दूसरा यूजर आईडी सेलेक्ट करें।
- सिस्टम (प्रणाली) द्वारा उपयोगकर्ता की ई-मेल आईडी यदि उपलब्ध है, को उपयोगकर्ता का नाम और पासवर्ड भेजा जाएगा।
- यदि उपयोगकर्ता द्वारा प्रविष्ट आंकड़े, अनुज्ञेय डाटा के अनुसार अनुमति योग्य नहीं है तो सिस्टम द्वारा संदेश दिया जाएगा – फील्ड में < फील्ड नाम > प्रविष्ट आंकड़े सही नहीं हैं। कृपया सही आंकड़े प्रविष्ट करें।
- यदि उपयोगकर्ता अनिवार्य फील्ड भरे बगैर 'सबमिट' बटन पर क्लिक करते हैं तो सिस्टम द्वारा प्रतिक्रिया रूप में संदेश दिया जाएगा – कृपया सभी अनिवार्य फील्ड भरें।
- यदि उपयोगकर्ता वर्तमान तिथि से आगे की तिथि को सेलेक्ट करता है तो सिस्टम द्वारा प्रतिक्रिया रूप में संदेश दिया जाएगा—भविष्य में आने वाली तिथि नहीं होनी चाहिए।
- यदि उपयोगकर्ता द्वारा ऐसा पासवर्ड प्रविष्ट किया जाता है जिसके शब्द 8 से कम हैं, तो सिस्टम द्वारा प्रतिक्रिया रूप में संदेश दिया जाएगा –पासवर्डमें ए-जैड, 0-9 का या विशेष वर्णमाला या अधिक का संयोजन होना चाहिए।
- यदि पासवर्ड और कंफर्म पासवर्ड की फील्ड समान होती है तो सिस्टम द्वारा प्रतिक्रिया रूप में संदेश दिया जाएगा –उपयोगकर्ता सृजन सफल हुआ कृपया यूजरनेम (उपयोगकर्ता नाम) और पासवर्ड का उपयोग करते हुए लॉगिन करें।

14.2 संशोधित उपयोगकर्ता विवरण

यह पेज प्रशासक (एडमिनिस्ट्रेटर) को उपयोगकर्ता के (यूजर) विवरण को संशोधित करने में मदद करेगा।





चरण

- 'व्यवस्थापक' (एडमिनिस्ट्रेटर) पर क्लिक करें।
- 'उपयोगकर्ता विवरण को संशोधित करें' पर क्लिक करें।
- प्रविष्टियों (एंट्री) करने या सेलेक्ट करने के लिए टैब के तहत ब्राउज करें।
- दी जाने वाली सूचना को एंटर या सेलेक्ट करें।
- सूचना को संचित (सुरक्षित) करने के लिए 'अपडेट' बटन पर क्लिक करें।
- प्रणाली (सिस्टम) द्वारा की गई प्रविष्टियां (एंट्री) को संचित (सुरक्षित) कर लिया जाएगा।
या
- की गई प्रविष्टियों (एंट्री) को हटाने के लिए 'क्लीयर' बटन पर क्लिक करें।
या
- वर्तमान पृष्ठ को बंद करने के लिए क्लोज बटन पर क्लिक करें।
- सिस्टम द्वारा वर्तमान पेज बंद कर दिया जाएगा और वापस होमपेज आ जाएगा।

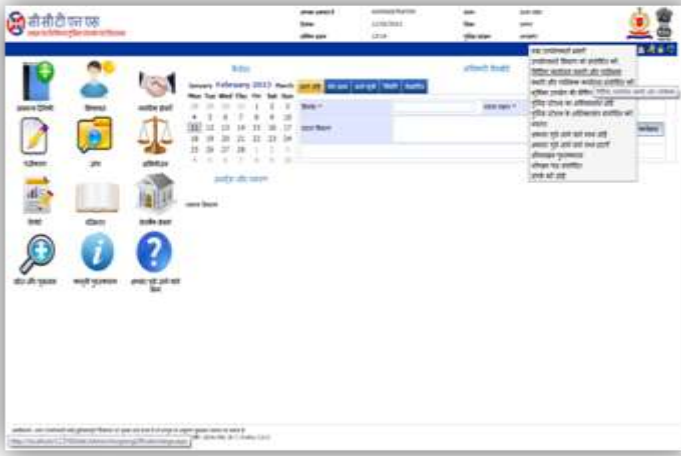
याद/स्मरण रखने वाले मुख्य बिन्दु

- सबमिट बटन पर क्लिक करने से पहले सभी अनिवार्य फ़ील्ड भर लें।
- सेवानिवृत्ति/त्यागपत्र की तिथि सिर्फ तभी दर्शाई जाए जब स्टेटस में "त्यागपत्र" (रिजाइन) या "सेवानिवृत्त" (रिटायर्ड) को सेलेक्ट किया जाता है।
- यदि उपयोगकर्ता द्वारा प्रविष्ट आंकड़े, अनुज्ञेय डाटा के अनुसार अनुमति योग्य नहीं है तो सिस्टम द्वारा संदेश दिया जाएगा – फ़ील्ड में < फ़ील्ड नाम > प्रविष्ट आंकड़े सही नहीं हैं। कृपया सही आंकड़े प्रविष्ट करें।
- यदि उपयोगकर्ता अनिवार्य फ़ील्ड भरे बगैर 'सबमिट' बटन पर क्लिक करते हैं तो सिस्टम द्वारा प्रतिक्रिया रूप में संदेश दिया जाएगा – कृपया सभी अनिवार्य फ़ील्ड भरें।
- यदि उपयोगकर्ता वर्तमान तिथि से आगे की तिथि को सेलेक्ट करता है तो सिस्टम द्वारा प्रतिक्रिया रूप में संदेश दिया जाएगा – भविष्य में आने वाली तिथि नहीं होनी चाहिए।
- यदि उपयोगकर्ता द्वारा ऐसा पासवर्ड प्रविष्ट किया जाता है जिसके शब्द 8 से कम हैं, तो सिस्टम द्वारा प्रतिक्रिया रूप में संदेश दिया जाएगा – पासवर्ड में ए-जैड, 0-9 का या विशेष वर्णमाला या अधिक का संयोजन होना चाहिए।

- यदि पासवर्ड और कंफर्म पासवर्ड की फील्ड समान होती है तो सिस्टम द्वारा प्रतिक्रिया रूप में संदेश दिया जाएगा – उपयोगकर्ता सृजन सफल हुआ कृपया यूजरनेम (उपयोगकर्ता नाम) और पासवर्ड का उपयोग करते हुए लॉगिन करें।
- यदि सलेक्टिड/प्रविष्ट जन्म तिथि की आयु 18 वर्ष से कम है तो सिस्टम द्वारा यह संदेश प्रदर्शित होगा "आयु 18 वर्ष से अधिक होनी चाहिए"।

14.3 प्रभारी अधिकारी और पर्यवेक्षक का निर्धारण

यह पेज उपयोगकर्ता को कार्यालय प्रमुख निर्धारित करने और उच्च अधिकारियों से संबद्ध करने के लिए प्रायोगिक सुविधा प्रदान करेगा।



चरण

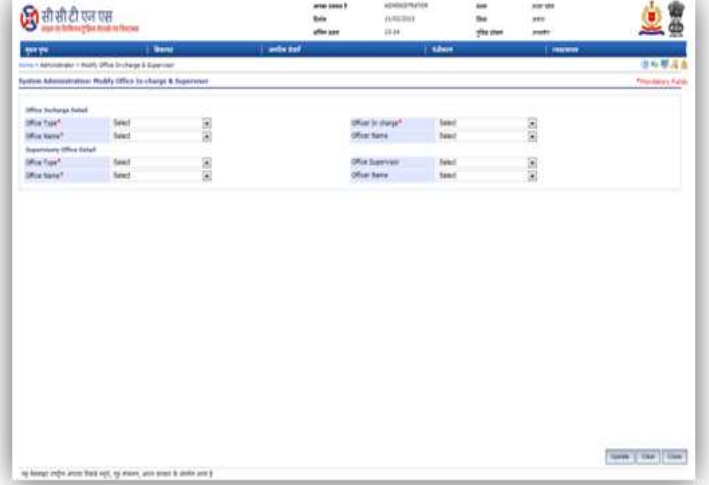
- 'व्यवस्थापक' (एडमिनिस्ट्रेटर) पर क्लिक करें।
- 'निर्दिष्ट कार्यालय प्रभारी और पर्यवेक्षक' पर क्लिक करें।
- कार्यालय स्वरूप और कार्यालय नाम को सेलेक्ट करें।
- कार्यालय प्रभारी बनाने वाले कार्मिक का नाम सेलेक्ट करें।
- सूचना को संचित (सुरक्षित) करने के लिए सबमिट बटन पर क्लिक करें।
- प्रणाली (सिस्टम) द्वारा दी गई प्रविष्टियां (एंट्री) को संचित कर लिया जाएगा।
या
- की गई प्रविष्टियों (एंट्री) को हटाने के लिए 'क्लीयर' बटन पर क्लिक करें।
या
- वर्तमान पृष्ठ को बंद करने के लिए क्लोज बटन पर क्लिक करें।
- सिस्टम द्वारा वर्तमान पेज बंद कर दिया जाएगा और वापस होमपेज आ जाएगा।

याद/स्मरण रखने योग्य मुख्य बिन्दु

- यदि अनिवार्य फील्ड भरें बगैर एन्टर द्वारा 'सबमिट' बटन क्लिक किया जाता है तो सिस्टम द्वारा एक संदेश प्रस्तुत होगा—निम्नलिखित फील्ड **XX,XX,XX** अनिवार्य है और कृपया सभी अनिवार्य फील्ड भरें।

14.4 संशोधित कार्यालय प्रभारी तथा पर्यवेक्षक

यह पेज संशोधित निर्धारित कार्यालय प्रमुख को प्रायोगिक सुविधा और उच्च स्तर के कार्यालय से जोड़ने की सुविधा प्रदान करता है।



चरण

- 'व्यवस्थापक' (एडमिनिस्ट्रेटर) लिंक पर क्लिक करें।
- 'प्रभारी तथा पर्यवेक्षक कार्यालय संशोधित करें' लिंक पर क्लिक करें।
- कार्यालय स्वरूप और कार्यालय नाम को सेलेक्ट करें।
- कार्यालय प्रभारी बनाने वाले कार्मिक का नाम सेलेक्ट करें।
- सूचना को संचित (सुरक्षित) करने के लिए 'अपडेट' बटन पर क्लिक करें।
- प्रणाली (सिस्टम) द्वारा दी गई प्रविष्टियों (एंट्रीज) को अद्यतन (अपडेट) किया जाएगा।
या
- की गई प्रविष्टियों (एंट्री) को हटाने के लिए 'क्लीयर' बटन पर क्लिक करें।
या
- वर्तमान पृष्ठ को बंद करने के लिए क्लोज बटन पर क्लिक करें।
- सिस्टम द्वारा वर्तमान पेज बंद कर दिया जाएगा और वापस होमपेज आ जाएगा।

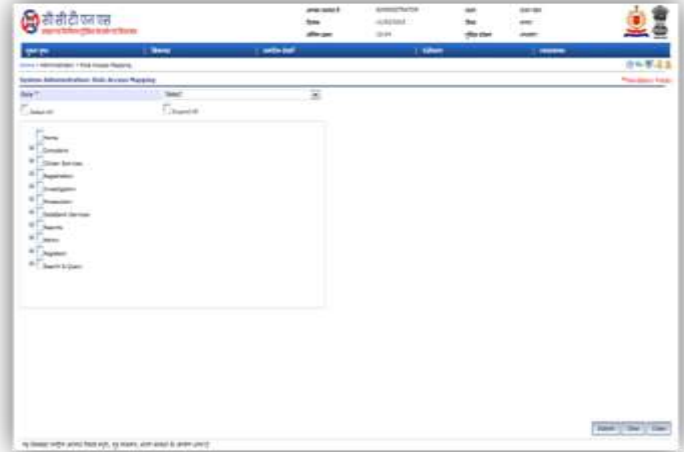
याद/स्मरण रखने योग्य मुख्य बिन्दु

- यदि अनिवार्य फील्ड भरें बगैर एन्टर द्वारा 'सबमिट' बटन क्लिक किया जाता है तो सिस्टम द्वारा एक संदेश प्रस्तुत होगा –निम्नलिखित फील्ड **XX,XX,XX** अनिवार्य है और कृपया सभी अनिवार्य फील्ड भरें।

14.5 भूमिका उपयोग का मानचित्रण (मैचिंग)

सिस्टम एडमिनिस्ट्रेशन

यह पेज प्रशासक (एडमिनिस्ट्रेटर) को भूमिका का संशोधन करने में सहायक होगा।

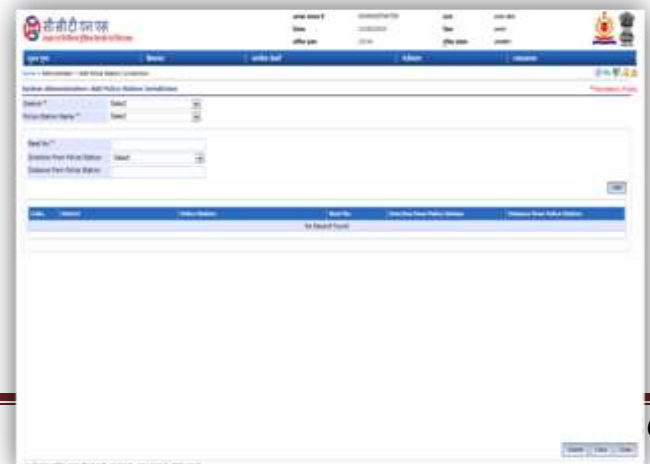
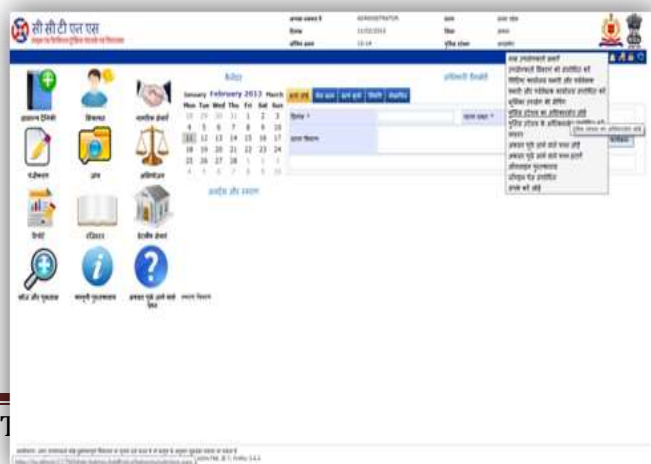


चरण

- 'व्यवस्थापक' (एडमिनिस्ट्रेटर) पर क्लिक करें।
- 'भूमिका उपयोग की मैपिंग' पर क्लिक करें।
- वह भूमिका सलेक्ट करें जिसके लिए कार्य निर्दिष्ट करना है।
- प्रसारित और चैक बाक्स सलेक्ट करने के लिए + चिन्ह (साईन) पर क्लिक करें।
- सूचना को संचित (सुरक्षित) करने के लिए 'सबमिट' बटन पर क्लिक करें।
- प्रणाली (सिस्टम) द्वारा दी गई प्रविष्टियों (एंट्रीज) को अद्यतन (अपडेट) किया जाएगा।
या
- की गई प्रविष्टियों (एंट्री) को हटाने के लिए 'क्लीयर' बटन पर क्लिक करें।
- की गई प्रविष्टियों को प्रणाली (सिस्टम) द्वारा हटा दिया जाएगा और डिफाल्ट एंट्री सेट की जाएगी।
या
- वर्तमान पृष्ठ को बंद करने के लिए क्लोज बटन पर क्लिक करें।
- सिस्टम द्वारा वर्तमान पेज बंद कर दिया जाएगा और वापस होमपेज आ जाएगा।

14.6 पुलिस थाना के कार्यक्षेत्र को शामिल करें

यह पेज (पृष्ठ) उपयोगकर्ता को पुलिस स्टेशन के अधिकार क्षेत्र के लिए कार्य क्षमता प्रदान करता है।



चरण

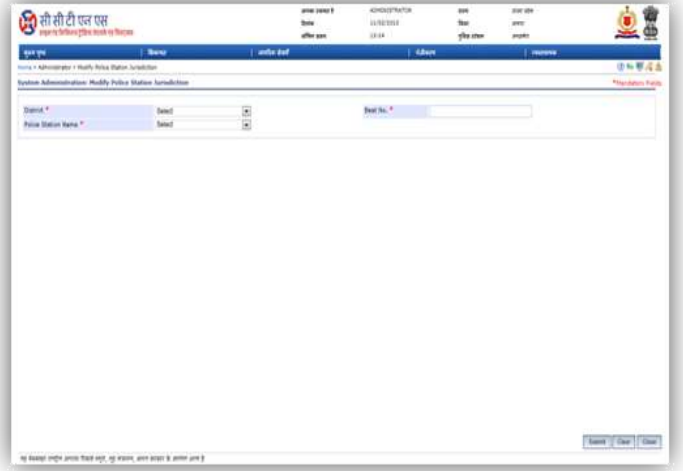
- 'व्यवस्थापक' (एडमिनिस्ट्रेटर) पर क्लिक करें।
- 'पुलिस स्टेशन का अधिकार क्षेत्र जोड़े (जुरीडिक्शन)' पर क्लिक करें।
- जिला, पुलिस थाना का नाम सेलेक्ट करें।
- प्रदान की जाने वाली सूचना सेलेक्ट या प्रविष्ट (एंट्र) करें।
- सूचना को संचित (सुरक्षित) करने के लिए 'सबमिट' बटन पर क्लिक करें।
- प्रणाली (सिस्टम) द्वारा दी गई प्रविष्टियों (एंट्रिज) को अद्यतन (अपडेट) किया जाएगा।
या
- की गई प्रविष्टियों (एंट्री) को हटाने के लिए 'क्लीयर' बटन पर क्लिक करें।
या
- वर्तमान पृष्ठ को बंद करने के लिए क्लोज बटन पर क्लिक करें।
- सिस्टम द्वारा वर्तमान पेज बंद कर दिया जाएगा और वापस होमपेज आ जाएगा।

याद/स्मरण रखने योग्य मुख्य बिन्दु

- सिस्टम द्वारा प्रत्येक पुलिस थाना के तहत आने वाले अनेक स्थानों को शामिल करने में सहायता दी जाएगी।
- यदि अनिवार्य फील्ड भरें बगैर एन्टर द्वारा 'सबमिट' बटन क्लिक किया जाता है तो सिस्टम द्वारा एक संदेश प्रस्तुत होगा –निम्नलिखित फील्ड **XX,XX,XX** अनिवार्य है और कृपया सभी अनिवार्य फील्ड भरें।

14.7 संशोधित पुलिस थाना अधिकार क्षेत्र

यह पेज उपयोगकर्ता को पुलिस थाना के अधिकार क्षेत्र को संशोधित करने की प्रायोगिक सुविधा प्रदान करेगा।



चरण

- 'व्यवस्थापक' (एडमिनिस्ट्रेटर) पर क्लिक करें।

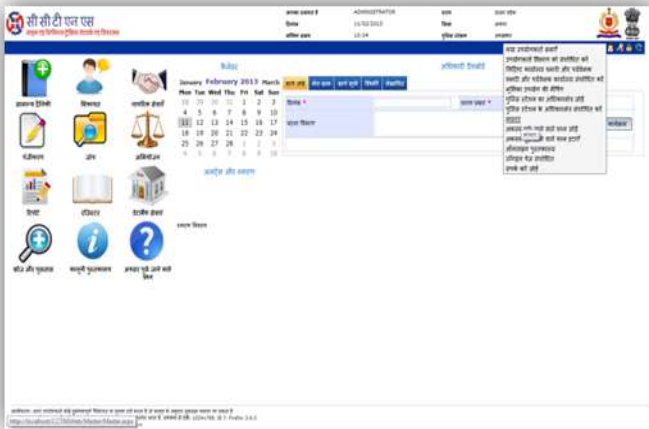
- 'पुलिस स्टेशन के अधिकार क्षेत्र संशोधित करें' (जुरीडिक्शन) पर क्लिक करें।
- जिला, पुलिस थाना का नाम सेलेक्ट करें।
- प्रदान की जाने वाली सूचना सेलेक्ट या प्रविष्ट (एंटर) करें।
- सूचना को संचित (सुरक्षित) करने के लिए 'सबमिट' बटन पर क्लिक करें।
- प्रणाली (सिस्टम) द्वारा दी गई प्रविष्टियों (एंट्रीज) को अद्यतन (अपडेट) किया जाएगा।
या
- की गई प्रविष्टियों (एंट्री) को हटाने के लिए 'क्लीयर' बटन पर क्लिक करें।
या
- वर्तमान पृष्ठ को बंद करने के लिए क्लोज बटन पर क्लिक करें।
- सिस्टम द्वारा वर्तमान पेज बंद कर दिया जाएगा और वापस होमपेज आ जाएगा।

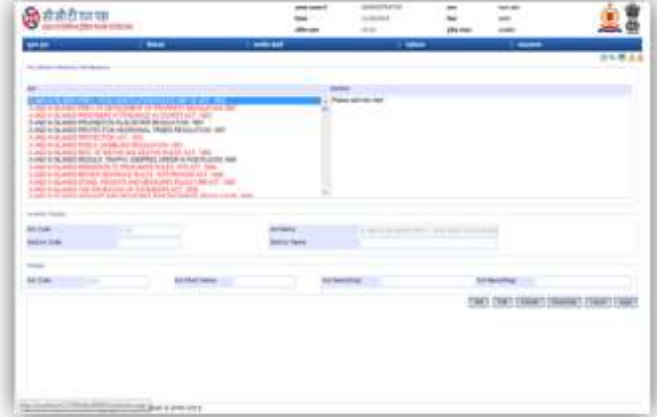
याद/स्मरण रखने योग्य मुख्य बिन्दु

- सिस्टम द्वारा प्रत्येक पुलिस थाना के तहत आने वाले अनेक स्थानों को शामिल करने में सहायता दी जाएगी
- यदि अनिवार्य फील्ड भरें बगैर एन्टर द्वारा 'सबमिट' बटन क्लिक किया जाता है तो सिस्टम द्वारा एक संदेश प्रस्तुत होगा- निम्नलिखित फील्ड XX,XX,XX अनिवार्य है और कृपया सभी अनिवार्य फील्ड भरें।

14.8 मास्टर्स

यह पेज उपयोगकर्ता को मौजूदा मास्टर्स को संशोधित या इसमें नए शामिल करने की सुविधा प्रदान करेगा।



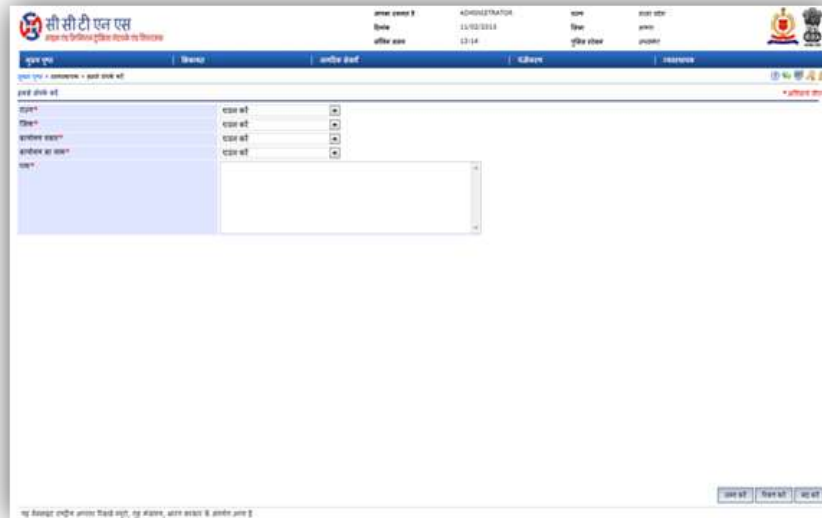
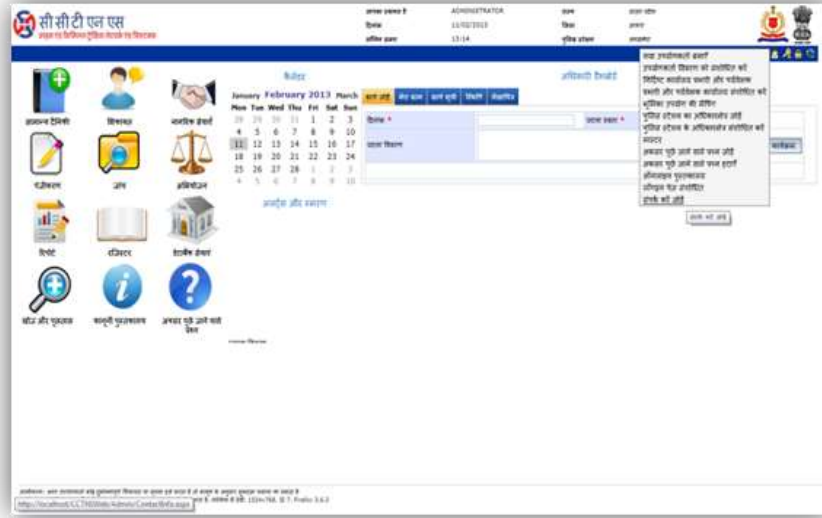


चरण

- 'व्यवस्थापक' (सिस्टम एडमिनिस्ट्रेटर) पर क्लिक करें।
- 'मास्टर' लिंक पर क्लिक करें।
- खोलने के लिए अपेक्षित मास्टर पर क्लिक करें।
- दिया जाने वाला विवरण प्रविष्ट (एंटर) करें।
- सूचना को शामिल करने के लिए 'ऐड' बटन पर क्लिक करें।
- प्रणाली (सिस्टम) द्वारा दी गई प्रविष्टियां (एंट्री) संचित की जाएंगी।
- फील्ड में विवरण प्रविष्ट करें और समस्त डाटा सबमिट करने के लिए 'सेव' बटन पर क्लिक करें।
या
- की गई प्रविष्टियां (एंट्री) को संशोधित करने के लिए 'ऐडिट' बटन पर क्लिक करें।
- सिस्टम द्वारा की गई प्रविष्ट (एंट्री) को संशोधित किया जाएगा।
- फील्ड में विवरण प्रविष्ट करें और समस्त डाटा सबमिट करने के लिए 'सेव' बटन पर क्लिक करें।
या
- वर्तमान पृष्ठ (पेज) को बंद करने के लिए 'डिलीट' बटन पर क्लिक करें।
- सिस्टम द्वारा मौजूदा प्रविष्टियां (एंट्री) को हटा दिया जाएगा।

14.9 हमसे सम्पर्क करें (ऐड कॉन्टैक्ट अस)

यह पेज (पृष्ठ) उपयोगकर्ता को पुलिस थाना/उच्च अधिकारी/कार्यालय से सम्पर्क की सुविधा प्रदान करेगा।



चरण

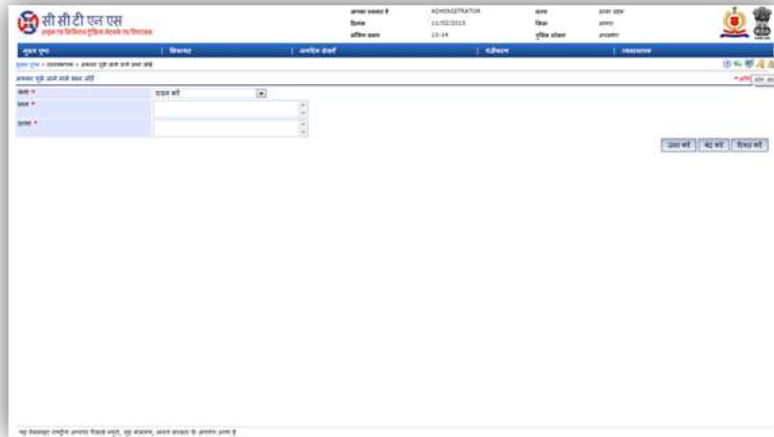
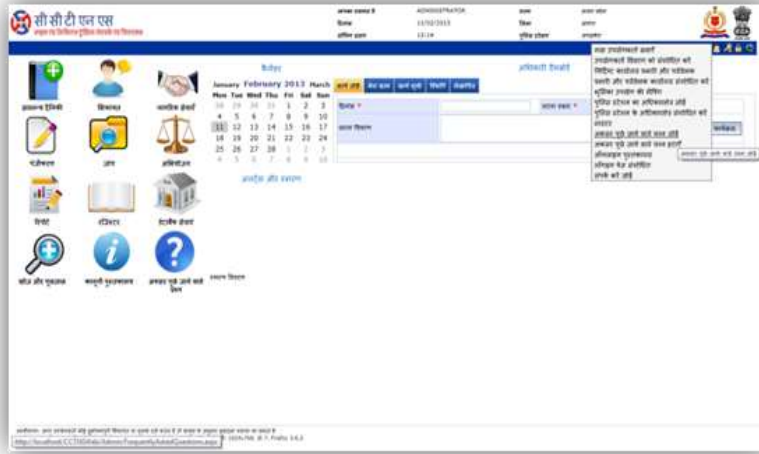
- 'व्यवस्थापक' (एडमिनिस्ट्रेटर) पर क्लिक करें।
- 'सम्पर्क करें' पर क्लिक करें।
- नीचे विवरण से राज्य, जिला, कार्यालय का स्वरूप, कार्यालय नाम सेलेक्ट करें जिसके लिए पता शामिल करना जरूरी है।
- पते वाले बॉक्स पर पूरा पता प्रविष्ट करें।
- सूचना संचित करने के लिए 'जमा करें' बटन पर क्लिक करें।
- प्रणाली (सिस्टम) द्वारा की गई प्रविष्टियां (एंट्री) को संचित (सुरक्षित) कर लिया जाएगा।
या
- की गई प्रविष्टियां (एंट्री) को हटाने के लिए 'रिक्त करें' बटन पर क्लिक करें।

या

- वर्तमान पृष्ठ को बंद करने के लिए 'बंद करें' बटन पर क्लिक करें।
- सिस्टम द्वारा वर्तमान पेज बंद कर दिया जाएगा और वापस होमपेज आ जाएगा।

14.10 अक्सर पूछे जाने वाले प्रश्न जोड़-(एफ.ए.क्यू)

यह पेज (पृष्ठ) उपयोगकर्ता को अनुरोध की गई किसी सेवा या स्वरूप से संबंधित बार-बार पूछे जाने वाले संभावित प्रश्नों को अद्यतन करने में सहायता करेगा।



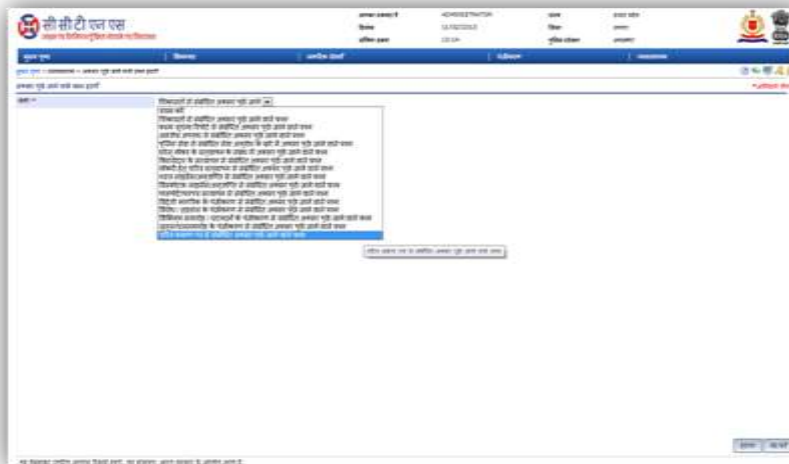
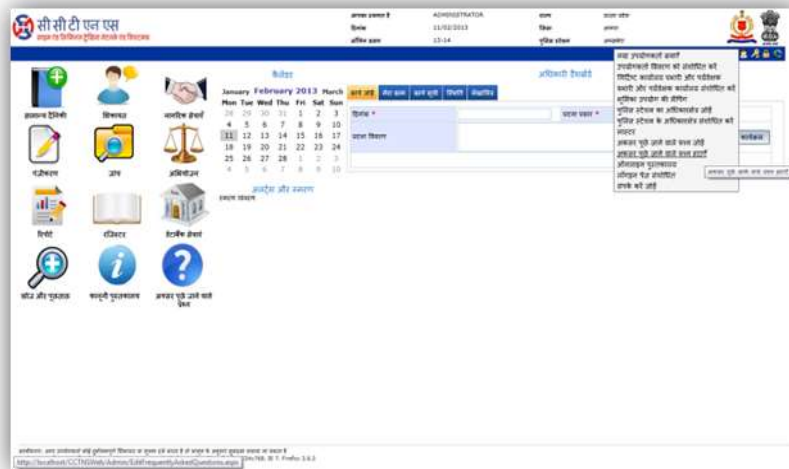
चरण

- 'व्यवस्थापक' (एडमिनिस्ट्रेटर) पर क्लिक करें।
- 'अक्सर पूछे जाने वाले प्रश्न जोड़ें' पर क्लिक करें।
- निम्नलिखित सूची से श्रेणी को सेलेक्ट करें।
- अद्यतन(अपडेट) किए जाने वाले प्रश्न और उत्तर को प्रविष्ट करें।

- सूचना संचित करने के लिए 'जमा करें' बटन पर क्लिक करें।
- प्रणाली (सिस्टम) द्वारा की गई प्रविष्टियां (एंट्री) को संचित (सुरक्षित) कर लिया जाएगा।
या
- की गई प्रविष्टियां (एंट्री) को हटाने के लिए 'रिक्त करें' बटन पर क्लिक करें।
या
- वर्तमान पृष्ठ को बंद करने के लिए 'बंद करें' बटन पर क्लिक करें।
- सिस्टम द्वारा वर्तमान पेज बंद कर दिया जाएगा और वापस होमपेज आ जाएगा।

14.11 अक्सर पूछे जाने वाले प्रश्न हटाए

यह पेज (पृष्ठ) उपयोगकर्ता को अनुरोध की जाने वाली किसी सेवा या स्वरूप से संबंधित बार-बार पूछे जाने वाले संभावित किसी मौजूदा प्रश्न को हटाने के लिए सुविधा प्रदान करेगा।



चरण

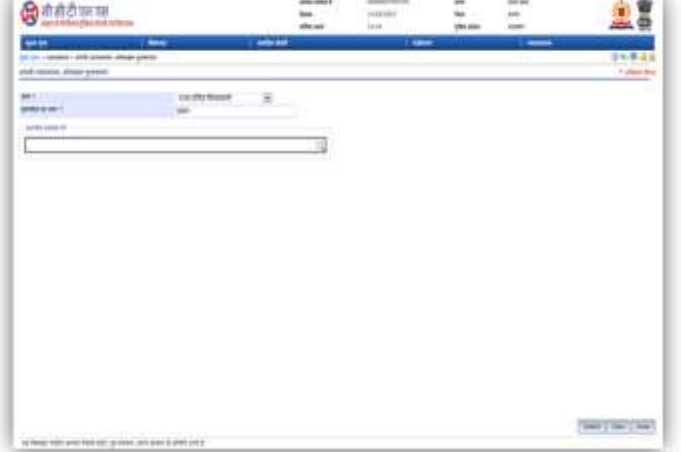
- 'व्यवस्थापक' (एडमिनिस्ट्रेटर) पर क्लिक करें।
- 'अक्सर पूछे जाने वाले प्रश्न हटाएं' पर क्लिक करें।
- हटाई जाने वाली मौजूदा एफएक्यू की श्रेणी सेलेक्ट करें।
- सिस्टम तैयार ग्रिड में पहले से मौजूद प्रश्न और उत्तर की सूची प्रदर्शित की जाएगी।
- हटाए (डिलीट) जाने वाले प्रश्न और उत्तरों के टैक्स बॉक्स पर क्लिक करें।
- की गई प्रविष्टियों को हटाने (डिलीट) करने के लिए 'हटाना' बटन पर क्लिक करें।
- सिस्टम द्वारा की गई प्रविष्टियां डिलीट कर दी जाएंगी।

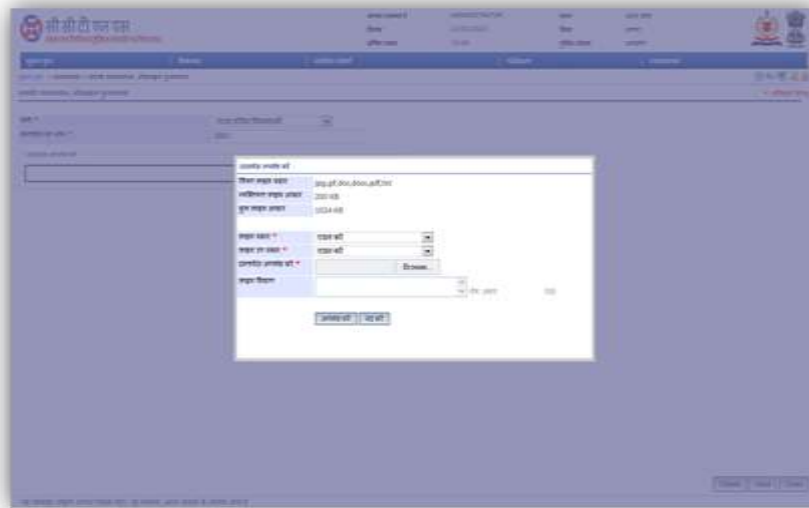
या

- वर्तमान पृष्ठ को बंद करने के लिए 'बंद करें' बटन पर क्लिक करें।
- सिस्टम द्वारा वर्तमान पेज बंद कर दिया जाएगा और वापस होमपेज आ जाएगा।

14.12 ऑनलाइन पुस्तकालय

यह पेज (पृष्ठ) उपयोगकर्ता को ऑनलाइन पुस्तकालय के तहत किसी फाईल को अद्यतन (अपडेट) करने की सुविधा प्रदान करेगा।





चरण

- 'व्यवस्थापक' (एडमिनिस्ट्रेटर) पर क्लिक करें।
- 'ऑनलाइन पुस्तकालय' पर क्लिक करें।
- नीचे दी गई सूची से श्रेणी को सेलेक्ट करें।
- अवलोकन के समय प्रदर्शन के लिए अपेक्षित दस्तावेज का नाम एंटर करें।
- फाइन्ड आइकन को सेलेक्ट करें।
- प्रणाली (सिस्टम) द्वारा फाइल अपलोडिंग के लिए एक पॉप-अप बॉक्स खोला जाएगा।
- फाइल टाइप, फाइल सब टाइप सेलेक्ट करें।
- ब्राउज बटन पर सेलेक्ट करें और फाइल अपलोड करें।
- फाइल अपलोड होने के बाद 'बंद करें' बटन पर क्लिक करें।
- सूचना को संचित करने के लिए 'सबमिट' बटन पर क्लिक करें।
- सिस्टम द्वारा की गई एंट्री संचित की जाएगी।

या

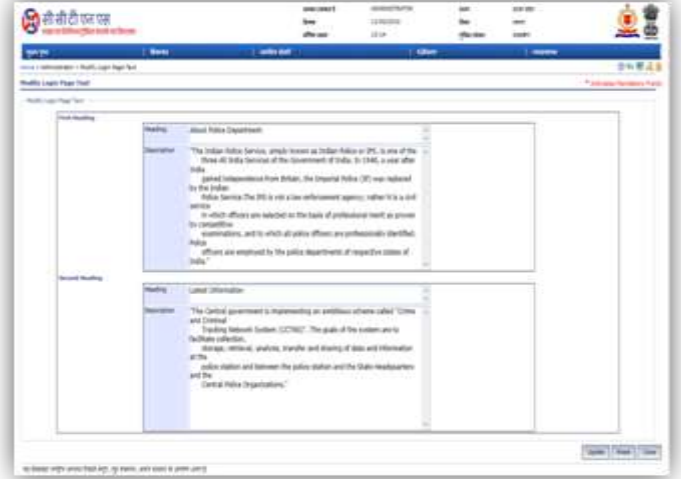
- की गई प्रविष्टियां (एंट्री) को हटाने के लिए 'क्लीयर' बटन पर क्लिक करें।

या

- वर्तमान पृष्ठ को बंद करने के लिए 'क्लोज' बटन पर क्लिक करें।
- सिस्टम द्वारा वर्तमान पेज बंद कर दिया जाएगा और वापस होमपेज आ जाएगा।

14.13 लॉगइन पेजसंशोधित

यह पेज (पृष्ठ) उपयोगकर्ता को संशोधित लॉगिन पेज, विषय की सुविधा देगा।



चरण

- 'व्यवस्थापक' (एडमिनिस्ट्रेटर) आइकन पर क्लिक करें।
- 'लॉगइन पेज संशोधित' (मॉडीफाई लॉगिन पेज) पर क्लिक करें।
- लॉगिन पेज पर प्रथम शीर्षक को प्रविष्ट (एंटर) करें और विवरण (डिस्क्रिप्शन) को शामिल करें।
- लॉगिन पेज पर द्वितीय शीर्षक को प्रविष्ट (एंटर) करें और विवरण (डिस्क्रिप्शन) को शामिल करें।
- सूचना को संचित करने के लिए 'अपडेट' बटन पर क्लिक करें।
- सिस्टम द्वारा की गई प्रविष्टियों (एंटीज) को संचित किया जाएगा।
या
- पिछली की गई प्रविष्टियों (एंटीज) को रीलोड करने के लिए 'रीसेट' बटन पर क्लिक करें।
या
- वर्तमान पृष्ठ को बंद करने के लिए 'क्लोज' बटन पर क्लिक करें।
- सिस्टम द्वारा वर्तमान पेज बंद कर दिया जाएगा और वापस होमपेज आ जाएगा।

15 यू. पी. एस.

(गैरबाधित बिजली आपूर्ति) अनइनट्रप्टेड पावर सप्लाई

एक गैर बाधित बिजली आपूर्ति (यू पी एस) भी एक निरंतर बिजली प्रदान करने का स्रोत है, ये बिजली चले जाने पर आपातकाल में बिजली प्रदान करते हैं। यूपीएस एक सहायक या आपातकालीन बिजली प्रणाली या स्टैंडबाई जनरेटर से अलग है यह इनपुट में बिजली न आने की स्थिति में निकटतम सुरक्षा देते हुए बिजली प्रदान करता है। यह बिजली इसकी बैटरी या



फ्लाइंग में स्टर रहती है। ज्यादातर गैर बाधित (अनइनट्रप्टेड) बिजली स्रोत की बैटरी चलने का समय काफी कम (सिर्फ कुछ मिनट) होता है किन्तु यह स्टैंडबाई बिजली स्रोत को शुरू करने या सुरक्षित उपकरण को उचित रूप से 'शट-डाउन' (बंद) करने के लिए पर्याप्त होता है।

यूपीएस का मुख्य रूप से उपयोग कंप्यूटर डाटा सेंटर, दूर संचार उपकरण या अन्य बिजली उपकरणों को सुरक्षित रखने के लिए किया जाता है जहां कभी भी बिजली चली जाने के कारण व्यवधान, नुकसान, कार्यों में गंभीर रूप से रुकावट या डाटा के नष्ट (आंकड़ों का नुकसान) होने की आशंका होती है। यूपीएस यूनिटों की रेंज एकल कंप्यूटर से लेकर बड़ी यूनिटों के संपूर्ण डाटा सेंटर या भवन को सुरक्षित रखने तक की होती है।

15.1 इंडीकेशन (संकेत) –ऑनलाइन, ऑफलाइन, ओवरलोड, एलार्म

यह टिप्स आपको अपने यूपीएस से ज्यादा सुविधा प्राप्त करने में मदद करेगी (यह लाईफ और क्षमता सदर्भ में हैं)

- यूपीएस और एलार्म की लोड क्षमता की जांच के लिए यह जांच करें कि आप भारी बिजली उपयोग वाले डिवाइसिस में प्लग करके यूपीएस को ओवरलोडिंग नहीं कर रहे हैं। यूपीएस सिस्टम के ओवर लोडिंग होने के कारण बैटरी पर ज्यादा दबाव पड़ता है। यूपीएस में किसी तरह की समस्या होने पर एलर्ट एलार्म (घंटी) बजती है।

15.2 बुनियादी रखरखाव

- यूपीएस को ठंडे और सूखे स्थान पर रखें। यह बहुत जरूरी है विशेष रूप से जब आप गरम क्षेत्रों में रहते हैं। अपने यूपीएस को सीधी धूप आने वाली जगह पर न रखें। यूपीएस सिस्टम 25 डिग्री सेल्सियस के तापमान में रखने पर सबसे बेहतर रूप से काम करता है। यूपीएस को संक्षारक और ज्वलनशील पदार्थों के पास भी नहीं रखना चाहिए।
- यदि आप इलेक्ट्रॉनिक्स के बारे में नहीं जानते तो स्वयं अपने यूपीएस की सर्विस का प्रयास न करें। आप कुछ अच्छा करने से ज्यादा उपकरण को नुकसान पहुंचा सकते हैं। सर्विस इंजीनियर को छः माह में एक बार या यूपीएस विनिर्माता की सिफारिशों के अनुसार यूपीएस की सर्विस कराई जाए।
- यदि आप नए यूपीएस को संचालित कर रहे हैं, यह बेहतर होगा कि इसके इस्तेमाल से पहले कम से कम 24 घंटे इसे चार्ज किया जाए। इससे बैटरी-लाईफ को बेहतर रखने में मदद मिलती है। यदि आप पहले से "इन-यूज" उपयोग किए जा रहे यूपीएस को संचालित कर रहे हैं तो यह 15 दिन में एक बार बैटरी को ड्रेन (खाली) करना बेहतर होगा और इसके बाद इसे पुनः संपूर्ण रूप से चार्जिंग करें।
- यह सुनिश्चित करें कि आपके कार्यालय/घर में वहां उचित अर्थिंग है जहां यूपीएस लगाया गया है। अनुचित/अपर्याप्त अर्थिंग के कारण इलेक्ट्रिक-शॉक या शार्ट-सर्किट के कारण आग लग सकती है।
- अपने आप बैटरी को जोड़ने या हटाने का काम न करें। यूपीएस सिस्टम में बैटरी हृदय का काम करती है अतः यह सुनिश्चित करें कि इसे सिर्फ विशेषज्ञ द्वारा संचालित किया जाए ताकि बाद में मरम्मत कार्यों में ज्यादा खर्च से बचा जा सके।
- जब यूपीएस ऑनलाइन है (अर्थात जब यूपीएस से बिजली का इस्तेमाल हो रहा है), यह सुनिश्चित करें कि आप यूपीएस पर लोड की निगरानी करेंगे। (डाटा सेंटर के मामले में)। अनावश्यक सभी उपकरणों को स्विच ऑफ/डिसकनेक्ट कर दें अर्थात प्रिंटर, स्कैनर आदि। इससे यूपीएस से ज्यादा बैकअप मिलने में मदद मिलती है।

-----○-----