



Networking & Trouble Shooting

नैटवर्किंग और समस्या समाधान

विषय सूची

1	अपराध और अपराधी का पता लगाना	4
1.1	परियोजना का संक्षिप्त परिचय	4
1.2	उन्नत प्रक्रिया विधि प्रदान करना	4
1.3	आपरेशन दक्षता में वृद्धि	4
1.4	सूचना और आसूचना (इंटेलिजेंस) के आदान-प्रदान के लिए राष्ट्रीय प्लेटफार्म का सृजन	5
1.5	नागरिकों और पुलिसकर्मियों को सेवा प्रदान करना	5
2	विंडोज अवलोकन	5
2.1	टास्क-बार	5
2.2	स्टार्ट बटन	6
3	कंप्यूटर हार्डवेयर, सॉफ्टवेयर का वर्णन	7
3.1	हार्डवेयर	7
3.2	सॉफ्टवेयर	7
4	बेसिक कंप्यूटर ट्रबल शूटिंग गाईड (मूल कंप्यूटर समस्या समाधान निर्देशिका)	7
4.1	पोस्ट बीआईओएस ऐरर	7
4.2	सीपीयू पोर्ट इंफोरमेशन और ट्रबल शूटिंग (सीपीयू पोर्ट सूचना और समस्या समाधान)	8
4.3	क्या नेटवर्क या इंटरनेट नहीं आ रहा है?	9
4.4	डेस्कटॉप हैंग अप	9
4.5	ब्ल्यू स्क्रीन	10
4.6	कीबोर्ड, माउस संबंधी विषय	10
5	मैनेज एडमिनीस्ट्रटिव एकाउंट (प्रशासनिक खाता प्रबंधन)	10
5.1	यूजर क्रीएशन एंड फीचर्स (उपभोक्ता सृजन और विशेषताएं)	10
5.2	फोल्डर और फाइल शेयरिंग	12
5.3	डोमेन और वर्कग्रुप कांसेप्ट (संकल्पना)	12
6	डेस्कटॉप शेयरिंग	13
6.1	आई पी चैकिंग	13
6.2	रिमोट शेयरिंग इनेबल तथा शेयरिंग प्रोसेस (दूरवर्ती आदान-प्रदान से क्षमता तथा आदान-प्रदान प्रक्रिया)	14
7	मैनेजिंग विंडो अपडेट (विंडो अद्यतन का संचालन)	15
7.1	एंटी वायरस (विशेषताएं तथा अद्यतन) फीचर्स और अपडेट	15
7.2	डिस्क डिफ्रैगमेंटर	16
7.3	डिस्क क्लीन अप	16
7.4	विंडोस अपडेट	16
7.5	आई ई सिक््योरिटी (सुरक्षा)	17
7.6	एडोब एक्रोबेट रीडर का इंस्टॉलेशन	17
8	इंटरनेट एक्सप्लोरर	17
8.1	इंटरनेट ऑप्शन फीचर – डीलीट टैम्प फाइल्स, हिस्ट्री, कुकीज,	17
8.2	लैन सैटिंग (प्रॉक्सी सैटिंग)	18

8.3	अन्य ब्राउजर	18
9	नेटवर्किंग	18
9.1	नेटवर्किंग डिवाइसिस की संकल्पना (लैन, वैन)	18
9.2	पिंग कमांड	18
9.3	ट्रस्ट (अन्वेषक)	19
9.4	एनालाईज सिस्टम लौग और इवेंट लौग	20
9.5	इवेंट लौगस में प्रदर्शित सूचना (इवेंट व्यूअर)?	20
10	सर्वर	21
10.1	विंडो सर्वर – अवलोकन (ओवर व्यू)	21
10.2	आईडेंटिफाई (पहचान) सर्वर – कलाईट माडल	21
11	प्रिंटर और स्कैनर	22
11.1	यू एस बी द्वारा इंस्टालेशन	22
11.2	नेटवर्क प्रिंटर इंस्टाल करें	22
11.3	बेसिक प्रिंटर ट्रबलरइटिंग (मूल प्रिंटर समस्या समाधान)	23
11.4	प्रिंटर/डिवाइस शेयरिंग	25
11.5	स्कैनर	25
12	कोर एप्लीकेशन सॉफ्टवेयर (सी एस एस)	25
12.1	सी ए एस सर्वर इंस्टालेशन	26
12.2	सी ए एस कलाईट इंस्टालेशन	26
12.3	एस क्यू एल	26
	12.4सी ए एस स्टेटस आनलाईन या आफलाईन की जांच	
13	ऐरर लौग को कैसे रिपोर्ट करें	27
	माइक्रोसॉफ्ट विंडो में स्क्रीनशोट कैसे करें?	27
14	यू पी एस	27
14.1	इंडीकेशन (संकेत) – आनलाईन, आफलाईन, ओवरलोड, एलार्म	28

1 अपराध और अपराधी का पता लगाना तथा नेटवर्क सिस्टम

अपराध और अपराधी का पता लगाने का नेटवर्क सिस्टम (सीसीटीएनएस) की संकल्पना को गृह मंत्रालय द्वारा समस्त सहयोगी संगठनों के साथ विस्तृत विचार-विमर्श से तैयार किया गया है इन सहयोगी संगठनों में राष्ट्रीय अपराध रिकार्ड ब्यूरो (एनसीआरबी), राज्य सरकारें, सूचना प्रौद्योगिकी विभाग (डीआईटी), भारत सरकार तथा राष्ट्रीय सूचना केन्द्र (एनआईसी) शामिल हैं। इसे 'मिशन मोड परियोजना' (एमएमपी) के रूप में कार्यान्वित किया जाएगा और राष्ट्रीय ई-शासन योजना (NeGP) के दिशा-निर्देशों को अपनाया जाएगा।

सीसीटीएनएस का उद्देश्य ई-शासन (e-Governance) के सिद्धांतों को अपनाते हुए पुलिस तंत्र के सभी स्तरों पर विशेष रूप से पुलिस स्टेशन स्तर पर पुलिस की क्षमता और प्रभाव को बढ़ाने के लिए विस्तृत और एकीकृत प्रणाली को तैयार करना है और सही समय में "अपराधी की जांच और अपराधी का पता लगाने" के लिए सूचना प्रौद्योगिकी (आईटी) की उत्कृष्ट आधुनिक (स्टेट ऑफ आर्ट) निगरानी प्रणाली (ट्रैकिंग सिस्टम) तैयार करने के लिए पूरे देश में बुनियादी ढांचे का नेटवर्क तैयार करना है जो वर्तमान समय में देश की आंतरिक सुरक्षा की स्थिति के संदर्भ में एक मुख्य जरूरत है।

इस परियोजना का उद्देश्य पुलिस स्टेशन से उच्च स्तर तक योजनाबद्ध रूप में सूचना प्रौद्योगिकी की उत्कृष्ट आधुनिक स्वचालित कार्य प्रणाली को विकसित करने के लिए आधारभूत सुविधाएं प्रदान करते हुए बुनियादी ढांचा और प्रक्रिया विधि को तैयार करना और जन सेवा डिलीवरी प्रणाली प्रदान करना है। इस परियोजना से सिर्फ पुलिस स्टेशन और उच्च स्तर तक पुलिस की कार्यप्रणाली स्वचालित ही नहीं होगी बल्कि इससे जन सेवा प्रदान करने के लिए सुविधाजनक प्रक्रिया तंत्र भी तैयार होगा जिसमें शिकायतों को आनलाईन दर्ज कराना, पुलिस स्टेशन में दर्ज मामले की स्थिति का पता लगाना, किसी व्यक्ति का सत्यापन आदि सेवाएं शामिल हैं।

परियोजना में पुलिस यूनिटों की शीर्षस्थ (वर्टीकल) कनेक्टिविटी (राज्य में विभिन्न स्तरों पर पुलिस यूनिटों का सम्पर्क - पुलिस स्टेशन, जिला पुलिस कार्यालय, राज्य मुख्यालय, एस सी आर बी और अन्य पुलिस संगठन - तथा राज्य मुख्यालयों द्वारा राज्य/केन्द्र शासित प्रदेश, भारत सरकार के स्तर पर एन सी आर बी) के साथ-साथ समस्तर कनेक्टिविटी, राज्य और केन्द्रीय स्तर पर पुलिस कार्यकलापों को विदेशी संगठनों से जोड़ना (लिकिंग) भी शामिल है। सी सी टी एन द्वारा नागरिकों को मूल सेवा प्रदान करने के लिए नागरिकों के साथ परस्पर सम्पर्क उपलब्ध कराया जाएगा।

1.1 परियोजना का संक्षिप्त परिचय

सी सी टी एन एस परियोजना का व्यापक दृष्टिकोण एक उत्कृष्ट आधुनिक प्रणाली (स्टेट आफ आई सिस्टम) तैयार करना है जिससे अपराध के वास्तविक समय और अपराधी की सूचना की जानकारी सभी सहयोगी (स्टोकहोल्डर) आसानी से प्राप्त करने में सक्षम होंगे। सी सी टी एन एस परियोजना के मुख्य उद्देश्य निम्नलिखित हैं :

1.2 उन्नत प्रक्रिया विधि प्रदान करना

इस परियोजना में अपराध की जांच, अपराध रोकथाम, कानून और व्यवस्था कायम रखने तथा अन्य कार्यों जैसे ट्रैफिक संचालन, आपातकालीन प्रतिक्रिया आदि के लिए उन्नत प्रक्रिया विधि प्रदान करना शामिल है। उन्नत प्रक्रिया विधि (Tool) से पुलिसकर्मियों को अपना काम प्रभावशाली और दक्षतापूर्ण तरीके से करने में मदद मिलेगी। इस प्रक्रिया विधि से इसके अलावा गैर जरूरी कार्यों से बचने और मामला बंद होने तक बेहतर प्रबंधन के लिए समेकित कार्यप्रणाली तैयार करने में भी मदद मिलेगी।

1.3 आपरेशनल दक्षता में वृद्धि

परियोजना में अपने संचालन तंत्र को सुचारु और मानकीकरण करते हुए कार्य प्रणाली में से फालतु व निरर्थक मदों को समाप्त करने, गंतव्य तक पहुंच प्रदान करते हुए संचार को बढ़ाना और अतिरिक्त संचार तरीकों जैसे पुलिस संदेश, ई-मेल, मोबाईल टेलीफोन आदि की उपलब्धता; कार्यालय के सहायक कार्यों जैसे सूचना एकत्र करना, एम आई एस, वर्क फ्लो आदि को स्वचालित करने के माध्यम से आपरेशनल दक्षता बढ़ाने पर जोर दिया गया है।

1.4 सूचना और आसूचना (इंटेलिजेंस) के आदान-प्रदान के लिए राष्ट्रीय प्लेटफार्म का सृजन

इस परियोजना में राज्य स्तर पर एस एस डी जी तथा राष्ट्रीय स्तर पर एन एस डी जी के उपयोग द्वारा सूचना और आसूचना (इंटेलिजेंस) के आदान-प्रदान के लिए राष्ट्रीय प्लेटफार्म का निर्माण करना शामिल है। इससे अन्य परस्पर सहयोगी एजेंसियों में डेटा और सूचना के आदान-प्रदान में मदद मिलेगी जिसमें अंतिम स्तर तक दो तरीकों से पुलिस स्टेशन या पी सी आर में सूचना का आदान-प्रदान भी शामिल है। इससे पुलिस कार्मिक चयनित संचार माध्यम के द्वारा समय पर सही सूचना मिलने से अपने कार्यों को बेहतर व कारगर ढंग से करने में सक्षम होंगे।

1.5 नागरिकों और पुलिसकर्मियों को सेवा प्रदान करना

परियोजना में ऐसी सेवाओं का सृजन किया गया है जिन्हें नागरिकों द्वारा अपने नजदीक उपलब्ध साधन जैसे सी एस पी, इंटरनेट, पुलिस स्टेशन आदि के माध्यम से स्वयं इस्तेमाल किया जा सकता है। इसमें यह भी शामिल है कि पुलिस कार्मिक नागरिक शिकायतों पर ध्यान देंगे और वास्तविक निर्धारित समयबद्ध रूप में अलग-अलग स्रोतों से अनुरोध करेंगे इसकी सार्थकता यह है कि प्रभावशाली और समयबद्ध रूप में मामले के समाधान तक पहुंचा जा सकता है। आंतरिक रूप में यह प्रणाली पुलिस कार्मिकों को मामला दर्ज करने, जांच और मुकदमा चलाने की तैयारी के लिए मामले को आनलाईन कर देगी इसमें कागजाद संबंधी कार्य और पारम्परिक प्रणाली पर निर्भरता काफी कम हो जाएगी तथा कार्य प्रणाली में तेजी आएगी।

2 विंडोज अवलोकन

2.1 टास्क-बार

टास्क-बार अलग दिखाई देगी। बाई ओर बटन की शृंखला है। इसमें स्टार्ट बटन, ब्राउजर (आई ई); फोल्डर बटन, मीडिया प्लेयर और आउटलुक शामिल है। दाहिनी ओर के बटन में छुपे आईकोन दिखाने, इंटरनेट पहुंच, स्पीकर की आवाज, तिथि और समय दिखाने वाले हैं और अंत में डेस्कटॉप दर्शाया है (नो इमेज)।




नई विशेषताएं

अगर आपके पास ब्राउजर विंडो, एक्सप्लोरर विंडो या फाइल ओपन है तो आप इन्हें टास्क बार पर बटनों का उपयोग करते हुए आसानी से देख सकते हैं। उदाहरण के लिए यदि ब्राउजर बटन के ऊपर ले जाया जाता है तो प्रदर्शित होता है I have4. इंटरनेट एक्सप्लोरर विंडों ओपन। मैं एक को क्लिक करके इसका इस्तेमाल कर सकता हूं। प्रत्येक के ऊपर उसका माउस रखता हूं तो यह विंडो प्रदर्शित होगी और डेस्कटॉप और अन्य खुला हुआ दस्तावेज (डाक्यूमेंट) दिखाई देने लगेगा।



इसे पीकिंग के रूप में जाना जाता है

नीचे विंडों में कंट्रोल पैनल के अंदर 3 अलग विंडो खुली हैं। मैं इस व्यू से एक को सलैक्ट करके एक विंडो को क्लोज बटन क्लिक करके बंद कर सकता हूं। 



यदि आपके पास खुल दस्तावेजों की शृंखला (Series of open documents) है तो टास्क बार पर इसके पीछे आउटलाईन आ जाएगी। यह दर्शाती है कि 1 से ज्यादा डॉक्यूमेंट खुले हैं। यदि आप के पास इस प्रकार का सिर्फ 1 डॉक्यूमेंट खुला है तो इसमें कोई आउटलाईन नहीं आएगी।

2.2 स्टार्ट बटन



- विंडो Key का उपयोग इसे बढ़ाने या क्लिक करने के लिए करें।
- सामान्य उपयोग के प्रोग्राम सूचीबद्ध हो जाएंगे।
- इसमें लौग-आफ बटन भी प्रदर्शित होगा।

यदि आप (दाहिने बिन्दु के तीर) राईट प्वाईट ऐरो से एक प्रोग्राम पर जाते हैं तो नवीनतम डॉक्यूमेंट (दस्तावेज) की सूची दिखाने के लिए विंडो फैल जाएगी। यदि आप इसे खालेना चाहते हैं तो आप डॉक्यूमेंट को सलैक्ट कर सकते हैं। इसे जम्प लिस्ट के रूप में जाना जाता है। यह आपकी मदद के लिए अनेक स्थानों पर दिखाई देगी।

टास्कबार के विशिष्ट लक्षण (प्रोपर्टीज)

यदि आप राईट माउस से टास्कबार क्लिक करते हैं तो आपको इस पर सलैक्ट प्रोपर्टीज चेंज दिखाई देगा। आप टास्कबार की लोकेशन को ▲ ऐरो क्लिक करके और अपनी आवश्यकतानुसार सलैक्ट करके बदल सकते हैं। प्रयास करेंगे तो आपको पता लगेगा कि इसका उपयोग बहुत आसान है। आप टास्कबार के बटन को बदल सकते हैं। आपको पता लग सकता है कि दूसरा विकल्प आपके लिए बेहतर है। आपान (विकल्प) देखने के लिए ▲ ऐरो पर क्लिक करें। आप स्टार्ट मीनू को किस तरह बदल सकते हैं इसके बारे में ज्यादा विकल्प देखने के लिए स्टार्ट मीनू को सलैक्ट करें। आप लिंक्स को जोड़ सकते हैं और यदि आप चाहते हैं तो हाल ही की (रिसेंट) आईटम देख सकते हैं। कुछ के लिए प्रयास करें और देखें कि क्या कोई आपके अनुकूल है। टूलबार के टैब दूसरे टूलबार को आपकी टास्कबार में जोड़ (ऐड) सकते हैं। यह दूसरे फोल्डर के लिए तीव्र रास्ता हो सकता है।

टास्क बार की दाहिनी ओर (Right hand side)

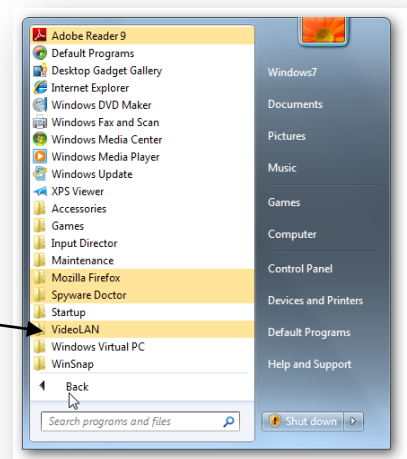
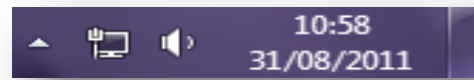
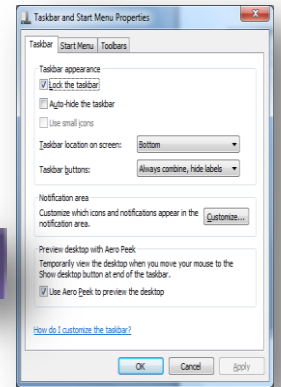
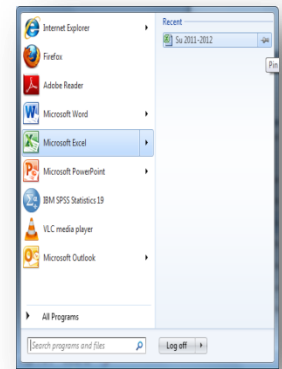
- टास्कबार की दाहिनी ओर अनेक बटन हैं।
- यदि आप बिल्कुल दाहिने कोने में खाली आयत (रेक्टेंगल) पर क्लिक करते हैं तो आपको डेस्कटॉप दिखाई देगा।
- तिथि और समय प्रदर्शित होता है या आप क्लिक करके विंडो को ओपन कर सकते हैं।
- स्पीकर का कंट्रोल दिखाई देगा। आवाज को नियंत्रित करने के लिए इसका उपयोग करें।

नए इंस्टाल्ड प्रोग्राम

- नए इंस्टाल्ड (स्थापित) प्रोग्राम दिखाई देंगे

डेस्कटॉप आईकॉन

- डेस्कटॉप आईकॉन : विंडो 7 डेस्कटॉप पर (क्रुटिवश) छुपे हुए आईकॉन बाहर दिखाई देने



लगते हैं इसके लिए निम्नलिखित कदम उठाए जाएं :

- 1) डेस्कटॉप के किसी भी खाली स्थान में राईट क्लिक करें।
- 2) सलैक्ट व्यू
- 3) समस्त डेस्कटॉप आईकॉन देखने के लिए 'शो डेस्कटॉप आईकॉन' पर चैकइट (चैक करने के लिए) क्लिक करें।
- 4) सभी डेस्कटॉप आईकॉन छिपाने (हार्डिड) के लिए 'शो डेस्कटॉप आईकॉन' पर 'अनचैक इट' क्लिक करें।
- 5) इन सैटिंग्स को एक बार लौग आफ और आन के बाद या कंप्यूटर रीस्टार्ट पर रीसेट करने से बचने के लिए वर्तमान विषयवस्तु को 'सेव' करें।

3 कंप्यूटर हार्डवेयर, साफ्टवेयर का वर्णन

3.1 हार्डवेयर

कंप्यूटर हार्डवेयर एक कंप्यूटर सिस्टम में शामिल वास्तविक सामग्री के एकत्रीकरण के समान है। कंप्यूटर हार्डवेयर कंप्यूटर के वास्तविक हिस्सों या उपकरणों को संदर्भित करता है जैसे मॉनीटर, कीबोर्ड, हार्ड ड्राइव डिस्क, माउस, प्रिंटर, ग्राफिक कार्ड, साउंड कार्ड, मेमोरी, मदरबोर्ड और चिप्स आदि यह सभी भौतिक वस्तुएं हैं जिन्हें आप वास्तविक रूप से स्पर्श कर सकते हैं।

3.2 सॉफ्टवेयर

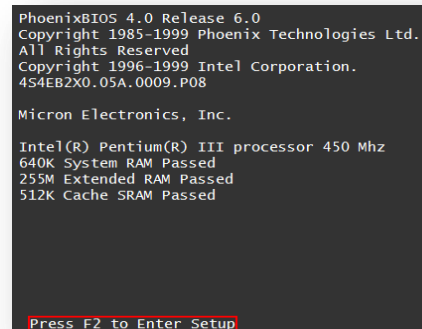
कंप्यूटर सॉफ्टवेयर या सिर्फ सॉफ्टवेयर, कंप्यूटर प्रोग्राम और संबंधित डेटा का कलैक्शन जो कंप्यूटर को निर्देश देता है कि क्या करना है और कैसे करना है। सॉफ्टवेयर एक या अधिक कंप्यूटर प्रोग्रामों को और कंप्यूटर में मौजूद डेटा को संदर्भित करता है। दूसरे शब्दों में सॉफ्टवेयर – प्रोग्राम, प्रोसेसर, एल्गोरिथम तथा इसके संबंधित डाक्यूमेंटेशन (प्रलेखीकरण) के साथ-साथ डेटा प्रोसेसिंग सिस्टम के आपरेशन का एक सैट है।

4 बेसिक कंप्यूटर ट्रबल शूटिंग गाईड (मूल कंप्यूटर समस्या समाधान निर्देशिका)

4.1 पोस्ट बी आई ओ एस एरर

कंप्यूटर जिसका विनिर्माण पिछले कई वर्षों में ही हुआ है यह आपको बूट प्रक्रिया के दौरान निम्नलिखित पांच Keys में से एक को दबाते हुए सी एम ओ एस को एंटर करने में सहायक होगा। आमतौर पर यह पहली दो में से एक होती है।

- ✓ F1
- ✓ F2
- ✓ DEL
- ✓ ESC
- ✓ F10



```
PhoenixBIOS 4.0 Release 6.0
Copyright 1985-1999 Phoenix Technologies Ltd.
All Rights Reserved
Copyright 1996-1999 Intel Corporation.
454EB2X0.05A.0009.P08

Micron Electronics, Inc.

Intel(R) Pentium(R) III processor 450 Mhz
640K System RAM Passed
255M Extended RAM Passed
512K Cache SRAM Passed

Press F2 to Enter Setup
```

उपयोगकर्ता को पता होना चाहिए कि इस Keys को कब दबाना है, जब आपको नीचे उदाहरण के रूप में समान मैसेज दिखाई देगा क्योंकि कंप्यूटर बूटिंग प्रक्रिया में है। कुछ पुराने कंप्यूटर भी दर्शाने के लिए फ्लैशिंग ब्लाक डिस्प्ले (प्रदर्शित) कर सकते हैं। जब F1 या F2 कीज को दबाया जाता है।

Press <F2> to enter BIOS setup

टिप : यदि आपका कंप्यूटर नया है और आपको नहीं पता कि जब कंप्यूटर बूटिंग प्रक्रिया में होता है तो कौन सी कीज़ दबाई जाए तो कीबोर्ड की एक या ज्यादा कीज़ को दबाने या होल्ड करने का प्रयास करें। इस कारण stuck key error आएगा जो आपका BIOS सैटअप में एंटर (प्रवेश) की अनुमति देगा।

4.2 सीपीयू पोर्ट इफोरमेशन और ट्रबल शूटिंग (सीपीयू पोर्ट सूचना और समस्या समाधान)

पीएस/2 पोर्ट-पीएस/2 टाईप आफ पोर्ट, सिम्पल पीएस 2 पोर्ट। यहां पीएस/2 पोर्ट है एक कीबोर्ड के लिए और दूसरा माउस के लिए

सीरियल पोर्ट – पुराने मदरबोर्ड में दो सीरियल पोर्ट हैं। अब सभी मदरबोर्ड में सिर्फ एक सीरियल पोर्ट है। इसमें 9 पिन हैं यह मेल कनेक्टर तथा डी शेष कनेक्टर है। यह डायल-अप मोडम, सैटलाईट फोन, प्रिंटर, डिजिटल कैमरा तथा सीरियल माउस में सहायक होता है।

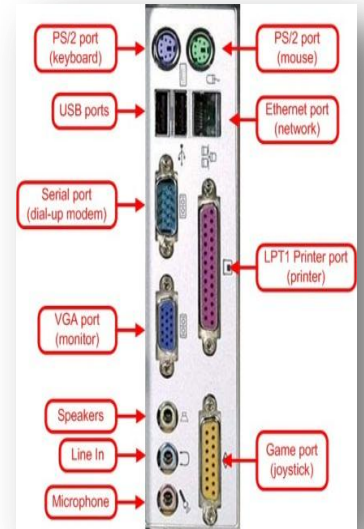
वीजीए पोर्ट – वीजीए का अर्थ वीडियो ग्राफिक ऐरे है। वीजीए पोर्ट भी एक बैक-साईट पोर्ट है। यह वीजीए कनेक्टर एनालोग और डिजिटल मोनीटर को सहायता प्रदान करता है।

पैरलल (समांतर) पोर्ट या प्रिंटर पोर्ट – पैरलल पोर्ट को प्रिंटर पोर्ट भी कहते हैं, क्योंकि इसका उपयोग सिर्फ प्रिंटर के लिए किया जाता है। इसमें 25 पिन फीमेल पोर्ट और डी-शेष कनेक्टर है। यह बीडीरेक्शनल (द्विनियंत्रक) पोर्ट है जो एक ही समय में डेटा प्रेषण (send) और प्राप्त (receive) करता है। यह सिर्फ डोटमैट्रिक्स प्रिंटर के लिए सहायक है। नवीनतम माडल के मदरबोर्ड में पैरलल पोर्ट नहीं होता।

यू एस बी पोर्ट – यू एस बी का तात्पर्य यूनिवर्सल सीरियल बस है। यह एक यूनीवर्सल पोर्ट है और इसका उपयोग समस्त नवीनतम डिवाइस के लिए किया जाता है। इसमें 4 पिन होती हैं जिसमें से दो पिन 5 वोल्ट के लिए तथा 2 पिन डेटा ट्रांसफर के लिए होती हैं। यह अधिकतम समस्त डिवाइस की सहायता करता है जैसे कीबोर्ड, माईस, प्रिंटर, स्कैनर, पैन ड्राइव, सैलफोन, आई पैड, आई फोन आदि।

आडियो पोर्ट या आडियो कनेक्टर्स : कंप्यूटर में दो आडियो पोर्ट होते हैं यह हैं बैक पैनल आडियो पोर्ट तथा फ्रंट पैनल आडियो पोर्ट। सभी मदरबोर्ड में तीन आडियो पोर्ट होते हैं। आडियो आउट के लिए ग्रीन पोर्ट। इसका उपयोग हैंडसेट या दो स्पीकर या 2.1 सराउंड सिस्टम को जोड़ने के लिए किया जाता है। मिक्स के लिए पिंक कनेक्टर है। इसका उपयोग माईक्रोफोन को जोड़ने (कनेक्ट) के लिए किया जाता है। लाईन इन के लिए ब्लू कलर कनेक्टर इस कनेक्टर का उपयोग टी वी टयूनर कार्ड या कैप्चर कार्ड को जोड़ने (कनेक्ट) के लिए किया जाता है।

इंथरनेट या लैन पोर्ट : इस पोर्ट का उपयोग लोकल एरिया नेटवर्क को जोड़ने (कनेक्ट) के लिए किया जाता है (दूसरे कंप्यूटर या लैन हब या लैन स्विच या रूटर से जोड़ा जाता है)। इसमें 8 पिन होते हैं। आर जे 45 जैक का उपयोग इस कनेक्टर को डालने (इंसर्ट) करने के लिए किया जाता है। इसमें दो एल ई डी होते हैं। ग्रीन (हरा) एल ई डी कनेक्टिविटी के लिए तथा आरंज (संतरी) एल ई डी डेटा भेजने के लिए होता है।



- ✓ केबल, कनेक्टर तथा बिजली की तार की जांच की जाए कि यह प्लग में सुरक्षित तरीके से लगी हैं। प्रायः ढीली केबल या कनेक्टर (पावर, नेटवर्क, कीबोर्ड, माउस, स्पीकर, मोनीटर, केवल आदि) भी समस्या के कारण होते हैं।
- ✓ यदि आप पावर-स्ट्रिप या सर्ज प्रोटेक्टर का उपयोग कर रहे हैं तो यह सुनिश्चित करें कि यह 'आन' है और काम कर रहा है। याद रहे कि सर्ज प्रोटेक्टर खराब भी हो सकता है क्योंकि इसे सैल्फ-डिस्ट्रक्ट (स्वतः समाप्त) के लिए डिजाइन किया जाता है। जब बिजली के झटके ज्यादा लगते हैं तो सर्ज प्रोटेक्टर वोल्टेज से आपके मंहगे हार्डवेयर को सुरक्षित रखता है।
- ✓ कुछ और बिजली उपकरण को सीधे बिजली प्लग में लगाएं जिससे यह सुनिश्चित हो सके कि यह बिजली की समस्या नहीं है।

- ✓ चैक करें कि क्या आपका मोनीटर आन है। थोड़ी आवाज कर रहा है, किन्तु यहां मेरी समस्या का समाधान एक बार से ज्यादा हुआ है।

4.3 क्या नेटवर्क या इंटरनेट नहीं आ रहा है?

- ✓ चैक करें क्या आपके आसपास समान तरह की समस्या है। यदि हां तो विशाल क्षेत्र सेवा बाधित समस्या से ग्रस्त हैं।
- ✓ यह सुनिश्चित करने के लिए जांच करें कि क्या नेटवर्क केबल कंप्यूटर और वाल या माडम दोनों से जुड़ी हुई है।
- ✓ चैक करें जहां कंप्यूटर के पीछे नेटवर्क केबल कनेक्शन होता है, जहां केबल जुड़ती है वहां दाहिनी और छोटी सी हरी बत्ती दिखाई देगी। यदि लाईट नहीं आ रही या फ्लश नहीं आ रही तो इसका अर्थ है कि कंप्यूटर तक सिग्नल नहीं आ रहे। यदि इसमें रीबूटिंग लगी नहीं है तो हैल्प डैस्क या अपने आई एस पी से सम्पर्क करें।

4.4 डेस्कटॉप हैंग अप

स्क्रीन पर सब कुछ जम जाता है और कीबोर्ड तथा माउस काम नहीं करते

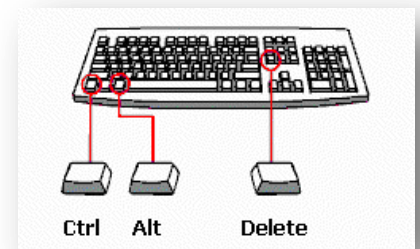
Num Lock key पर टैपिंग का प्रयास करें। यह कीबोर्ड के दाहिनी ओर संख्या 7 के ऊपर स्थित है। Num Lock key की टैपिंग करते समय यह नोट करें क्या Num Lock की लाईट आन और आफ हो रही है। यदि यह काम नहीं कर रही है तो कंप्यूटर पूरी तरह से बंद हो गया है। आप कंप्यूटर को रीबूट (REBOOT) करें। यदि लाईट आफ और आन हो रही है तो उम्मीद छोड़ने से पहले एक मिनट प्रतीक्षा करें। यह दोबारा से अपने आप ठीक हो सकता है।

Pressing Alt + F4 (दबाएं)

यदि सॉफ्टवेयर प्रोग्राम अपने आप काम करना बंद कर देता है या फ्रीज हो जाता है तो जिसमें आप हाल ही में काम कर रहे थे उस विंडो को बंद करने के लिए ALT + F4 key दबाने का प्रयास करें। यह फ्रोजन विंडो को बंद कर देगा और कंप्यूटर को पुनः ठीक कर देगा। यदि कीबोर्ड भी फ्रीज हो गया है तो आपको रीबूट करना होगा।

CTRL-ALT-DEL

जब आप CTRL – ALT – Delete बटनों को एक साथ दबाएंगे तो आपके सामने कंट्रोल पैनल आएगा जहां आप "टास्क मैनेजर" को सलेक्ट कर सकते हैं और देख सकते हैं कि क्या कोई प्रोग्राम "नोट रिस्पोंडिंग" तो प्रदर्शित नहीं हो रहा है। आप यहां से प्रतिकूल (अफोंडिंग) प्रोग्राम को बंद कर सकते हैं। यदि आपको यह स्क्रीन पर नहीं मिलता है आप इसे रीबूट कर सकते हैं।



रीबूटिंग असाधारण कार्य कर सकती है – प्लग को बाहर न निकालें !

साधारण रीबूट से समस्या का समाधान हो सकता है। स्टार्ट मीनू में जाएं और शटडाउन सलेक्ट करें। क्या यह काम नहीं कर रहा? अब बलपूर्वक रीबूट करने का समय है – दुर्भाग्यवश आपके काम को 'सेव' करने का अब कोई रास्ता नहीं है – दो पंक्तियों में CTRL – ALT – DEL keys को एक साथ दबाएं। यदि यह काम नहीं करते तो आपके पास कोई विकल्प नहीं है : आपको बिजली स्विच से मैन्युअल तरीके से कंप्यूटर को बंद करना होगा। पॉवर बटन को बंद कर दें। (लगभग 5–10 सेकण्ड) और कंप्यूटर को शट-डाउन कर दें। हार्ड ड्राइव की स्पिनिंग को बंद होने के लिए कम से कम 10 सेकण्ड प्रतीक्षा करें और दोबारा से मशीन स्टार्ट करें।

यदि कंप्यूटर स्टार्ट हो जाता है तो क्रैश के समय उपयोग की जा रही एप्लीकेशन के इस्तेमाल को शुरू कर दें। माईक्रोसॉफ्ट वर्ड जैसे कुछ प्रोग्राम आपके कार्य का टाईम बैकअप कर लेते हैं और दोबारा से फाइलें वापस आ जाती हैं। यदि प्रोग्राम आपको नोटीफाई करता है कि यह 'रिकवर्ड डाक्यूमेंट' है तो फाइल को अलग नाम से सेव करें और पहले सेव फाइलों के साथ इसकी तुलना करें।

4.5 ब्लू स्क्रीन

“ब्लू स्क्रीन” प्रदर्शित होगी

भयानक “मृत्यु की ब्लू स्क्रीन” प्रदर्शित होगी। अब मशीन को रीबूट के अलावा ज्यादा कुछ नहीं किया जा सकता। यदि यह प्रदर्शित होती है तो यह दर्शाता है कि कंप्यूटर में बड़ी समस्या है।

कंप्यूटर आन है किन्तु कोई आवाज नहीं है।

क्या टास्कबार पर क्लौक के बाद स्पीकर आईफोन है? (यह स्क्रीन के निचले दाहिनी ओर होता है) यदि आप इसे ढूँढ लेते हैं तो कंप्यूटर के लिए आडियो कंट्रोल शुरू करने के लिए स्पीकर आईफोन पर क्लिक करें। यदि कोई वाल्यूम कंट्रोल बंद (म्यूटिड) है या सभी रास्ते बंद हैं। सलैक्ट किए हुए किसी म्यूट बाक्स को अनचैक करें।

4.6 कीबोर्ड, माउस संबंधी विषय

कंप्यूटर आन है, किन्तु कीबोर्ड/माउस काम नहीं कर रहे

कीबोर्ड स्वैप करें या कीबोर्ड/माउस को दूसरे कंप्यूटर में प्लगिंग/लगाने का प्रयास करें। यदि यह दूसरे कंप्यूटर पर भी काम नहीं करता तो यह कीबोर्ड खराब हो सकता है। यदि यह दूसरे कंप्यूटर पर काम करता है तो कंप्यूटर खराब हो सकता है या कंप्यूटर का कनेक्शन खराब हो सकता है।



5 मैनेज एडमिनीस्ट्रेटिव एकाउंट (प्रशासनिक खाता प्रबंधन)

स्टैंडर्ड वर्सिस एडमिनीस्ट्रेटर एकाउंट

नए यूजर एकाउंट शुरू करने से पहले दो प्रकार के एकाउंट के बारे में समझना जरूरी है :

स्टैंडर्ड : स्टैंडर्ड एकाउंट मूल एकाउंट है जिसे आप सामान्य, दैनिक लक्ष्यों के लिए उपयोग कर सकते हैं। स्टैंडर्ड के उपयोगकर्ता के रूप में आप जो करना चाहें वह कर सकते हैं जैसे सॉफ्टवेयर चलाना या अपने डेस्कटॉप की पर्सनलाइजिंग। स्टैंडर्ड एकाउंट पर अभिभावक नियंत्रण भी लगाया जा सकता है।

एडमिनीस्ट्रेटर : एडमिनीस्ट्रेटर एकाउंट एक विशेष एकाउंट है जिसका उपयोग सिस्टम सैटिंग या एक एडमिनीस्ट्रेटर एकाउंट को बदलने के लिए किया जाता है। अतः आपने देखा कि एडमिनीस्ट्रेटर एकाउंट ज्यादा शक्तिशाली है। किन्तु इसी कारण से स्टैंडर्ड एकाउंट सुरक्षित हैं इसलिए यह दैनिक उपयोग के लिए आमतौर पर बेहतर है। वास्तव में आप स्टैंडर्ड एकाउंट में लौग करते समय एडमिनीस्ट्रेटर लेवल में परिवर्तन कर सकते हैं; आपको यह परिवर्तन करते समय एडमिनीस्ट्रेटर पासवर्ड उपलब्ध कराना जरूरी होगा।

5.1 यूजर क्रीएशन, एंड फीचर्स (उपभोक्ता सृजन और विशेषताएं)

अपने यूजर एकाउंट में जाएं

- ✓ स्टार्ट मीनू से अपने कंट्रोल पैनल में जाएं
- ✓ यूजर एकाउंट में Add या remove पर क्लिक करें



अपने यूजर एकाउंट में जाएं

मैनेज एकाउंट पैनल दिखाई देगा। आपको यहां सभी यूजर एकाउंट दिखाई देंगे और आप अधिक एकाउंट को जोड़ सकते हैं या मौजूदा एकाउंट को संचालित कर सकते हैं।

नया एकाउंट बनाने के लिए

- ✓ मैनेज एकाउंट पैनल से creat a new account पर क्लिक करें
- ✓ एकाउंट नाम टाईप करें

एकाउंट क्रीटिंग (सृजन)

- ✓ स्टैंडर्ड यूजर या एडमीनिस्टर का सलैक्ट करें।
- ✓ Creat Account पर क्लिक करें।

एकाउंट सैटिंग्स में परिवर्तन

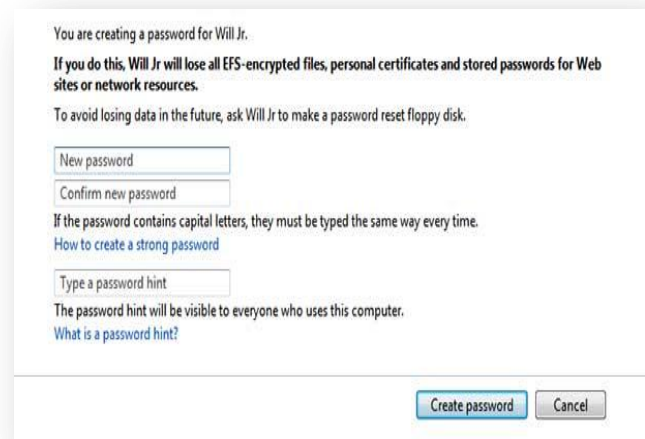
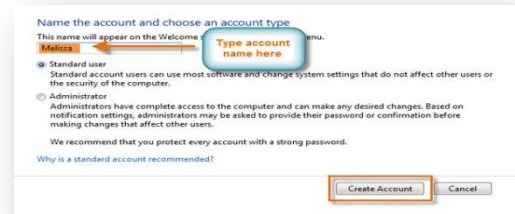
जब आप नया एकाउंट खोलते हैं आपको एक पासवर्ड देना होता है या एकाउंट की सैटिंग्स में अन्य बदलाव करने होते हैं।

पासवर्ड बनाने के लिए :

मैनेज एकाउंट पैनल से 'एकाउंट नेम' या पिक्चर पर क्लिक करें।

एकाउंट में एडिट करें

Creat a password पर क्लिक करें



क्रीएट पासवर्ड

नई पासवर्ड फील्ड में पासवर्ड टाईप करें और नई पासवर्ड फील्ड की पुष्टि के लिए इसे पुनः टाईप करें।

पासवर्ड और इसके हिंट को टाईप करें

यदि आप चाहते हैं तो पासवर्ड को याद रखने में सहायता के लिए पासवर्ड – हिंट टाईप कर सकते हैं।

क्रीएड पासवर्ड पर क्लिक करें।

वापस मैनेज एकाउंट पैनल में जाएं मैनेज – एनोदर – एकाउंट पर क्लिक करें।

एकाउंट पासवर्ड एक संवेदनशील मामला है यहां कैपिटल वर्ड और लोवरकेस लैटर्स को अलग-अलग शब्द माना जाता है। उदाहरण के लिए aBc1 के समान नहीं है।

अपनी एकाउंट पिक्चर को बदलने के लिए

आप किसी एकाउंट की पिक्चर को भी बदल सकते हैं। यह पिक्चर एकाउंट नाम के आगे दिखाई देती है और एकाउंट की आसानी से पहचान करने में सहायक होती है।

- मैनेज एकाउंट पैनल से “एकाउंट नेम या पिक्चर” पर क्लिक करें।
- चेज पिक्चर पर क्लिक करें।

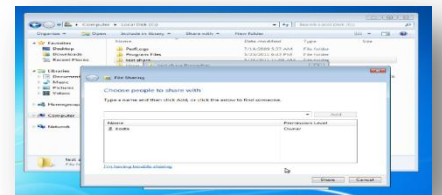
पिक्चर का चेंज (परिवर्तन)

एक पिक्चर सलैक्टर करें या अपने लिए चुनने के लिए अनेक पिक्चरों के लिए ब्राउज पर क्लिक करें।

5.2 फोल्डर और फाईल शेयरिंग

विंडो 7 कंप्यूटर पर फाईलों के आदान-प्रदान के दो तरीके हैं:

- ✓ जिस फोल्डर का आप आदान-प्रदान करना चाहते हैं उस फोल्डर पर जाएं और → प्रोपर्टीज पर राईट क्लिक करें।
- ✓ Sharing tab टेब पर जाएं और Share को चुने।



अब सब कुछ टाईप करें और Add → प्रैस करें इसके बाद पढ़ने के लिए परमिशन लेवल सैट करें और शेयर पर क्लिक करें।

- ✓ आपको मैसेज मिलेगा “आपका फोल्डर शेयरड”, done पर क्लिक करें।

5.3 डोमेन और वर्कग्रुप कांसेप्ट (संकल्पना)

नेटवर्क पर कंप्यूटर एक वर्कग्रुप या एक डोमेन का हिस्सा होता है। वर्कग्रुप या डोमेन के बीच मुख्य अंतर यह है कि नेटवर्क पर संसाधनों (रिसोर्सिस) को किस तरह संचालित किया जाता है। आमतौर पर घर पर कंप्यूटर नेटवर्क वर्कग्रुप का तथा कार्यस्थल पर कंप्यूटर डोमेन का हिस्सा होता है।

एक वर्कग्रुप में :

- ✓ सभी कंप्यूटर समकक्ष होते हैं, कोई भी कंप्यूटर दूसरे पर नियंत्रक नहीं रखता।
- ✓ प्रत्येक कंप्यूटर का एक यूजर एकाउंट निर्धारित होता है। वर्कग्रुप में कंप्यूटर के उपयोग के लिए आपके पास उस कंप्यूटर का एकाउंट होना जरूरी है।
- ✓ इसमें मुख्य रूप से अधिक से अधिक दस से बीस कंप्यूटर होते हैं।
- ✓ सभी कंप्यूटर समान लोकल नेटवर्क या सब नैट पर होने चाहिए।

डोमेन में :

- ✓ एक या अधिक कंप्यूटर सर्वर होते हैं। नेटवर्क एडमिनिस्ट्रेटर सर्वर का उपयोग डोमेन में सभी कंप्यूटरों के लिए सुरक्षा और अनुमति को नियंत्रित करता है। इसमें बदलाव करना आसान होता है क्योंकि किए गए बदलाव सभी कंप्यूटरों में स्वचालित रूप से अपने आप हो जाते हैं।
- ✓ यदि आपके पास डोमेन में यूजर एकाउंट है तो आप किसी भी कंप्यूटर पर लॉग ऑन करते हुए डोमेन में इस्तेमाल कर सकते हैं इसके लिए उस कंप्यूटर पर एकाउंट की जरूरत नहीं होती।
- ✓ इसमें सैंकड़ों या हजारों कंप्यूटर हो सकते हैं।
- ✓ कंप्यूटरों का अलग-अलग लोकल नेटवर्क हो सकता है।

6 डेस्कटॉप शेयरिंग

6.1 आई पी चैकिंग

आई पी एड्रेस :

एक इन्टरनल प्रोटोकॉल एड्रेस (आई पी एड्रेस) जो संचार के लिए इंटरनेट प्रोटोकॉल उपयोग में लाए जाने वाले कंप्यूटर नेटवर्क में प्रतिभागी प्रत्येक डिवाइस (अर्थात कंप्यूटर, प्रिंटर) दिया गया अंकीय (न्यूमैरिकल) लेबल है। एक आई पी एड्रेस दो सैद्धांतिक कार्य करता है : होस्ट या नेटवर्क इंटरफेस पहचान और लोकेशन एड्रेसिंग।

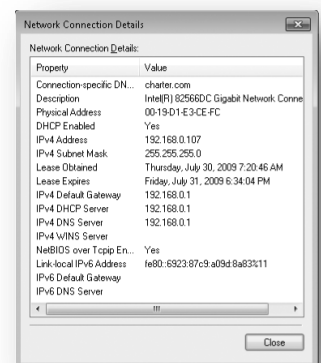
इसकी भूमिका को निम्नलिखित रूप से स्पष्ट किया गया है : नाम दर्शाता है कि हमें क्या चाहिए। एड्रेस दर्शाता है यह क्या है रूट दर्शाता है कि इसे कैसे प्राप्त किया जाएगा।

आई पी एड्रेस दो अंकीय संख्या है किन्तु यह आमतौर पर टैक्स्ट फाईल में स्टोर होती है और आदमी के पढ़ने योग्य टिप्पणी में रूप में प्रदर्शित होती है। 172.16.254.1

ज्यादातर नेटवर्क में आई पी एड्रेस को स्वचालित रूप से डायनमिक होस्ट कॉन्फिग्यूरेशन प्रोटोकॉल (डी एच सी पी) सर्वर द्वारा निर्धारित किया जाता है; कुछ मामलों में आपको स्थाई आई पी एड्रेस की जरूरत होगी जो कि स्थायी अंकीय एड्रेस होते हैं। डी एच सी पी सर्वर या उपभोक्ता के साथ उस समय समस्या हो सकती है जब नेटवर्क कनेक्शन काम करना बंद करे जो कि गलत निर्धारित स्थाई आई पी एड्रेस के कारण हो सकता है।

अपने वर्तमान आई पी कॉन्फिग्यूरेशन का विवरण देखने के लिए निम्नलिखित कार्यों का अनुसरण करें :

- ✓ नेटवर्क और शेयरिंग पर सेन्टर में चेंज एडप्टर सैटिंग पर क्लिक करें।
- ✓ कनेक्शन के ऑईकॉन पर डबल क्लिक करें जिसके बारे में आप ज्यादा जानकारी चाहते हैं।

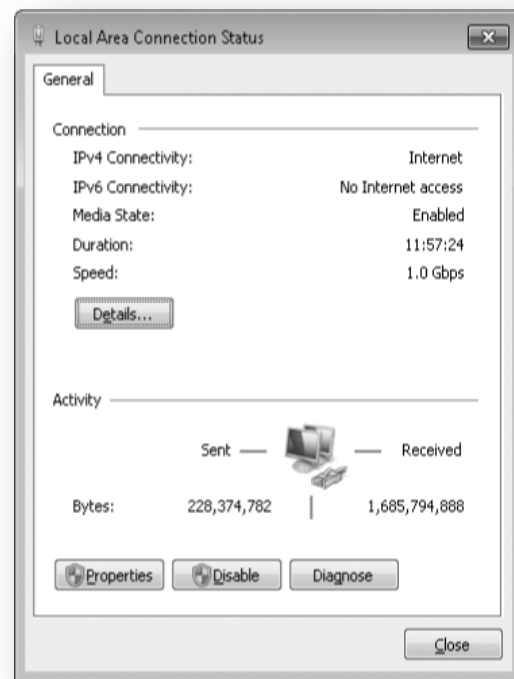


- ✓ वर्तमान में कनेक्शन के लिए निर्धारित किए गए आई पी एड्रेस तथा सबनेट मास्क और डिफॉल्ट गेटवे को देखने के लिए डीटेल पर क्लिक करें। (यदि आपके पास आई पी वी चार तथा आई पी वी छः की कनेक्टिविटी है तो नेटवर्क कनेक्शन डीटेल डॉयलॉग बॉक्स दोनों की सूचना को दर्शाएगा) निम्नलिखित उदाहरण में आप यह कहेंगे कि रूटर में डी एच पी सी सर्वर द्वारा स्वचालित रूप से निर्धारित आई पी एड्रेस है; विवरण में दर्शाया गया है कि डी एच पी सी सक्षम है और डी एच पी सी सर्वर एड्रेस उस रूटर के अनुरूप है।

आप कमांड प्रॉम्प्ट विंडो में आईपी कॉन्फिगरेशन यूटिलिटी, `Ipconfig-fg.exe`, का इस्तेमाल करते हुए अपने आई पी कॉन्फिगरेशन का विवरण प्राप्त कर सकते हैं। प्रत्येक नेटवर्क कनेक्शन के लिए बिना किसी पैरामीटर का इस्तेमाल किए कमांड प्रॉम्प्ट डिसप्ले में `Ipconfig` टाइप करके डी एन एस सफिक्स, आई पी छः और/या आई पी वी चार एड्रेस, सबनेट मास्क तथा डिफॉल्ट गेटवे का उपयोग कर सकते हैं। प्रत्येक उपलब्ध नेटवर्क कनेक्शन के बारे में विवरण देखने के लिए `Ipconfig/all` टाइप करें।

वास्तविक आई पी एड्रेस से आप देखेंगे कि आपकी कनेक्शन समस्या हल हो सकती है :

- यदि एड्रेस `169.254.x.y`, फारमेट में है तो आपका कंप्यूटर ऑटोमैटिक प्राइवेट आई पी एड्रेसिंग (APIPA) का इस्तेमाल कर रहा है। इसका अर्थ यह है कि आपका कंप्यूटर डी एच पी सी ग्राहक है जो आई पी एड्रेस में निर्धारित किए गए डी एच पी सी सर्वर तक पहुंच सकता है। अपने नेटवर्क के कनेक्शन की जांच करें।
- यदि एड्रेस प्राइवेट नेटवर्क पर उपयोग के लिए आरक्षित आई पी एड्रेस के ब्लॉक में से एक है तो यह सुनिश्चित करें कि उचित कॉन्फिगरेशन पब्लिक आई पी एड्रेस के लिए आपका इंटरनेट अनुरोध एक रूटर या रोजिडेशियल गेटवे के माध्यम से किया गया है।
- यदि आपके कंप्यूटर के एड्रेस में `0.0.0.0` दर्शाया गया है तो इसका अर्थ है कि नेटवर्क कनेक्शन समाप्त हो गया है या कनेक्शन के लिए स्थायी आई पी एड्रेस अन्य एड्रेस का डुप्लिकेट है जो कि नेटवर्क में पहले से ही मौजूद है।
- यह सुनिश्चित कर लें कि आप अपने लोकल नेटवर्क पर कंप्यूटर के लिए उचित सबनेट मास्क का इस्तेमाल कर रहे हैं। समस्या वाली मशीन पर आई पी सैटिंग की तुलना नेटवर्क पर दूसरे कंप्यूटर से करें। सभी नेटवर्क कंप्यूटरों का डिफॉल्ट गेटवे और सबनेट मास्क एक जैसा होना चाहिए। प्रत्येक मशीन के लिए आई पी एड्रेस में सबसे पहला, दूसरा या तीसरा सेट भी एक जैसा होना चाहिए जो सबनेट मास्क पर निर्भर करता है। `255.255.255.0` के सबनेट मास्क का अर्थ है कि आपके नेटवर्क पर कंप्यूटर के पहले तीन आई पी एड्रेस की संख्या एक जैसी होनी चाहिए – `192.168.0.83` और `192.168.0.223`, उदाहरण के लिए इस सबनेट मास्क का इस्तेमाल करते हुए नेटवर्क पर संचार किया जा सकता है किन्तु `192.168.1.101` को नेटवर्क से संबंधित रूप में नहीं माना जा सकता। इसी प्रकार `255.255.0.0` के सबनेट मास्क के साथ पहली संख्याएं प्रत्येक एड्रेस में एक जैसी होनी चाहिए – `172.16.2.34`, `172.16.4.56` और `172.16.83.201` यह सभी इस मास्क के सबनेट पर वैध एड्रेसिस हैं। प्रत्येक मामले में गेटवे मशीन समान सबनेट की सदस्य होनी चाहिए। (यदि आप इंटरनेट तक पहुंच के लिए रूटर, स्विच या रोजिडेशियली गेटवे का उपयोग कर रहे हैं तो उस डिवाइस पर लोकल एड्रेस समान सबनेट का हिस्सा होना चाहिए क्योंकि मशीनें आपके नेटवर्क में हैं)

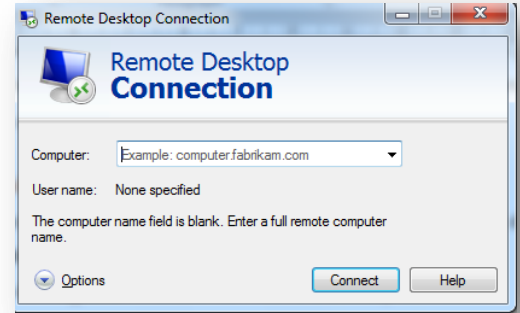


6.2 रिमोट शेयरिंग इनेबल तथा शेयरिंग प्रोसेस (दूरवर्ती आदान-प्रदान में सक्षमता तथा आदान-प्रदान प्रक्रिया)

दूरवर्ती डेस्कटॉप कनेक्शन स्थापित करने की प्रक्रिया। पहला खंड अपडेटिड (अद्यतन) के कुछ अंतरों को स्पष्ट करता है।

रिमोट (दूरवर्ती) डेस्कटॉप कनेक्शन (आर डी सी) ग्राहक वह है जो विंडोज 7 में शामिल है।

- ✓ विस्टा क्लिक **Start ->All Programs ->Accessories ->Remote Desktop Connection** में आर डी सी को ओपन करें।
- ✓ आप रन बार में “MSTSC” कमांड लिखकर भी आर डी सी ओपन कर सकते हैं।
- ✓ जिस कंप्यूटर को रिमोटली कनेक्ट करना चाहते हैं उस कंप्यूटर का नाम/आई पी ऐड्रेस दर्शाएं।



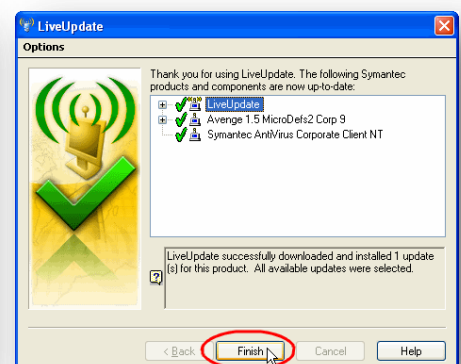
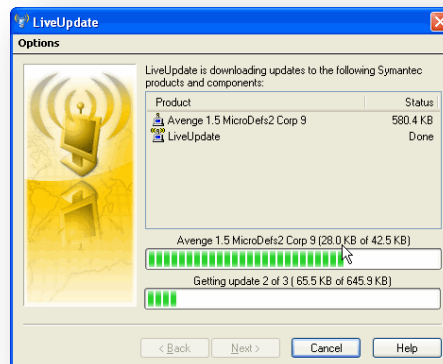
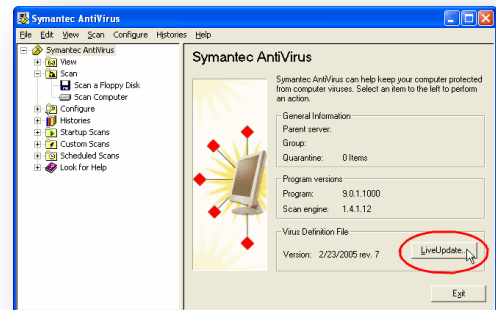
आपकी लागइन सूचना के एंटर न होने की स्थिति में एक नया एडवांस टैब भी होगा जो XP आर डी क्लाइंट में नहीं पाया गया (Not found) के अतिरिक्त विकल्प में शामिल होगा।

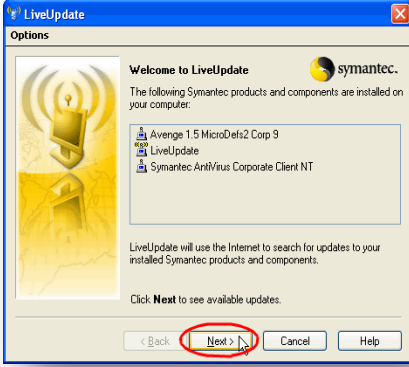
7 मैनेजिंग विंडो अपडेट (विंडो अद्यतन का संचालन)

7.1 एंटी वायरस (विशेषताएं तथा अद्यतन) फीचर्स और अपडेट

विंडोज पी सी के लिए साइमैटिक एंटीवायरस 9.0.1 का उपयोग करें : अनशड्यूल लाईव अपडेट (असूचीबद्ध सीधा अद्यतन) निष्पादित होगा।

- ✓ सभी अनसेव दस्तावेजों (डाक्यूमेंट) को सेव करें और आपके कंप्यूटर पर चल रहे सभी प्रोग्राम से बाहर आ जाएं। आप लाईव अपडेट पूरा होने पर अपने कंप्यूटर को पुनः शुरू (रीस्टार्ट) कर सकते हैं।
- ✓ लाईव अपडेट बटन पर क्लिक करें।
- ✓ लाईव अपडेट विंडो खुल जाएगी। 'नेक्स्ट' बटन पर क्लिक करें।
- ✓ अपडेट (अद्यतन) के लिए साइमैटिक एंटीवायरस सर्च के समय स्टैंड-बाई रहें।
- ✓ जब लाईव अपडेट हो जाए तब फिनिश बटन पर क्लिक करें।
- ✓ जब साइमैटिक एंटीवायरस इंस्टाल अपडेट हो रहा है उस समय स्टैंड बाई रहें। आप तुरंत अपने कंप्यूटर को रीस्टार्ट (पुनः शुरू) कर सकते हैं।
- ✓ साइमैटिक को बंद करने के लिए 'एक्जिट' पर क्लिक करें।





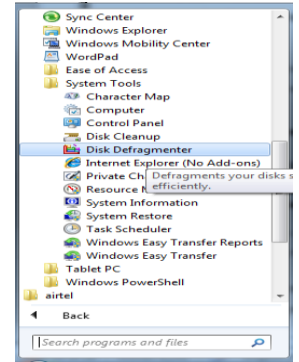
7.2 डिस्क डिफ्रैगमेंटर

डिस्क को फ्रैगमेंटिड करना पड़ता है क्योंकि उपयोगकर्ता फाइल और फोल्डर को सृजित तथा डिलीट, इंटरनेट से फाइल डाउनलोड या प्रोग्राम को इंस्टाल/अनइंस्टाल करते हैं। जब हार्ड डिस्क से फाइल या फोल्डर को डिलीट किया जाता है तो इस स्पेस (जगह) का उपयोग नई फाइल को स्टोर करने के लिए किया जा सकता है। जब एक फाइल को सेव किया जाता है यह पहले निकटस्थ (कंटीजियस) खाली स्थान का उपयोग करती है जो फाइलों के लिए काफी विशाल होता है और फाइल का शेष हिस्सा अगले उपलब्ध खाली स्थान में सेव हो जाता है।

फ्रैगमेंट की हुई डिस्क, सिस्टम की क्षमता को कम कर देती है क्योंकि डिस्क से फ्रैगमेंट किए हुए डाटा में लम्बा समय लगता है चाहे सी पी यू या मेमोरी में पर्याप्त जगह उपलब्ध हो फिर भी समय लगता है। अतः सिस्टम की क्षमता को बनाए रखने के लिए समय-समय पर डिस्क को डीफ्रैगमेंटेशन करना जरूरी है। डेस्कटॉप सैन्ट्रल मल्टीपल मशीन पर डिस्क फ्रैगमेंटल टूल चलाने के लिए एक साथ विकल्प प्रदान करता है। यह निम्नलिखित विकल्पों की सहायता करता है :

- ✓ बर्बोस : संपूर्ण एनालाइसिस और डिस्क फ्रैगमेंटेशन रिपोर्ट को प्रदर्शित करता है।
- ✓ एनलाइस : वाल्यूम का विश्लेषण करता है और विश्लेषण रिपोर्ट का सार प्रदर्शित करता है।

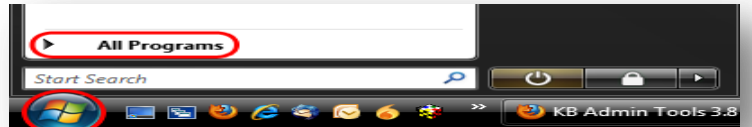
फोर्स डीफ्रैगमेंटेशन : फोर्स डिस्क डी फ्रैगमेंटेशन को डिफ्रैगमेंटिड की जरूरत पर ध्यान दिए बिना करना चाहिए।



Way to Open: Click on Start -> All Programs -> Accessories -> System Tools

7.3 डिस्क क्लीन अप

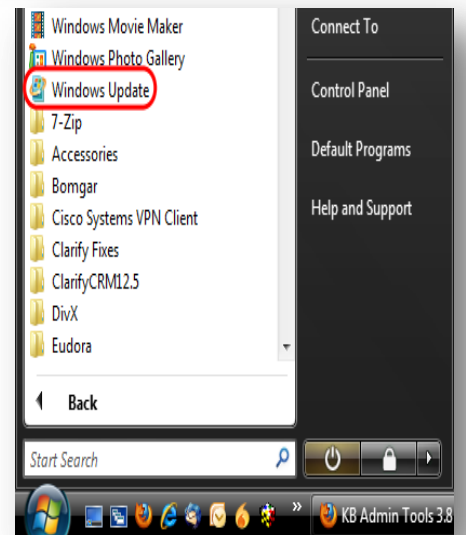
डिस्क क्लीन अप सुविधा से डिस्क में अनुपयोगी फाइलों का पता लगाने में और इन्हें डिलीट करने में मदद मिलती है इससे खाली जगह (स्पेस) में काफी वृद्धि होती है।



7.4 विंडोस अपडेट

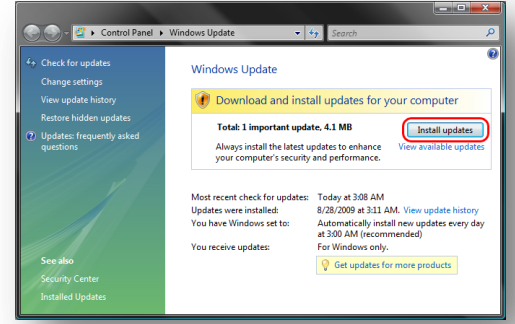
खोलने का तरीका :

- ✓ स्टार्ट मीनू पर क्लिक करें।
- ✓ आल प्रोग्राम पर क्लिक करें।
- ✓ विंडो अपडेट पर क्लिक करें। जब विंडो आ जाए तब विंडो के ऊपर बायें किनारे में चैक फॉर अपडेट पर क्लिक करें।



- ✓ एक बार अपडेट की चैकिंग पूरी होने पर किसी नए अपडेट को इंस्टॉल करने के लिए इंस्टॉल अपडेट पर क्लिक करें।

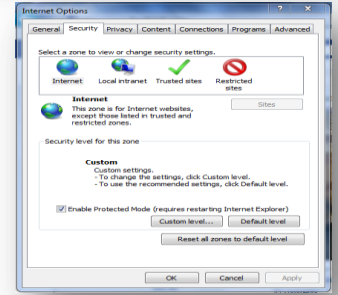
टिप्पणी : यदि इंस्टॉल अपडेट प्रदर्शित नहीं होता तो इसका अर्थ है कि आपके कंप्यूटर के लिए कोई नया अपडेट उपलब्ध नहीं है।



7.5 आई ई सिक््योरिटी (सुरक्षा)

इंटरनेट एक्सप्लोरर सिक््योरिटी सैटिंग का पता लगाना

- ✓ स्टार्ट बटन पर क्लिक करते हुए इंटरनेट एक्सप्लोरर खोले और इसके बाद इंटरनेट एक्सप्लोरर पर क्लिक करें।
- ✓ टूल बटन पर क्लिक करें और इसके बाद इंटरनेट ऑप्शन पर क्लिक करें।
- ✓ सिक््योरिटी टैब पर क्लिक करें।
- ✓ डिफ़ॉल्ट सिक््योरिटी लेवल के अलावा आप कस्टम लेवल पर क्लिक करते हुए इंडिविजुअल सिक््योरिटी सैटिंग को भी कस्टमाइज कर सकते हैं।



7.5 एडोब एक्रोबेट रीडर का इंस्टॉलेशन

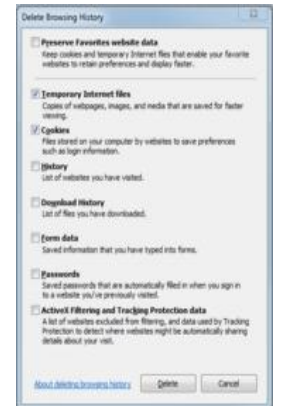
- ✓ जब आप सी डी डालते हैं आपके सामने इंस्टालेशन मीनू दिखाई देगा। इंस्टाल सपोर्ट फाइल पर क्लिक करें, एडोब और एक्रोबैट फोल्डर पर क्लिक करें और इसके बाद **AdbeRdr90_en_US.exe** पर क्लिक करें।
- ✓ यदि कोई इंस्टॉलेशन मीनू दिखाई नहीं देता तो सी डी पर सपोर्ट फाइल/एडोब/एक्रोबैट फोल्डर पर नैवीगेट करें और **AdbeRdr90_en_US.exe** पर क्लिक करें।
- ✓ यदि आप अपने नेटवर्क से इंस्टाल करते हैं तो जहां आपका एडमिनिस्ट्रेटर थर्ड पार्टी सपोर्ट फाइल को कापी करता है वहां फोल्डर में **AdbeRdr90_en_US.exe** पर डबल क्लिक करें।
- ✓ इंस्टालेशन विजार्ड में दिए गए निर्देशों का पालन करें।

8 इंटरनेट एक्सप्लोरर

8.1 इंटरनेट ऑप्शन फीचर – डिलीट टैम्प फाइल्स, हिस्ट्री, कुकीज,

एक बार अपना ब्राउजर खोलने पर ओपन सैटिंग > सेपटी खोलें और सैटिंग मीनू खोलने के लिए ऊपर दाहिने ओर गियर पर क्लिक करें इसके बाद सेपटी और डिलीट ब्राउजिंग हिस्ट्री सलैक्ट करें या विकल्प के रूप में आप डिलीट ब्राउजिंग हिस्ट्री विंडो खोलने के लिए आसानी से **Ctrl+Shift+Delete** दबा सकते हैं।

- ✓ सलैक्ट टैम्प्रेरी इंटरनेट फाइल से डिलीट करने के लिए चयन करें। आपको अन्य सभी बॉक्स को अनचैक भी करना होगा विशेष रूप से प्रिजर्व फेवरेट्स वेबसाइट डाटा। इस विकल्प से विंडो आपके फेवरेट फोल्डर में से वेबसाइट सामग्री को भी डिलीट कर देगी जो कि आपके कैच को पूरी तरह से क्लियर करने के लिए जरूरी है।
- ✓ आपरेशन संचालित करने के लिए विंडो के नीचे नजदीक डिलीट बटन पर क्लिक करें (अर्थात टैम्प्रेरी फाइलों के डिलीट द्वारा आपके कैच क्लियर हो गए)।
- ✓ आपका कंप्यूटर कुछ समय के लिए काम करेगा और इसके बाद प्रक्रिया पूरी हो जाएगी। आप सफलतापूर्वक इंटरनेट एक्सप्लोरर 9's कैच को क्लियर कर देंगे।



8.2 लैन सैटिंग (प्रॉक्सी सैटिंग)

- ✓ इंटरनेट एक्सप्लोरर में टूल मीने पर इंटरनेट ऑप्शन में क्लिक करें, कनेक्शन टैब पर क्लिक करें और इसके बाद लैन सैटिंग पर क्लिक करें।
- ✓ प्रॉक्सी सर्वर के तहत 'यूज ए प्रॉक्सी सर्वर फॉर यूजर लैन' को सलेक्ट करके क्लिक करें।
- ✓ एड्रेस बॉक्स में प्रॉक्सी सर्वर का आई पी एड्रेस टाइप करें।
- ✓ पोर्ट बॉक्स में ग्राहक कनेक्शन के लिए प्रॉक्सी सर्वर द्वारा इस्तेमाल किया गया पोर्ट नंबर टाइप करें (बाय डिफाल्ट, 8080)।
- ✓ यदि आप नहीं चाहते कि प्रॉक्सी सर्वर कंप्यूटर का उपयोग उस समय नहीं करना चाहते जब आप लोकल नेटवर्क पर कंप्यूटर से जुड़े हैं तो 'बायपास प्रॉक्सी सर्वर फॉर लोकल एड्रेसिस' के चैक बॉक्स को सलेक्ट कर क्लिक कर सकते हैं। (इससे क्षमता की स्पीड बढ़ सकती है)।
- ✓ लैन सैटिंग डायलाग बाक्स को बंद करने के लिए **OK** क्लिक करें।
- ✓ इंटरनेट ऑप्शन डायलाग बाक्स बंद करने के लिए पुनः **OK** पर क्लिक करें।

8.3 अन्य ब्राउजर

अन्य प्रसिद्ध ब्राउजर हैं गूगल क्रोम, मोजिला फायरफॉक्स, ओपेरा तथा नेटस्केप आदि।

9 नेटवर्किंग

नेटवर्क उस समय शुरू होता है जब दो या अधिक कंप्यूटरों को जोड़ा जाता है ताकि सूचनाओं का आदान-प्रदान किया जा सके। किसी भी तरह के नेटवर्क से जुड़ने के लिए कंप्यूटर को नेटवर्क कार्ड, सी ए टी एस या सी ए टी जी केबल की जरूरत होती है। यदि कंप्यूटर में "वायरलैस" नेटवर्क कार्ड है तो केबल के स्थान पर रेडियो सिग्नल का उपयोग किया जा सकता है। नेटवर्क के लिए स्विच नामक उपकरण की भी जरूरत होती है। जो आदान-प्रदान की जाने वाली सूचना के लिए सेंट्रल रूटिंग "हब" के रूप में काम करेगा। एक बड़ी कम्पनी में एक स्विच एक मेल-रूम की तरह होता है। यह संदर्शों को अपने सही गंतव्य स्थान पर पहुंचाता है।

9.1 नेटवर्किंग डिवाइसिस की संकल्पना (लैन, वैन)

अपने लैन या वैन शब्द सुने होंगे।

लैन (एलएएन) : इसका अर्थ है लोकल एरिया नेटवर्क और यह आमतौर पर कंप्यूटर का एक नेटवर्क बनाता है जो सामान्य रूप से एक साथ बंद होता है अर्थात एक भवन या कार्यालय में एक साथ बंद होता है।

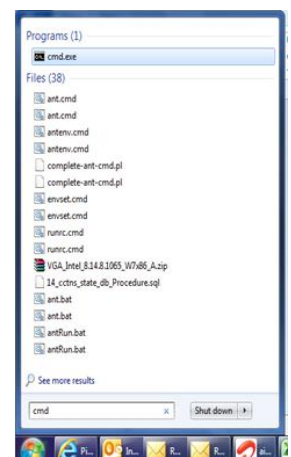
वैन (डब्ल्यूएन) : इसका अर्थ है वाईड एरिया नेटवर्क। आमतौर पर वैन लोकल एरिया नेटवर्क को जोड़ता है जो काफी दूरी पर पृथक होता है। (उदाहरण के लिए एक बड़ी कंपनी का लौन आफिस लखनऊ में और दूसरा लैन नई दिल्ली में है। इन दोनों लैन को एक वैन डेटा लाईन से जोड़ा जाता है।)

9.2 पिंग कमांड

पिंग प्रोग्राम को सूचना की पुनःप्राप्ति (रिट्राइविंग इंफोरमेशन) के प्रयोजन हेतु रिमोट कंप्यूटर को सूचना पैकेट भेजने के लिए इस्तेमाल किया जा सकता है। यह प्रोग्राम आपके कनेक्शन की जांच के लिए उपयोगी है पिंग से आप अपने कनेक्शन की स्पीड, लक्ष्य तक "दूरी" और क्या आपका कनेक्शन बड़ रहा है और चल रहा है यह जांच कर सकते हैं। यह बता सकता है कि आपके कंप्यूटर से एक निश्चित गेस्ट तक ट्रैवल करने के लिए डेटा के पैकेट को कितना समय लगेगा और वापस आने में कितना समय लगेगा (इस मामले में पैकेट का आकार 32 बाइट्स है)। पिंग का उपयोग करने के लिए, Ping टाईप करने के बाद होस्ट का डेस्टीनेशनल (गंतव्य स्थान) (सर्वर नाम जैसे (<http://uppolice.up.nic.in>) या होस्ट का आई पी एड्रेस (अर्थात 209.166.161.121) टाईप करें।

पिंग का उपयोग करने के लिए आपको तुरंत कमांड की जरूरत है :

- ✓ स्टार्ट बटन पर क्लिक करें



- ✓ ओपन फील्ड में **cmd** या **command** एंटर करें।
- ✓ **OK** क्लिक करें। नीचे दिए गए उदाहरण के रूप में विंडो कमांड तुरंत स्क्रीन पर प्रदर्शित होगी।

```
Microsoft(R) Windows-DOS
(C) Copyright Microsoft Corp. 1990-2001.

C:\WINDOWS>ping
```

```
C:\WINDOWS>ping 127.0.0.1

Pinging 127.0.0.1 with 32 bytes of data:

Reply from 127.0.0.1: bytes=32 time<1ms TTL=128
Reply from 127.0.0.1: bytes=32 time<1ms TTL=128
Reply from 127.0.0.1: bytes=32 time<1ms TTL=128
Reply from 127.0.0.1: bytes=32 time<1ms TTL=128

Ping statistics for 127.0.0.1:
    Packets: Sent = 4, Received = 4, Lost = 0 (0% loss),
    Approximate round trip times in milli-seconds:
    Minimum = 0ms, Maximum = 0ms, Average = 0ms
```

पिंग टैस्ट (परीक्षण)

एक बार आप कमांड प्रॉम्प्ट खोलते हैं तो पिंग एंटर करें 127.0.0.1 (यह उदाहरण है) और एंटर दबाएं। आपको लाईन के नीचे चार समानरूपी उत्तर मिलेंगे। इस पिंग (परीक्षण) टेस्ट से मूल टी सी पी/आई पी स्टेक के परिचालन (आपरेशन) का सत्यापन होगा। यदि टी सी पी/आई पी सही ढंग से काम करता है तो पिंग में कोई समस्या नहीं होगी। यदि आपको टाइम आउट या क्रूटिपूर्ण संदेश मिलता है तो यह नेटवर्क कनेक्शन की समस्या है।

9.3 ट्रेसर्ट (अन्वेषक)

ट्रेसर्ट ट्रैक वह रास्ता (पाथ) है जहां पैकेट आपके कंप्यूटर से डेस्टिनेशन (गंतव्य) एड्रेस तक पहुंचता है। ट्रेसर्ट यह भी दर्शाता है कि फाईनल डेस्टिनेशन (अंतिम गंतव्य) तक प्राप्ति तक दूसरे सर्वर द्वारा कितनी बार आपके पैकेट को रीब्रोककास्ट (पुनःप्रसारण) किया गया है

इस उदाहरण में हम एक कंप्यूटर में yahoo.com: तक hops (उम्मीद) को ट्रेस (पता) करेंगे।

```
C:\WINDOWS>tracert yahoo.com
Tracing route to yahoo.com [66.218.71.198] over a maximum of 30 hops:

  0  <1 ms  <1 ms  <1 ms  208.170.243.1
  1  44 ms  14 ms  18 ms  al-gw15-rly-6-0-1.sp-intlink.net [144.232.246.165]
  2  31 ms  25 ms  13 ms  al-bb22-rly-1-0.sp-intlink.net [144.232.25.232]
  3  21 ms  17 ms  17 ms  al-at20-aah-15-1.sp-intlink.net [144.232.20.106]
  4  15 ms  17 ms  19 ms  ae-0-0-0.edg1.Washington1.Level3.net [209.244.219.169]
  5  16 ms  17 ms  15 ms  ae-5-0-0.ga=1.Washington1.Level3.net [209.244.11.9]
  6  82 ms  82 ms  82 ms  ae-3-0-0.mp2.SanJose1.Level3.net [64.159.1.130]
  7  87 ms  87 ms  83 ms  gigal0-0.ipool03.SanJose1.Level3.net [64.159.2.41]
  8  87 ms  84 ms  93 ms  unknown.Level3.net [64.152.69.30]
  9  90 ms  88 ms  92 ms  wl.rc.vip.acd.yahoo.com [66.218.71.198]

Trace complete.
```

आउटपुट को समझना

सबसे पहले लाईन में हम कमांड ट्राईप करेंगे : tracert (ट्रेसर्ट) yahoo.com कमांड "पिंग" तथा होस्ट कंप्यूटर "yahoo.com" के बीच स्पेस को नोट करें। अगली लाईन में डोमेन से आई पी एड्रेस में प्राप्त प्रोग्राम दर्शाया जाएगा। होस्ट का पता लगाने के लिए प्रयास छोड़ने से पहले पैकेट कितने रूटर्स से जा सकता है। "Maximum of 30 hops" (अधिकतम 30 होप्स)। अगली लाईन में पैकेट ने डेस्टिनेशन (गंतव्य) yahoo.com में जाने से पहले जहां ट्रैवल किया उन प्रत्येक सर्वर को दर्शाया जाएगा। इसमें आई पी एड्रेस तथा वास्तविक सर्वर का डोमेन नाम दर्शाया जाएगा जहां से पैकेट गुजरा है।

ट्रेसर्ट आपको इंटरनेट तक ले जाने के लिए आपके पैकेट का पाथ (रास्ता) दिखाएगा। कभी-कभी यह आपको दिखाएगा "See" आपकी कितनी सूचना विश्व में ट्रैवल कर रही है : अनक कंपनियां सर्वर के स्थापित स्थान के आधार पर सर्वर को नाम देते हैं। हमारे उपरोक्त उदाहरण से, हमारी

सूचना हमारे कंप्यूटर के पास होकर वाशिंगटन डी सी में सर्वर तक जाएगी इसके बाद सैन जोस में सर्वर द्वारा अपने डेस्टीनेशन तक पहुंचती है। (yahoo.com)। ट्रेसट दर्शाता है कि हमारे कनेक्शन में ब्रेक (विखंडन) कहां है। यह आपको दिखाता है कि आपका पैकेट कहां ड्रॉप या लॉस्ट (गुम) हुआ है उनकी सही जगह दिखाता है। ट्रेसरूट पर ट्रैप या लौस्ट (गुम) पैकेट आमतौर पर एस्सरिस्क (*) पर दर्शाया जाता है।

टिप्पणी : पिंग की तरह कुछ सर्वर आपको ट्रेसट के सभी रास्तों को नहीं दिखाता है – आपको टाईमआउट और कभी ऐरर (क्रुटि) मिलेगी। यदि आप अपने कनेक्शन की जांच करेंगे तो आपको मल्टीपल सर्वर का प्रयास करना चाहिए।

पिंग और ट्रेसट आपको इंटरनेट कनेक्शन की समस्या के निदान में सहायता देगा। यह सुविधाएं आपको नेटवर्क से या आप जहां पहुंचना चाहते हैं वहां के सर्वर से अपने कंप्यूटर में समस्या का पता लगाने में सहायक होंगी।

9.4 एनालाईज सिस्टम लॉग और इवेंट लॉग

विंडो 7 में चैक सिस्टम लॉग कैसे करें?

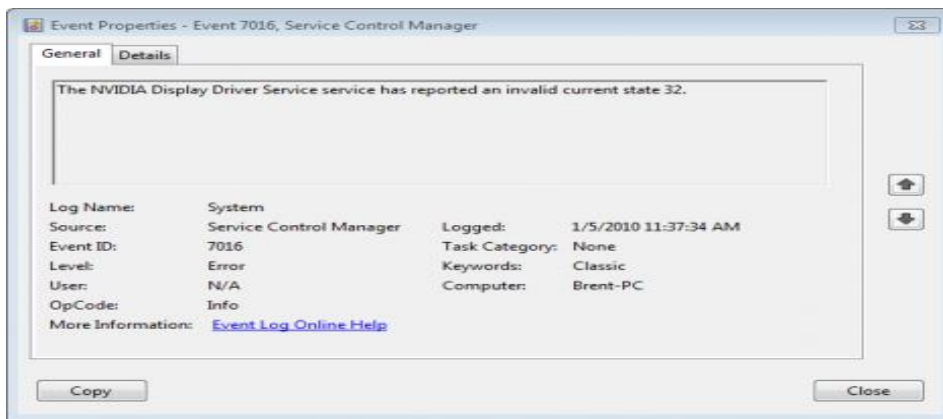
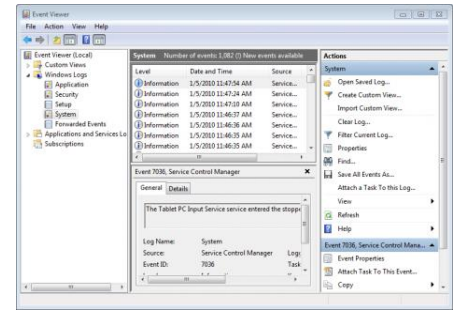
- ✓ [स्टार्ट मीनू](#) से कंट्रोल पैनल खोलें।
- ✓ कंट्रोल पैनल में एडमिनिस्ट्रेटिव टूल खोलें।

*टिप्पणी : यदि एडमिनिस्ट्रेटर टूल उपलब्ध नहीं होता तो कंट्रोल पैनल के दाहिने शीर्ष पर **View by** को बदलकर **Large icons** करें।*

एडमिनिस्ट्रेटिव टूल विंडो में **Event View** (इवेंट व्यू) खोलें।

विंडो लॉग को बड़ा करें (एक्पेंड) इसके बाद सिस्टम या दूसरे लॉग [विंडो 7](#) कलैक्ट पर क्लिक करें। इवेंट का विवरण देखने के लिए इवेंट व्यूअर के टोप सेंटर पैनल (शीर्ष मध्य पैनल) में इवेंट पर डबल-क्लिक करें।

इवेंट प्रोपर्टी विंडो में सलैक्टिड (चयनित) इवेंट का विवरण दिखाई देगा।





9.5 इवेंट लॉग में प्रदर्शित सूचना (इवेंट व्यूअर)?

इन कार्यों को करने के लिए आपको एडमिनिस्ट्रेटर पर लॉग आन करना होगा। यदि आप एडमिनिस्ट्रेटर पर लॉग नहीं करते तो आप यूजर एकाउंट में आवेदन की सैटिंग को बदल सकते हैं और कभी-कभी लॉग तक पहुंच नहीं हो पाती। इवेंट लॉग विशेष फाइलें होती हैं जो आपके कंप्यूटर पर महत्वपूर्ण इवेंट के रूप में रिकार्ड होती हैं जैसे जब उपभोक्ता कंप्यूटर पर लॉग ओन करता है या जब प्रोग्राम ऐरर को समाप्त करता है। जब इस तरह के इवेंट उभरते हैं, विंडो द्वारा इवेंट लॉग में इवेंट को रिकार्ड कर लिया जाता है आप इवेंट व्यूअर का उपयोग करते हुए इस पढ़ सकते हैं। एडवांस उपभोक्ता इवेंट लॉग हैल्फुल में विवरण ढूंढ सकते हैं जब ट्रबल शूटिंग समस्याएं विंडो में और अन्य कंप्यूटर में मौजूद हैं।

इवेंट ब्यूअर अनेक अलग-अलग लौग में सूचना को ट्रैक कर सकता है। विंडों लौग में निम्नलिखित शामिल हैं :

- एप्लीकेशन (प्रोग्राम) इवेंट : इवेंट को त्रुटि (एरर) चेतावनी या सूचना के रूप में वर्गीकृत किया है जो इवेंट की गंभीरता पर निर्भर करता है। एक एरर (त्रुटि) मुख्य समस्या है जैसे डेटा की हानि। चेतावनी (वार्निंग) वह इवेंट है जो ज्यादा महत्वपूर्ण नहीं है किंतु यह भविष्य में संभावित समस्या को दर्शाती है। सूचना इवेंट एक प्रोग्राम, ड्राईवर या सर्विस के सफल आपरेशन को वर्णित करता है।
- (सुरक्षा) सिक्योरिटी-संबंधी इवेंट : इन इवेंट को आडिट कहते हैं और इन्हें सफल या असफल रूप में स्पष्ट किया जाता है जैसे क्या एक उपयोगकर्ता विंडों को सफलतापूर्वक लौग करने का प्रयास करता है।
- सैट-अप इवेंट : कंप्यूटर जो डोमेन कंट्रोल में होता है उसमें यहां अतिरिक्त लौग प्रदर्शित होंगे।
- सिस्टम इवेंट : सिस्टम इवेंट को विंडो और विंडो सिस्टम सर्विस द्वारा लौग किया जाता है और इसे एरर (त्रुटि) वार्निंग (चेतावनी) या इंफोरमेशन (सूचना) के रूप में वर्गीकृत किया जाता है।
- फारवर्डिड इवेंट : इन इवेंट को अन्य कंप्यूटर द्वारा इस लौग तक फारवर्डिड (अग्रेषित) किया जाता है।

एप्लीकेशंस और सर्विस लौग अलग हैं। इनमें प्रोग्राम के बारे में अलग लौग शामिल होते हैं जो आपके कंप्यूटर को चलाते हैं और ज्यादा विस्तृत लौग जो विशिष्ट विंडो सर्विस के लिए होते हैं।

- स्टार्ट बटन की क्लिकिंग द्वारा  ओपन करें, कंट्रोल पैनल पर क्लिक करें।  यदि आप एडमिनिस्ट्रेटर पासवर्ड या पुष्टि चाहते हैं तो पासवर्ड या कंफर्मेशन प्रदान करें।
- बाएं पैनल में इवेंट लौग पर क्लिक करें।
- इवेंट का विवरण देखने के लिए इवेंट पर डबल-क्लिक करें।

10 सर्वर

10.1 विंडो सर्वर – अवलोकन (ओवर व्यू)

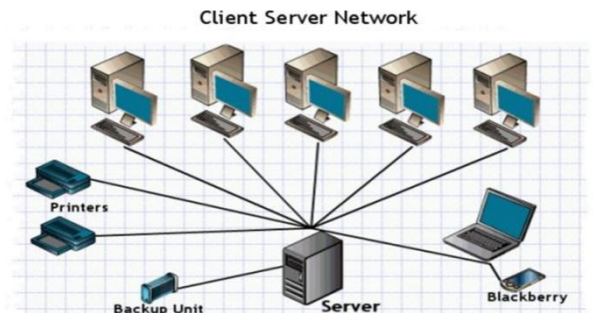
सूचना प्रौद्योगिकी में एक सर्वर एक कंप्यूटर प्रोग्राम है जो समान या अन्य कंप्यूटरों में दूसरे कंप्यूटर प्रोग्राम (और इनके उपयोगकर्ता) को सेवाएं प्रदान करता है। सर्वर एक कंप्यूटर या सॉफ्टवेयर एप्लीकेशन हो सकता है जो इस बात पर निर्भर करता है कि इसका कैसे उपयोग किया जाता है। इसमें अंतर यह है कि कंप्यूटर का उपयोग सिर्फ कंप्यूटर के नेटवर्क के कार्यकलापों को समन्वित करने के लिए किया जाता है जबकि सॉफ्टवेयर एप्लीकेशन सिस्टम नेटवर्क के अनेक क्षेत्रों तक पहुंच में सॉफ्टवेयर एप्लीकेशन को संचालित करते हैं।



सर्वर को अनेक (लक्ष्य) टास्क पूरा करने के लिए डिजाइन किया गया इनमें फाईल मैनेजमेंट प्रिंटर एसाइनमेंट, ई-मेल स्टोरेज तथा डिलीवरी और फैक्स एसाइनमेंट शामिल हैं। सर्वर का मुख्य उद्देश्य नेटवर्क में कंप्यूटर के बीच क्लार्ईट सर्वर के बीच सम्पर्क कायम करना है। इस सैट-अप में नेटवर्क कार्यकलापों को समन्वित करने के लिए कंप्यूटर जिम्मेवार होता है यह सर्वर है जबकि क्लार्ईट कंप्यूटर अपना नेटवर्क बनाता है।

10.2 आईडेंटिफाई (पहचान) सर्वर – क्लार्ईट माडल

ज्यादातर सामान्य प्रकार के नेटवर्क को क्लार्ईट सर्वर नेटवर्क कहा जाता है। इस प्रकार के नेटवर्क में एक सेंट्रल सर्वर और विशिष्ट नेटवर्क सॉफ्टवेयर का उपयोग किया जाता है। यह सर्वर समर्पित होता है और इसे फाईलों को स्टोर या सर्वर टास्क चलाने के लिए उपयोग किया जाता है। जो कंप्यूटर सर्वर से जुड़ा होता



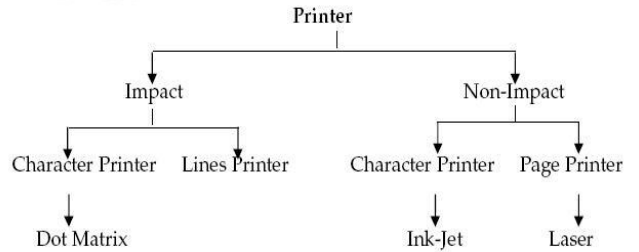
है इसे क्लार्कट कहा जाता है और इन मशीनों का कम्पनी स्टाफ द्वारा उपयोग किया जा सकता है।

सर्वर नेटवर्क के "हब" के रूप में काम करता है और ज्यादातर "Behind the scenes" (पर्दे के पीछे) रहकर काम करता है रख-रखाव और भंडारण। सामान्य सर्वर नेटवर्क आपरेटिंग सिस्टम में विंडो स्माल बिजनेस सर्वर 2003 या 2008, विंडो सर्वर या लाइनेक्स शामिल है।

11 प्रिंटर और स्कैनर

प्रिंटर

कंप्यूटर में प्रिंटर एक डिवाइस है जो कंप्यूटर से पाठ और ग्राफिक आउटपुट को स्वीकार करती है और इसे कागज पर सूचना के रूप में हस्तांतरित करती है आम तौर पर यह मानक आकार के पेपर होता है। प्रिंटर कभी-कभी कंप्यूटर के साथ बेचा जाता है। प्रिंटर के आकार, स्पीड, बनावट और लागत अलग-अलग होती है। आमतौर पर उच्च-रिजोलुशन कलर प्रिंटिंग के लिए ज्यादा मंहगे प्रिंटर का इस्तेमाल किया जाता है।



11.1 यू एस बी द्वारा इंस्टालेशन

लोकल प्रिंटर इंस्टाल (स्थापित) करने के लिए

- स्टार्ट बटन पर क्लिक करके डिवाइस और प्रिंटर खोले और इसके बाद स्टार्ट मीनू पर डिवाइस और प्रिंटर पर क्लिक करें।
- Add a printer पर क्लिक करें।
- ऐड प्रिंटर विजार्ड (Add a local printer) पर क्लिक करें।
- विकल्प पर प्रिंटर पोर्ट पेज चुनें यह सुनिश्चित करें कि मौजूदा पोर्ट बटन का उपयोग करें और संस्तुत प्रिंटर पोर्ट सलेक्ट करें और इसके बाद Next पर क्लिक करें।
- प्रिंटर ड्राइवर पेज इंस्टाल करने पर प्रिंटर विनिर्माता और माडल को सलेक्ट करें और इसके बाद Next पर क्लिक करें।
 - यदि आपका प्रिंटर लिस्टिड नहीं होता तो विंडो अपडेट पर क्लिक करें और इसके बाद अतिरिक्त ड्राइवर के लिए विंडो चैक के दौरान प्रतीक्षा करें।
 - यदि कुछ उपलब्ध नहीं होता और इंस्टालेशन सीडी है तो Have Disk पर क्लिक करें और इसके बाद जहां प्रिंटर ड्राइवर स्थित है वहां फोल्डर पर ब्राउज करें। (अतिरिक्त मदद के लिए, प्रिंटर मैनुअल पर विचार करें)
- विजार्ड में अतिरिक्त स्टैप को पूरा करें और इसके बाद Finish पर क्लिक करें।

11.2 नेटवर्क प्रिंटर इंस्टाल करें

- स्टार्ट बटन पर क्लिक करते हुए डिवाइस और प्रिंटर को खोलें और इसके बाद स्टार्ट मीनू पर डिवाइस और प्रिंटर पर क्लिक करें।
- All a Printer पर क्लिक करें।
- Aa Printer wizard में ऐड ए नेटवर्क, वायरलैस या ब्लूटूथ प्रिंटर पर क्लिक करें।
- उपलब्ध प्रिंटर की सूची में से अपने उपयोग को सलेक्ट करें और इसके बाद Next पर क्लिक करें।
- यदि तैयार हैं तो इंस्टाल ड्राइवर पर क्लिक करते हुए अपने कंप्यूटर पर प्रिंटर ड्राइवर को इंस्टाल करें। यदि आप एडमिनिस्ट्रेटर पासवर्ड या कंफरमेशन के लिए तैयार हैं तो पासवर्ड टाईप करें या कंफरमेशन प्रदान करें।

- विजार्ड में अतिरिक्त चरण पूरा करें और इसके बाद Finish पर क्लिक करें।

11.3 बेसिक प्रिंटर ट्रबलरइटिंग (मूल प्रिंटर समस्या समाधान)

प्रिंटर ट्रबलरइटिंग को चैलेंजिंग किया जा सकता है, बाजार में उपलब्ध प्रिंटर के सभी अलग-अलग टाईप को दिया जाए। यहां कुछ मुद्दे हैं। आशा है कि यह किसी भी प्रिंटर के मुद्दों को सुलझाने में सहायक होगा।

प्रिंट और स्कैन का प्रभावशाली उपयोग

जब आप प्रिंट जॉब भेजते हैं नेटवर्क प्रिंटर आपको कहेगा कि ट्रे-में मैनुअल रूप में डाले जाएं यहां तक कि आपके डाक्यूमेंट को मैनुअल फीड की जरूरत नहीं होती।

- ✓ यह एक प्रिंटर ड्राइवर विषय है। इसे फिक्स करें :
- ✓ प्रिंटर मीनू पर जाएं और फैक्टरी डिफाल्ट पर रीसेट करें।
- ✓ सर्वर से ओल्ड ड्राइवर को डिलीट करें। सही ड्राइवर का इंस्टाल करें (एच पी प्रिंटर के लिए, यह पीसीएल 5 सीई वर्सन होगा)।
- ✓ प्रिंटर ड्राइवर डिवाइस डायलॉग बाक्स में किसी विशेष हार्डवेयर इंस्टालेशन को करें जैसे इनवैलप फीडर या डुप्लेक्सर
- ✓ प्रत्येक कंप्यूटर पर जाएं जिनकी पहुंच प्रिंटर तक है। कंप्यूटर प्रिंटर और फैक्स लिस्टिंग से पुराने प्रिंटर को डिलीट करें और दोबारा प्रिंटर को इंस्टाल करें। ताकि नए ड्राइवर को डाउनलोड किया जा सके।

आपके पास एचपी लेजर जेट प्रिंटर है जो हमेशा ट्रे2 को भेजी गई जॉब को जाम कर देता है लेकिन आप पेपर ट्रे से निकालते समय या टोनर कार्टेज निकालते समय किसी पेपर जाम का पता नहीं लगा पाएंगे।

यह एक "टाइमिंग" मामला है। यह ट्रे पेपर को रोलर की ऊंचाई तक नहीं उठा पाती। यह उन प्रिंटरों के लिए एक ट्रबल शूटिंग (समस्या समाधान) का प्रश्न है जो प्रिंटर को देखे बगैर लगा देते हैं किन्तु में यहां आपको शाट दूंगा। निम्न का प्रयास करें :

- ✓ ट्रे को बाहर खींचें। नीचे एक स्विच होगा जो ट्रे को उचित रूप से उठाने में मदद करेगा। यह स्विच ट्रे बाहर खींचते समय ट्रिप हो सकता है किन्तु कभी-कभी ऐसा नहीं होता।
- ✓ स्विच को ट्रिप करें और ट्रे को वापस इसमें डालें। अब यह सही प्रिंट देगा।

टिप्पणी : यदि ट्रे के नीचे कोई स्विच नहीं है तो इसमें विद्युतीय समस्या हो सकती है जहां प्रिंटर "सेंस" नहीं करता कि पेपर सही लेवल पर है।

अपनी स्थानीय प्रिंटर मरम्मत कम्पनी में चैक करें।

नेटवर्क प्रिंटर एक दिन सही ढंग से काम करता है और अगले दिन प्रिंट करना बंद कर देता है।

यह ज्यादातर आई पी ऐड्रेसिंग विषय के कारण हो सकता है। यदि आप टीसीपी/आईपी नेटवर्क पर हैं तो प्रिंटर के लिए निर्धारित स्थाई ऐड्रेस होना चाहिए। यदि डीएचसीपी, द्वारा ऐड्रेस दिया है तो आई पी ऐड्रेस की लीज समाप्त होने पर आई पी ऐड्रेस बदलते समय पोर्ट काम करना बंद कर देगा।

दूसरा तथ्य, यह सुनिश्चित करें कि प्रिंटर की ऐक्सस का राईट बदला नहीं है।

आपके पास प्रिंटर है जो एक कंप्यूटर से जुड़ा है और प्रिंट नहीं दे रहा है

निम्नलिखित की जांच करें :

- ✓ प्रिंटर की तार पी सी और प्रिंटर में सही तरह से लगी है।
- ✓ प्रिंटर ऑन है और तैयार स्थिति में है (बंद नहीं है)
- ✓ प्रिंटर में पेपर और टोनर है।
- ✓ प्रिंटर और फैक्स में यह प्रिंटर डिफाल्ट प्रिंटर के रूप में लगा है।
- ✓ अपने कंप्यूटर डिस्क स्पेस की जांच करें। यदि यहां प्रिंट जॉब के स्थूल के लिए पर्याप्त स्पेस नहीं है तो यह प्रिंट नहीं करेगा।

- ✓ देखें यदि आप अलग एप्लीकेशन से प्रिंट कर रहे हैं। यदि आप यह पाते हैं कि एप्लीकेशन में समस्या है तो यह प्रिंट नहीं करेगा।
- ✓ notepad.exe file से प्रिंट का प्रयास करें। यदि यह प्रिंट नहीं करता तो प्रिंटर ड्राइवर डिलीट करें और उसे पुनः इंस्टाल करें।

डाक्यूमेंट का पूरा प्रिंट नहीं आता या यह मुड़कर बाहर आता है

यह सामान्यतः होता है क्योंकि प्रिंटर के लिए इंस्टाल्ड ड्राइवर या तो करप्ट हो जाता है या यह सही ड्राइवर नहीं होता।

जांच करें कि आप सही ड्राइवर का उपयोग कर रहे हैं। यदि ऐसा है तो, कंप्यूटर पर प्रिंटर ड्राइवर को पुनः इंस्टाल करें।



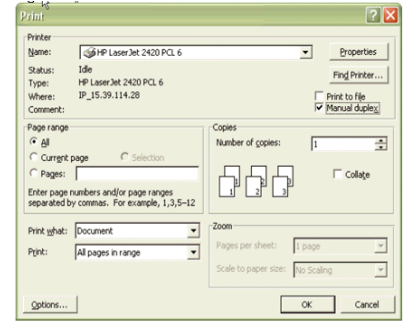
डुप्लैक्स प्रिंटिंग

एप्लीकेशन सैटिंग का उपयोग करते हुए मैनुअल डुप्लैक्स

एक एप्लीकेशन *(उदाहरण के लिए माईक्रोसोफ्ट वर्ड) :

- ✓ **File** पर क्लिक करें। **Print** सलेक्ट करें और निम्नलिखित स्क्रीन दिखाई देगी।

: Select Manual Duplex



- ✓ **Manual Duplex** बाक्स को सलेक्ट करें सही ढंग से सलेक्ट करने पर एक चैक मार्क दिखाई देगा।

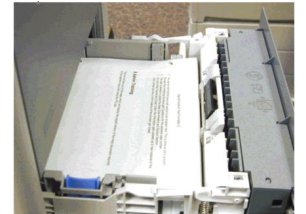
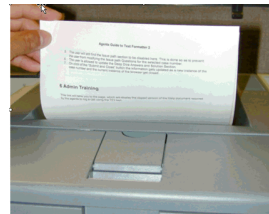
टिप्पणी: एप्लीकेशन मैनुअल डुप्लैक्स का उपयोग करें इसके लिए ज्यादा यूजर इंटरैक्शन जरूरी है।

- ✓ **OK** पर क्लिक करें निम्नलिखित स्क्रीन दिखाई देगी।
- ✓ कृपया सीधे ही “**OK**” क्लिक न करें और प्रिंटिंग पूरी होने के लिए प्रिंट जॉब की पहली साईड की प्रतीक्षा करें।
- ✓ पहले से ही एक साईड पर प्रिंटिड पृष्ठों को आउटपुट बिन से हटाएं (प्रिंटर से पेज प्रिंटिड भाग नीचे की ओर करके निकलते हैं)। सबसे ज्यादा विषय (औड) पेज प्रिंट करें और सबसे ज्यादा पेज नम्बर होगा।

टिप्पणी : एप्लीकेशन मैनुअल डुप्लैक्स सैटिंग का उपयोग करते समय यह बहुत महत्वपूर्ण है कि नीचे दिए गए निर्देश के अनुसार कागज को पुनः डालें (री-लोड)।

कागजों को निकालना

- ट्रे 2 खोलें और निम्नलिखित चित्र में दर्शाए गए के अनुसार पेपर लोड (डालें) करें।

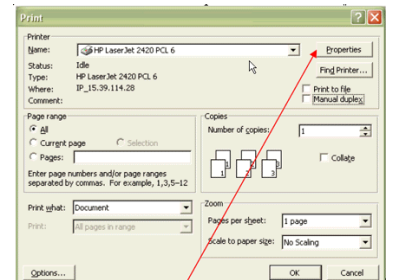


पेपर पुनः डालना (रीलोडिंग पेपर)

टिप्पणी: जब रीलोडिंग पेपर ट्रे 2 में वापस आते हैं यह सुनिश्चित कर लें कि टॉप-मार्जिन (शीर्ष हाशिया) ट्रे के सामने की ओर तथा ऊपर की ओर (फेसिंग अप) होना चाहिए।

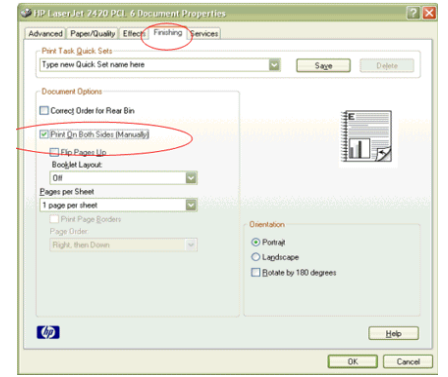
- जब ट्रे 2 में कागज को रीलोडिड कर दिया गया तब उक्त चित्र में स्क्रीनशाट रिफ्रेंस पर **OK** क्लिक करें। प्रिंट कार्य सही ढंग से दूसरी (साईड) और प्रिंट कर देगा।

एच पी लेजर जैट प्रिंटर ड्राइवर सैटिंग का इस्तेमाल करते हुए मैनुअल डुप्लैक्स



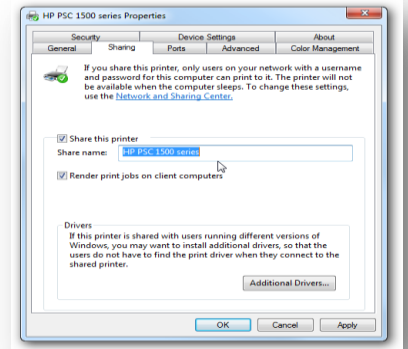
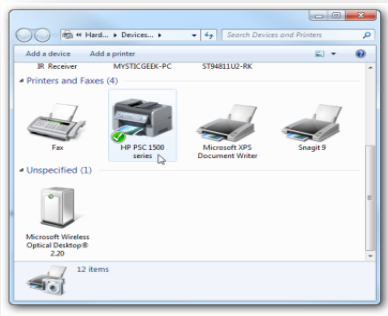
एक एप्लीकेशन के अनुसार एचपी लेजर जेट 2420/30 सीरीज के प्रिंटर ड्राइवर की सैटिंग *(उदाहरण के लिए माईक्रोसॉफ्ट वर्ड)

- ✓ **File** पर क्लिक करें। **Print** सलेक्ट करें और निम्नलिखित स्क्रीन सामने आएगा। यह नोटिस है कि मैनुअल डुपलेक्स सलेक्ट नहीं है।
- ✓ **Properties** टैब को क्लिक करें। प्रिंटर ड्राइवर की प्रोपर्टीज सामने आएगी।
- ✓ **Finishing** टैब सलेक्ट करें और **Print on Both sides** लेबल लगे हुए बाक्स में चैक मार्क लगाएं। दो बार क्लिक करें और निम्नलिखित मैसेज (संदेश) पर स्टैप आउटलाइन का अनुसरण करें।
- ✓ स्क्रीन पर दिए गए निर्देश पढ़ें और अनुसरण करें।



11.4 प्रिंटर / डिवाइस शेयरिंग

- ✓ विंडो 7 मशीन पर प्रिंटर को शेयर करने के लिए स्टार्ट मीनू से डिवाइस पर प्रिंटर पर जाएं और प्रिंटर आइकन पर डबल क्लिक करें।
- ✓ अगला डबल क्लिक "Customize your printer" पर करें।
- ✓ प्रोपर्टीज स्क्रीन के शेयरिंग टैब पर क्लिक करें और प्रिंटर को शेयर करने वाले बाक्स की जांच करें और इसमें शेयर नाम टाइप करें।



11.5 स्कैनर

कंप्यूटिंग में इमेज स्कैनर को प्रायः संक्षिप्त में स्कैनर कहा जाता है यह एक डिवाइस है जो प्रकाशिक (आप्टिकली) रूप में इमेज, छपी हुई सामग्री, हस्तलिखित सामग्री या एक वस्तु को स्कैन करता है और इसे डिजिटल इमेज में परिवर्तित कर देता है। इसके सामान्य उदाहरण कार्यालय में काफी ज्यादा पाए जाते हैं जहां अनेक तरह के डैस्कटॉप (या पलैटबैड) स्कैनर हैं जहां डाक्यूमेंट को स्कैन करने के लिए ग्लास विंडो पर रखा जाता है। हैंड हैल्ड (हाथ से पकड़ा जाने वाला) स्कैनर जिसमें डिवाइस को हाथ से घुमाया जाता है इसे पाठ्य सामग्री की स्कैनिंग से तैयार किया गया, "वैंडस" से उडी स्कैनर का उपयोग औद्योगिक डिजाइन, रिवर्स इंजीनियरिंग, परीक्षण और माप, आर्थोटिक्स, गेमिंग और अन्य एप्लीकेशन के लिए किया जाता है। यांत्रिक (मैकेनिकल) रूप से चलाए जाने वाले स्कैनर जो डाक्यूमेंट को घुमा सकते हैं इनका उपयोग विशेष रूप से लार्ज-फारमेट के डाक्यूमेंट के लिए किया जाता है जहां तक पलैटबैड डिजाइन अप्रासंगिक (इम्पैक्टिकल) हो जाता है।



12 कोर एप्लीकेशन सॉफ्टवेयर (सी ए एस)

सी ए एस स्टेट सिस्टम को स्टेट डेटा सेंटर में केन्द्रीकृत (सेंट्रलाइज) आर्चीटैक्चर में कार्यान्वित किया जाएगा और आनलाईन/आफलाईन मोड में काम करने के लिए रिमोट संचालित क्लाईंट परिवेश (पुलिस स्टेशन में) को मदद करेगा। सीसीटीएन सीएएस (सेंट्रल) को एनसीआरबी में कार्यान्वित किया

जाएगा।। सीसीटीएन सीएस सिस्टम को औद्योगिक मानदंड/दिशानिर्देशों का उपयोग करते हुए बनाया जाएगा जो पुगुणित हार्डवेयर और सॉफ्टवेयर प्रौद्योगिकियों, टूल्स, प्रोटोकॉल और इंटरफेस के सहवर्ती और आंतरिक बदलावों को सरल बनाएंगे। इन मानदंडों के अनुपालन से बिजनेस (व्यापार) और प्रौद्योगिकी स्थिति बदलने की प्रतिक्रिया को ज्यादा लचीलापन मिलेगा जिसमें प्रोपराइटी परिवेश के आर्चीटैक्चर निर्देश को अनावश्यक सीमित रखने की जरूरत नहीं है।

सी ए एस आफलाइन इंस्टालेशन और कंफीड्यूरेशन

12.1 सी ए एस सर्वर इंस्टालेशन

- ✓ सीडी को सीडी रोम में डाले
- ✓ सीडी रोम के अंदर आपको दो फोल्डर मिलेंगे एक 32 बिट इंस्टालेशन के लिए और एक 64 बिट सिस्टम पर इंस्टालेशन के लिए है।
- ✓ संबंधित बिट आपरेंटिंग सिस्टम के लिए “Server CCTNS Application” फोल्डर को ब्राउज करें।
- ✓ Client CCTNS Application Folder खोलें; एक बार फोल्डर खोलने पर आपको CCTNS.bat file दिखाई देगा।
- ✓ CCTNS.bat file पर डबल क्लिक करें।
- ✓ टैम्प फोल्डर के अंदर यूटिलिटी से इंस्टालेशन सॉफ्टवेयर स्वचालित (आटोमेटिकली) रूप से काफी हो जाएगा। आपको नीचे स्क्रीन दिखाई देगी।
- ✓ JAVA और MY SQL एक-एक करके स्वचालित रूप से इंस्टाल हो जाएंगे इसके बाद इंस्टालेशन विजार्ड में दिए गए निर्देशों का पालन करें।

12.2 सी ए एस क्लार्ईट इंस्टालेशन

सी ए एम क्लार्ईट इंस्टालेशन की प्रक्रिया सी ए एस सर्वर इंस्टालेशन के समान है इसमें सिर्फ सर्वर आई पी ऐड्रेस देना होता है।

जावा

जावा (Java) एक प्रोग्रामिंग लैंग्वेज है और कंप्यूटिंग प्लेटफॉर्म को सबसे पहले सन माइक्रोसिस्टम द्वारा 1995 में जारी किया गया था। यह उत्कृष्ट तकनीक है जिससे उत्कृष्ट आधुनिक (स्टर आफ-द-आर्ट) प्रोग्राम में प्रगति हुई इसमें यूटिलिटी, गेम्स तथा बिजनेस एप्लीकेशन शामिल हैं। विश्व में 'जावा' को 850 मिलियन से ज्यादा पर्सनल कंप्यूटरों पर चलाया जा रहा है और विश्व में लाखों डिवार्इस पर यह चल रहा है जिनमें मोबाईल और टीवी डिवार्इस शामिल हैं।

12.3 एस क्यू एल

यह **structured query language** का एब्रीवेशन है और इसका उपचार या तो सीक्वैल या पृथक शब्दों में किया जाता है। एस क्यू एल डेटाबेस से सूचना लेने के लिए एक मानकीकृत क्वारी लैंग्वेज है। इसके असली संस्करण को **SEQUEL** (स्ट्रक्चर इंग्लिश क्वारी लैंग्वेज) कहते हैं। इसे आई बी एम अनुसंधान केन्द्र द्वारा 1974 तथा 1975 में डिजाइन किया गया था। एस क्यू एल को सबसे पहले ओरकल कारपोरेशन द्वारा 1979 में कामर्शियल डेटाबेस सिस्टम के रूप में शुरू किया गया था। एस क्यू एल को चौथी पीढ़ी (फोर्थ जनरेशन) की लैंग्वेज माना जाता है (4GL)।

ऐतिहासिक दृष्टि से एस क्यू एल एक निजी कंप्यूटर तथा मेनफ्रेम पर चलने वाली डेटाबेस मैनेजमेंट सिस्टम के लिए बेहतर क्वारी लैंग्वेज है। यद्यपि एस क्यू एल को पी सी डेटाबेस द्वारा सपोर्ट किया गया है क्योंकि यह वितरित डेटाबेस को सपोर्ट करता है। (यह डेटाबेस जो अनेक कंप्यूटर सिस्टम पर फैल जाता है)। यह एक लोकल-एरिया-नेटवर्क पर अनेक उपभोक्ताओं को एक साथ समान डेटाबेस तक पहुंचने में मदद करता है।

उदाहरण : `SELECT * FROM table_name1`

MY SQL

वैब पर MY SQL एक काफी लोकप्रिय रिलेशनल डेटाबेस मैनेजमेंट सिस्टम है। MY SQL डेटाबेस विश्व का एक सबसे लोकप्रिय ओपनसोर्स डेटाबेस बन गया है क्योंकि यह मुफ्त और लगभग सभी प्लेटफॉर्म पर उपलब्ध है। MY SQL को यूनिक्स, विंडो तथा मैक ओ एस पर चलाया जाता है। MY SQL का उपयोग इंटरनेट एप्लीकेशन के लिए किया जा सकता है क्योंकि यह अच्छी स्पीड देता है और काफी सुरक्षित है। MY SQL को मौजूदा

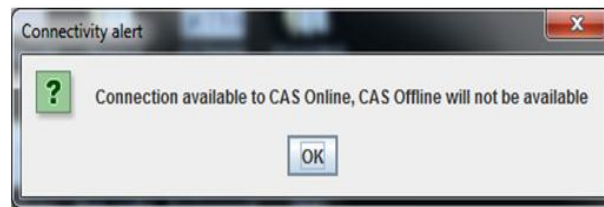
सोल्यूशन की समस्या से निपटने के लिए काफी अधिक स्पीड पर डेटा की विशाल मात्रा को व्यवस्थित करने के लिए तैयार किया गया है। MY SQL का उपयोग अनेक एप्लीकेशन में किया जा सकता है इसे ज्यादातर इंटरनेट पर वेब एप्लीकेशन के लिए उपयोग में लाया जाता है।

12.4 सी ए एस स्टेटस आनलाईन या आफलाईन की जांच

डेस्कटॉप आईकॉन "सी सी टी एन एस" से सी सी टी एन एस एप्लीकेशन को चलाएं (इस पर डबल क्लिक करें)



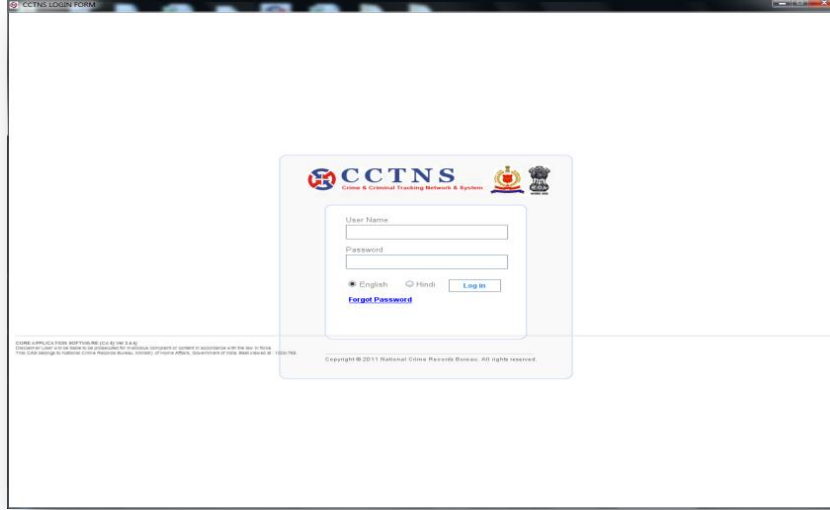
यदि पुलिस स्टेशन और यूपी स्टेट डेटा सेन्टर (उत्तर प्रदेश राज्य डेटा केन्द्र) के बीच नेटवर्क कनेक्टिविटी है तो निम्नलिखित मैसेज विंडो दिखाई देगी :



डिफाक्ट वेब ब्राउजर (वर्तमान परिवेश में इंटरनेट एक्सप्लोरर) में सी ए एस आनलाईन एप्लीकेशन ओन के OK बटन पर क्लिक करें। सी ए एस आनलाईन एप्लीकेशन में काम शुरू करने के लिए आफिसर लॉगइन डिटेल् पर ऐन्टर करें।



यदि पुलिस स्टेशन और यूपी स्टेट डेटा सेन्टर के बीच नेटवर्क कनेक्टिविटी नहीं है तो कोई मैसेज नहीं आएगा। डैस्कटॉप आईकॉन "सी सी टी एन एस" पर डबल क्लिक करें सी सी टी एन एस आफ लाईन एप्लीकेशन की लॉगइन स्क्रीन खुलेगी। यहां सी सी टी एन एस आफलाईन एप्लीकेशन में काम शुरू करने के लिए लॉगइन विवरण को ऐंटन करें।



टिप्पणी :

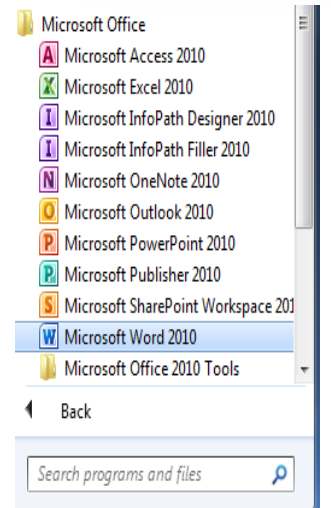
- ✓ कृपया यह नोट करें कि पुलिसकर्मियों द्वारा दोनों एप्लीकेशन अर्थात सी ए एस आनलाईन तथा आफलाईन एप्लीकेशन में समान रूपी लौगइन डिटेल का इस्तेमाल किया जाए।
- ✓ सी ए एस आनलाईन इंटरनेट ब्राउजर पर खुलेगा और सी ए एस आफलाईन, एप्लीकेशन के रूप में चलेगा।
- ✓ सी ए एस आनलाईन आफलाईन में सिर्फ पूरी तरह से भरे हुए फार्म (एफ आई आर, अपराध विवरण आदि) पर विचार किया जाएगा।

13 ऐरर लौग को कैसे रिपोर्ट करें

माइक्रोसॉफ्ट विंडो में स्क्रीनशॉट कैसे करें?

यहां विंडो सिस्टम पर ऐरर के स्क्रीनशॉट करने के लिए निर्देश दिए हैं। Steps to screenshot :

- ✓ ऐरर विंडो पर क्लिक करें।
- ✓ पूरी स्क्रीन का स्क्रीनशॉट लें, अपने कीबोर्ड पर प्रिंट स्क्रीन बटन प्रैस करें (इस पर PrtScrn or PrtScrn लेबल हो सकता है)। यह सभी F Keys (F1, F2 आदि) के ऊपर दाहिनी ओर मिलेगा और यह प्रायः ऐरो keys के साथ लाईन में होता है।
- ✓ प्रोग्राम के एक्टिव होते ही स्क्रीनशॉट लें, Alt बटन को दबाएँ और होल्ड करें (स्पेस बार के दूसरी ओर मिलेगा) इसके बाद प्रिंट स्क्रीन बटन दबाएँ।
- ✓ आगे स्क्रीनशॉट देखने के लिए या इमेज को 'सेव एज' करने के लिए आप माइक्रोसॉफ्ट पेंट (Paint) का उपयोग कर सकते हैं।
- ✓ अपने सिस्टम पर पेंट प्रोग्राम खोलने के लिए Go to Start -> All Programs -> Microsoft Office -> Microsoft Word पर जाएँ।
- ✓ जब आप खाली पेज एम एस वर्ल्ड पर पेंट प्रोग्राम में है, Paste पर क्लिक करें और आपका स्क्रीनशॉट उस ब्लैक पेज पर दिखाई देगा।
- ✓ सेव करने के लिए, सामान्य कार्य करते हुए पिक्चर या ग्राफिक्स आईटम को सेव करें (उदाहरण के लिए, क्लिक फाईल, इसके बाद सेव एज या सेव करें)



- ✓ फाइल को सेव करने के लिए अपेक्षित लोकेशन (ड्राइव/फोल्डर) को चुनें। अपेक्षित लोकेशन (ड्राइव/फोल्डर) को चुनें। अपेक्षित नाम को फाइल नेम में लिखें।

टिप्पणी : आप इस फाइल को ई-मेल पर अटैचमेंट के रूप में इसे अटैच और फाइल को भेज (send this file) सकते हैं।

14 यू पी एस

(गैरबाधित बिजली आपूर्ति) अनइनट्रप्टिड पावर सप्लाई

एक गैर बाधित बिजली आपूर्ति (यू पी एस) भी एक निरंतर बिजली प्रदान करने का स्रोत है, यूपीएस या बैटरी/फ्लाइंग्हील बैक अप बिजली के उपकरण हैं जो बिजली चले जाने पर आपातकाल में बिजली प्रदान करते हैं। यूपीएस एक सहायक या आपातकालीन बिजली प्रणाली या स्टैंडबाई जनरेटर से अलग है यह इनपुट में बिजली न आने की स्थिति में निकटतम सुरक्षा देते हुए बिजली प्रदान करता है। यह बिजली इसकी बैटरी या फ्लाइंग्हील में स्टोर रहती है। ज्यादातर गैर बाधित (अनइनट्रप्टिड) बिजली स्रोत की बैटरी चलने का समय काफी कम (सिर्फ कुछ मिनट) होता है किन्तु यह स्टैंडबाई बिजली स्रोत को शुरू करने या सुरक्षित उपकरण को उचित रूप से 'शट-डाउन' (बंद) करने के लिए पर्याप्त होता है।



यूपीएस का मुख्य रूप से उपयो कंप्यूटर डेटा सेंटर, दूर संचार उपकरण या अन्य बिजली उपकरणों को सुरक्षित रखने के लिए किया जाता है जहां कभी भी बिजली चली जाने क कारण व्यवधान, नुकसान, कार्यों में गंभीर रूप से रुकावट या डेटा लौस होने की आशंका होती है। यूपीएस यूनितों की रेंज एकल कंप्यूटर बगैर वीडियो मोनिटर के आकार (लगभग 200 VA रेटिंग) से लेकर बड़ी यूनितों के संपूर्ण डेटा सेंटर या भवन को सुरक्षित रखने तक की होती है।

14.1 इंडीकेशन (संकेत) – आनलाईन, आफलाईन, ओवरलोड, एलार्म

यह टिप्स आपको अपने यूपीएस से ज्यादा सुविधा प्राप्त करने में मदद करेंगी (यह लार्डफ और क्षमता सदर्थ में है)

- यूपीएस और एलार्म की लोड क्षमता की जांच के लिए यह जांच करें कि आप भारी-भरकम डिवाइसिस में प्लग करके यूपीएस को ओवरलोडिंग नहीं कर रहे हैं। यूपीएस सिस्टम के ओवर लोडिंग होने के कारण बैटरी पर ज्यादा दबाव पड़ता है। यूपीएस में किसी तरह की समस्या होने पर एलर्ट एलार्म घंटी बजती है। अतः इसकी निकटतम रूप से निगरानी करें।
- यूपीएस को ठंडे और सूखे स्थान पर रखें। यह बहुत जरूरी है विशेष रूप से जब आप गरम क्षेत्रों में रहते हैं। अपने यूपीएस को सीधी धूप आने वाली जगह पर न रखें। यूपीएस सिस्टम 25 डिग्री सेल्सियस के तापमान में रखने पर सबसे बेहतर रूप से काम करता है। यूपीएस को संक्षारक और ज्वलनशील पदार्थों के पास भी नहीं रखना चाहिए।
- यही आप इलेक्ट्रॉनिक्स के बारे में नहीं जानते तो स्वयं अपने यूपीएस की सर्विस का प्रयास न करें। आप कुछ अच्छा करने से ज्यादा उपकरण को नुकसान पहुंच सकते हैं। सर्विस इंजीनियर को छः माह में एक बार या यूपीएस विनिर्माता की सिफारिशों के अनुसार यूपीएस की सर्विस कराई जाए।
- यदि आप नए यूपीएस को संचालित कर रहे हैं, यह बेहतर होगा कि इसके इस्तेमाल से पहले कम से कम 24 घंटे इसे चार्ज किया जाए। इससे बैटरी-लार्डफ को बेहतर रखने में मदद मिलती है। यदि आप पहले से "इन-यूज" उपयोग किए जा रहे यूपीएस को संचालित कर रहे हैं तो यह 15 दिन में एक बार बैटरी को ड्रेन करना बेहतर होगा और इसके बाद इसे पुनः संपूर्ण रूप से चार्जिंग करें।

- यह सुनिश्चित करें कि आपके कार्यालय/घर में वहां उचित अर्थिग है जहां यूपीएस लगाया गया है। अनुचित/अपर्याप्त अर्थिग के कारण इलेक्ट्रीक-शौक या शार्ट-सर्किट के कारण आग लग सकती है।
- अपने आप बैटरी को जोड़ने या हटाने का काम न करें (इसके बारे में संख्या 3 में प्लवाईट 1 में दर्शाया है)। यूपीएस सिस्टम में बैटरी हृदय का काम करती है अतः यह सुनिश्चित करें कि इसे सिर्फ विशेषज्ञ द्वारा संचालित किया जाए ताकि बाद में मरम्मत कार्यों में ज्यादा खर्च से बचा जा सके।
- जब यूपीएस आनलाइन है (अर्थात जब यूपीएस से बिजली का इस्तेमाल हो रहा है), यह सुनिश्चित करें कि आप यूपीएस पर लोड की निगरानी करेंगे। (डेटा सेंटर के मामले में)। अनावश्यक सभी उपकरणों को स्विच आफ/डिसकनेक्ट कर दें अर्थात प्रिंटर, स्कैनर आदि। इससे यूपीएस से ज्यादा बैकअप मिलने में मदद मिलती है।

-----○-----